

# Au fil des vallons

Été 2023 - n°58



**QUEL VACANCIER ÊTES-VOUS ?**

p. 7-9

**Vallons-de-l'Erdre**

LOIRE ATLANTIQUE



**Mercredi 31 mai** • Le pôle famille a organisé un carnaval pour les enfants du RPE, du multi-accueil et de l'accueil du mercredi. Les enfants ont défilé dans les rues de Saint-Mars-la-Jaille pour se rendre à l'EHPAD Les Jardins de l'Erdre et partager des moments de convivialité avec les aînés.



**samedi 27 mai** • 3 400 festivaliers étaient présents à Maumusson pour le festival Ô Mauvais Buisson organisé par la Maumission.

**Vendredi 23 juin** • Le multi-accueil Les Cabrioles et le Relais Petite Enfance ont organisé une Tong Party pour les assistants maternels, les enfants accueillis et leur famille. Au programme : structures gonflables, jeux divers et temps d'animations.



**Mai - juin** • Les city-stades situés près de la MCL à Freigné et près de l'étang du Bambou à Vritz sont terminés et désormais accessibles à tous.



## ▶ ÉDITO

Chère Vallonnaise, cher Vallonnais,

L'été est là et avec lui, les journées ensoleillées propices aux activités estivales. C'est le moment idéal pour profiter de tout ce que le territoire vallonnais a à offrir : balades, piscine, mini-golf, swin golf, etc. Retrouvez ces différentes activités et d'autres encore dans les pages centrales de ce bulletin.

Je tiens également à vous rappeler la 3<sup>e</sup> édition d'Esti'Vallons, notre saison culturelle estivale gratuite et ouverte à tous. Des animations pour petits et grands, des spectacles en plein air... Une programmation variée qui vous promet de bons moments à partager en famille ou entre amis.

Cependant, nous devons aussi faire face aux fortes chaleurs. Le CCAS a mis en place un registre de prévention destiné aux habitants particulièrement vulnérables et isolés : n'hésitez pas à vous y inscrire ! En cas de déclenchement du plan canicule, vous serez contactés et bénéficierez d'un suivi attentif pour garantir votre bien-être et votre sécurité.

Enfin, je souhaite vous rappeler qu'à partir de septembre, notre bulletin municipal deviendra bimestriel, c'est-à-dire qu'il paraîtra tous les deux mois. Cette nouvelle organisation nous permettra de vous fournir des informations plus complètes et plus condensées sur les actualités de la commune.

En cette période estivale, je vous invite à profiter pleinement de notre territoire, à prendre soin de vous et des autres et à rester connectés à l'actualité vallonnaise grâce aux différents supports de communication à votre disposition.

Bien cordialement,

Jean-Yves PLOTEAU, Maire



**Mardis 30 mai et 6 juin** • Deux ateliers «Rajeunissez votre permis de conduire» animés par des intervenants départementaux de la sécurité routière se sont déroulés à la MCL à Freigné. L'objectif : donner aux participants les moyens de conduire le plus longtemps possible, dans de bonnes conditions.

## CONTACTER LA MAIRIE

- 18 avenue Charles-Henri de Cossé Brissac  
Saint-Mars-la-Jaille  
44540 Vallons-de-l'Erdre
- contact@vallonsdelerdre.fr
- 02.85.29.33.00 (appel non surtaxé)
  - du lundi au vendredi : 9h-12h30 / 14h-17h30
  - le samedi : 9h-12h
- www.vallonsdelerdre.fr



## Bulletin municipal d'information

Tirage : 2 200 exemplaires  
Imprimerie Planchenaault  
Dépôt légal : juillet 2023  
Mairie : 02.85.29.33.00  
Courriel : communication@vallonsdelerdre.fr  
Directeur de la publication : Jean-Yves PLOTEAU  
Conception : service communication  
Commission Vie Locale : Gaëlle TERRIEN, Mickaël VALLÉE, Olivier BÉZIE, Catherine HAMON, Magali PETITRENAUD, Thierry VANDAELE, Laëtitia NYS, Franck COUTY, Thierry MARQUIS, Nicolas LEDUC, Frank GUILLAUDEUX, Dominique RIOU, Marie-Danielle RICHARD, Stéphane TRÉBOUVIL  
Bulletin téléchargeable sur le site internet  
<http://www.vallonsdelerdre.fr>

## ÉTAT-CIVIL

### ► Bienvenue à...



ISSARTEL LANDOIS Jenna..... 30 mai  
*Saint-Mars-la-Jaille*

PHILIPPEAU Ewen..... 7 juin  
*Vritz*

TRIPON Maël..... 8 juin  
*Saint-Sulpice-des-Landes*

### ► Ils se sont dit oui...



COLOU Anaïs  
et COLLINEAU Flavien ..... 27 mai  
*Saint-Mars-la-Jaille*

### ► Ils nous ont quittés...



DEROO Raymonde..... 17 mai  
*87 ans | Maumusson*

AUFFRAYS veuve VOISINE Marie .. 23 mai  
*105 ans | Saint-Mars-la-Jaille*

MARTIN épouse GAULTIER Brigitte .....  
..... 29 mai  
*77 ans | Saint-Mars-la-Jaille*

PAILLUSSON épouse DUPIN Marie-Christine  
..... 29 mai  
*56 ans | Saint-Mars-la-Jaille*

GASNIER veuve BERTHET Marie... 30 mai  
*91 ans | Saint-Mars-la-Jaille*

TIGER Gabriel ..... 2 juin  
*82 ans | Saint-Mars-la-Jaille*

DUBUIS veuve GAULTIER Valérie.... 3 juin  
*55 ans | Saint-Mars-la-Jaille*

DAVID Jean-Luc..... 6 juin  
*66 ans | Saint-Mars-la-Jaille*

GAUCHOT veuve GIROUX Denise... 9 juin  
*90 ans | Saint-Mars-la-Jaille*

LEBOURDAIS épouse LEBIGRE Thérèse ...  
..... 13 juin  
*62 ans | Saint-Mars-la-Jaille*

OGEREAU veuve BOURGAUD Marie .....  
..... 18 juin  
*97 ans | Saint-Mars-la-Jaille*

MARTINHO Bruno..... 20 juin  
*42 ans | Saint-Mars-la-Jaille*

*Les naissances, mariages et décès pour lesquels les personnes et familles n'ont pas donné leur accord pour une parution dans la presse n'apparaissent pas dans cette colonne.*

## COMPTE-RENDU

### EXTRAITS DU CONSEIL MUNICIPAL DU 23 MAI 2023

#### ► Démission d'un élu

Suite à la démission de Monsieur Stéphane PIERRE, Monsieur Jean-Charles OLIVE (suivant de liste) a intégré le conseil municipal.



#### ► Projet de création d'une chaufferie à bois déchiqueté et d'un réseau de chaleur

Le conseil municipal a décidé d'attribuer le marché public portant sur une mission de maîtrise d'œuvre au groupement d'entreprises, représenté par l'entreprise SASU EXOCETH de Guer (56). Le montant total de cette offre de conduite de la maîtrise d'œuvre pour la création d'une chaufferie à bois déchiqueté et d'un réseau de chaleur sur le secteur Jules FERRY s'élève à 58 700 € HT, soit 70 440 € TTC.

#### ► Réfection de la toiture du lavoir de Freigné

L'entreprise J. CHEVIS de Vallons-de-l'Erdre a été retenue pour la réfection de la toiture du lavoir de Freigné. Le montant total s'élève à 18 917,70 € HT, soit 22 701,24 € TTC

#### ► Projet de création d'une micro-crèche

Mesdames DUBOIS et GOUBAUD ont pour projet la création d'une micro-crèche pour l'accueil de 12 enfants. Elles souhaitent ouvrir cette structure au plus tôt en septembre 2024 et au plus tard en janvier 2025. Mesdames DUBOIS et GOUBAUD étaient à la recherche d'un terrain pour y construire le bâtiment qui serait affecté à cette micro-crèche. Le conseil municipal a décidé de leur céder la parcelle de terre non bâtie cadastrée section AB n°318, située rue des Acacias (Saint-Mars-la-Jaille), d'une contenance totale de 10a 13ca au prix de 20 € le mètre carré, soit 20 260 € nets vendeur.

#### ► Élections sénatoriales 2023

Les prochaines élections sénatoriales auront lieu le dimanche 24 septembre 2023. Les sénateurs sont élus au suffrage universel indirect pour 6 ans par un collège électoral composé de grands électeurs. Le renouvellement du Sénat se fait par moitié tous les 3 ans. Le collège électoral est notamment composé de délégués des conseils municipaux ou des suppléants de ces délégués. Le nombre de délégués et de suppléants à désigner varie en fonction de la taille de la commune. Aussi, lors de la séance du conseil municipal du 9 juin, 20 délégués (élus parmi les conseillers municipaux) et 6 suppléants (élus parmi les conseillers municipaux et les électeurs inscrits sur les listes électorales) ont été élus.



► Retrouvez l'ensemble des délibérations prises par le conseil municipal sur [www.vallonsdelerdre.fr/listes/conseil-municipal](http://www.vallonsdelerdre.fr/listes/conseil-municipal)

**Prochain conseil municipal : LUNDI 17 JUILLET à 19h**

**DÉMÉNAGEMENT**

## VOUS DÉMÉNAGEZ SUR VALLONS-DE-L'ERDRE ?

Pensez à communiquer votre nouvelle adresse à l'accueil de votre mairie déléguée pour mettre à jour les listes électorales.



L'été est la période où l'on déménage le plus en France (plus de la moitié des déménagements).

**Vous habitez déjà la commune mais vous changez d'adresse (en restant sur Vallons-de-l'Erdre) ?**

Pensez à communiquer votre nouvelle adresse aux accueils de la mairie pour mettre à jour les listes électorales.

**Vous emménagez sur la commune ? \***

Pensez à vous inscrire sur les listes électorales de Vallons-de-l'Erdre. Les prochaines élections seront les élections européennes en 2024.

\* Vous venez d'arriver sur la commune ? N'hésitez pas à le signaler en mairie pour récupérer votre sac de bienvenue. La commune organise également un temps d'accueil des nouveaux arrivants chaque année. Cette année, il aura lieu autour d'un petit-déjeuner de 9h à 10h le samedi 1<sup>er</sup> juillet prochain au plan d'eau de la Fontaine aux Merles (Maumusson), sous le chapiteau (inscription sur [www.vallonsdelerdre.fr](http://www.vallonsdelerdre.fr))

► Contact : Commune de Vallons-de-l'Erdre au 02.85.29.33.00 ou à [contact@vallonsdelerdre.fr](mailto:contact@vallonsdelerdre.fr)

**PÉRISCOLAIRE**

## INSCRIPTION POUR LA RENTRÉE

Les inscriptions aux services périscolaires (restauration, accueil périscolaire du mercredi, accueil périscolaire matin et soir) se poursuivent jusqu'au jeudi 13 juillet inclus. Le dossier est téléchargeable sur le site internet : rubrique PÔLE FAMILLE - inscription services périscolaires 2023/2024. Le dépôt du dossier est à remettre dans l'une des mairies déléguées ou à transmettre par mail.

► Renseignements auprès de Claire TRILLOT à [scolaire.periscolaire@vallonsdelerdre.fr](mailto:scolaire.periscolaire@vallonsdelerdre.fr) ou au 02.85.29.33.00.

**ACCUEIL**

## LES HORAIRES D'OUVERTURE CET ÉTÉ

Les jours et horaires d'ouverture des accueils des mairies déléguées sont amenés à être modifiés durant la période estivale.



Scannez pour consulter les horaires d'ouverture des mairies déléguées

► Contact : [contact@vallonsdelerdre.fr](mailto:contact@vallonsdelerdre.fr) - 02.85.29.33.00 - [www.vallonsdelerdre.fr](http://www.vallonsdelerdre.fr)

**RECENSEMENT**

## BIENTÔT 16 ANS, PENSEZ AU RECENSEMENT



À compter de son 16<sup>e</sup> anniversaire et jusqu'à la fin du 3<sup>e</sup> mois qui suit, tout jeune français doit se faire recenser pour être convoqué à la journée défense et citoyenneté (JDC). Cette démarche est obligatoire pour l'inscription aux concours ou examens, y compris au permis de conduire.

Pour vous faire recenser, vous pouvez vous rendre à l'accueil de votre mairie déléguée, muni(e) de votre carte nationale d'identité et du livret de famille des parents, ou vous connecter sur [www.service-public.fr/particuliers/vosdroits/F870](http://www.service-public.fr/particuliers/vosdroits/F870).

► Contact : Commune de Vallons-de-l'Erdre au 02.85.29.33.00 ou [contact@vallonsdelerdre.fr](mailto:contact@vallonsdelerdre.fr)



## NOUVELLE ACTIVITÉ

### T.K.E.S AUTO, CENTRE ESTHÉTIQUE

Gaël BRÉGER a débuté son activité de nettoyage automobile en septembre dernier à Teillé et a emménagé au mois de mars à Saint-Mars-la-Jaille.



Il propose les services suivants aux particuliers et professionnels :

- nettoyage intérieur/extérieur de véhicules,
- rénovation d'optiques de phares,
- entretien et réparation de sièges et volants en cuir.

Tarifs sur devis (gratuit)

► Contact : ZA les Molières (Saint-Mars-la-Jaille) - 07.71.13.61.65 - bregergael@gmail.com  
Facebook et Instagram : Tkes auto

## NOUVELLE ACTIVITÉ

### JLM MÉCA, MÉCANIQUE DE PRÉCISION



Après des études de technicien d'usinage et plusieurs années en tant que salarié usineur-mouliste, Jérémie GLEDEL a créé son entreprise en usinage (tournage-fraisage-clavetage), JLM Méca, au 1<sup>er</sup> mars 2023 sur la commune de Maumusson. Avec ses différents équipements, il peut réaliser tous types de pièces à l'unité ou en série pour de la mécanique générale.

► Contact : La Bougaudière (Maumusson) - 06.74.49.00.07 - jlmeca@hotmail.com

## PLAN CANICULE

### INSCRIPTION AU REGISTRE DE PRÉVENTION



Comme chaque année, dans le cadre du plan national canicule, le Centre Communal d'Action Sociale (CCAS) est mobilisé pour recenser dans le registre communal, sur la base du volontariat, les coordonnées des personnes en situation d'isolement, de fragilité, de vulnérabilité. Ainsi, lors du déclenchement du plan canicule par la préfecture, les personnes inscrites sur le registre sont contactées régulièrement afin de maintenir le lien et rappeler les bons gestes à tenir. Si vous souhaitez vous inscrire sur le registre et être contacté lors du déclenchement du plan canicule, il vous faut remplir un formulaire disponible en téléchargement sur le site internet de la commune et à l'accueil des mairies déléguées. Ce document est à retourner complété soit par courrier, par mail ou en le déposant directement dans l'une des mairies déléguées.

► Contact : CCAS de Vallons-de-l'Erdre au 02.85.29.33.00 ou à social@vallonsdeleerdre.fr

## COLLÈGE LOUIS PASTEUR

### UN COLLÈGE EMBELLI OÙ IL FAIT BON VIVRE

L'année scolaire 2022-2023 touche presque à sa fin et avec le beau temps, les élèves ont pu profiter des nouvelles installations extérieures (bancs, tables de pique-nique) disposées autour de la cour, sous le préau et dans les nombreux espaces verts de l'établissement. Grâce à la contribution investie de Monsieur BODET, le collège possède désormais une belle entrée fleurie. Les plantes proviennent d'une jardinerie locale «Les pépinières du Val d'Erdre» à Saint-Mars-du-Désert. Les entreprises locales «Nuances de l'Erdre» de Vallons-



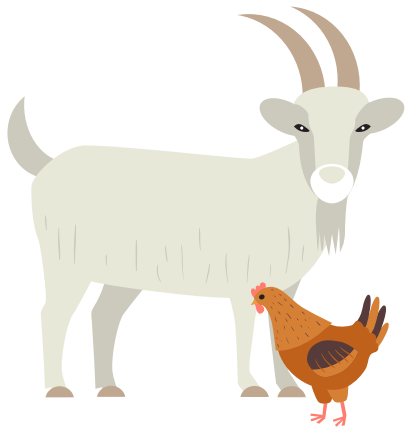
de-l'Erdre et l'entreprise «Maxime Croix» de Loireauxence ont repeint les cages d'escalier du collège, les agents ont terminé ce chantier de peinture par la réfection de l'accueil et du hall. D'autres optimisations, comme des accès PMR dédiés, des éclairages automatiques de détection dans les couloirs ou des distributeurs feuille à feuille, viennent améliorer la qualité de vie des acteurs de l'établissement dont la rénovation entamée il y a 3 ans touche presque à sa fin. Il accueillera près de 300 élèves à la rentrée.

# Test de l'été

## | QUEL VACANCIER ÊTES-VOUS ?

**1. Aujourd'hui, les températures s'annoncent très chaudes, vous en profitez pour...**

- ✿ faire un saut à la piscine.
- ✦ rester au frais à la maison avec un bon livre emprunté à la bibliothèque.
- ✿ partir en balade en forêt à l'ombre.



**2. Les enfants s'ennuient, vous leur proposez...**

- ✿ une partie de swin golf.
- ✦ une visite au Musée BRAUD.
- ✿ un après-midi à la ferme des Galli.

**3. Vous souhaitez pique-niquer avec vos amis...**

- ✿ vous prenez vos vélos direction la voie verte et faites une pause gourmande le midi.
- ✦ vous vous retrouvez un mardi soir à Esti'Vallons.
- ✿ vous vous donnez rendez-vous au plan d'eau sur une table de pique-nique.



**4. On est dimanche et vous n'avez rien de prévu...**

- ✿ vous faites une partie de mini-golf.
- ✦ vous visitez l'église du Vieux-Bourg.
- ✿ vous tentez le parcours permanent d'orientation.



**Gaëlle TERRIEN**  
Responsable du pôle Vie Locale

Êtes-vous plutôt féru de culture, sportif ou nature pour vos vacances ? Quel que soit votre résultat au test, nous ne manquons pas d'activités estivales à Vallons-de-l'Erdre. Nous avons un plan d'eau dans chaque commune déléguée pour flâner au bord de l'eau. Nous avons aussi la chance d'avoir une piscine qui est un lieu de rencontre de génération en génération : les petits-enfants y viennent avec leurs parents et leurs grands-parents qui eux-même ont appris à nager dans cette piscine. De la diversité, il y en a à Vallons-de-l'Erdre, entre chemins de randonnée, voie verte, parcours d'orientation, bibliothèques... Vous pouvez faire une activité différente chaque jour de vos vacances (en famille ou entre amis). Le panel est large pour vous occuper. On n'oublie pas bien sûr les soirées Esti'Vallons du 11 juillet au 22 août chaque mardi, un nouveau lieu, un nouveau spectacle mais toujours gratuit. Je vous souhaite un bel été sur Vallons-de-l'Erdre et ailleurs.

## Test de l'été

### | LES RÉSULTATS !

Comptez vos 🌸, vos ✨ et vos 🍃

## VOUS AVEZ LE PLUS DE ✨

*Vous êtes un vacancier*  
**féru de culture**

*Vous êtes un passionné des arts, de l'histoire et du patrimoine local. Pour vous, les vacances sont l'occasion idéale pour explorer et apprécier les richesses culturelles de votre territoire.*

## Vous aimerez

### LES SOIRÉES ESTI'VALLONS

Rendez-vous tous les mardis du 11 juillet au 22 août inclus pour une programmation riche en spectacles et en animations. Buvette et restauration sur place.



▶ Scannez pour consulter la programmation



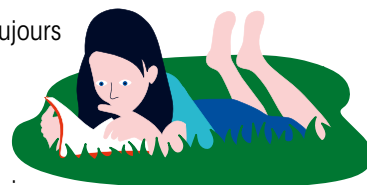
### LE MUSÉE BRAUD

Situé à Saint-Mars-la-Jaille, le musée L'Aventure Braud montre l'évolution technologique des machines de récolte et des moyens de production au travers de l'entreprise BRAUD. Le musée vous accueille tous les samedis, dimanches et jours fériés de 14h à 18h jusqu'au 30 septembre et sur rendez-vous les autres jours.

▶ Plus d'informations sur [www.vallonsdeleerdre.fr/braud-materiel-de-recolte](http://www.vallonsdeleerdre.fr/braud-materiel-de-recolte)  
Contact : 06.35.90.20.40 - [musee.l.aventure.braud@gmail.com](mailto:musee.l.aventure.braud@gmail.com)

### LE RÉSEAU BIBLIO'FIL

Pendant l'été, il sera toujours possible de trouver une bibliothèque ouverte près de chez soi. Les bibliothèques de Saint-Mars-la-Jaille, Saint-Sulpice-des-Landes et Maumusson seront ouvertes tout l'été aux heures habituelles. La bibliothèque de Freigné fermera du 10 juillet au 20 août. La permanence du mercredi est fermée tout l'été. La bibliothèque de Bonnœuvre sera fermée du 1<sup>er</sup> au 31 août.



▶ Plus d'informations sur [bibliofil.pays-ancenis.com](http://bibliofil.pays-ancenis.com)

### L'ÉGLISE DU VIEUX-BOURG

#### Un concert

Comme chaque année, un concert aura lieu dans l'église du Vieux-Bourg de Saint-Sulpice-des-Landes. Cette année, l'ensemble Les Renaissants (consort de flûtes traversières Renaissance) jouera le dimanche 2 juillet à 16h.

#### Des visites

L'église sera exceptionnellement ouverte le samedi 1<sup>er</sup> juillet et lors des Journées européennes du patrimoine les 16 et 17 septembre. Des visites guidées permettant de découvrir l'histoire de l'édifice et l'iconographie des peintures murales seront proposées aux visiteurs par les médiateurs de l'équipe du château de Châteaubriant.





VOUS AVEZ LE PLUS DE 

*Vous êtes un vacancier*  
**sportif**

*Vous aimez bouger et vous dépenser même pendant les vacances. Vous trouvez votre bonheur dans la pratique d'activités sportives variées. Vous êtes un adepte des activités de plein air qui allient amusement et compétition amicale.*

*Vous aimerez*

**LA PISCINE ALEXANDRE BRAUD**

La piscine Alexandre BRAUD est ouverte tous les jours du 4 juillet au 3 septembre.

Horaire d'ouverture : du lundi au vendredi de 12h à 19h, samedi de 14h30 à 19h et dimanche 10h à 12h30 et de 14h30 à 19h.

► Plus d'informations sur [www.pays-ancenis.com](http://www.pays-ancenis.com)

**LE MINI-GOLF**

Activité idéale pour les familles avec enfants, ce mini-golf paysager de 18 trous a été aménagé sur le thème la légende de Blanche-Neige. Les clubs et les balles sont à retirer à l'accueil de la piscine. Ouvert aux mêmes jours et horaires que la piscine Alexandre BRAUD. Tarifs : 4,30 € adulte, 2,20 € enfant jusqu'à 16 ans

**LE SWIN GOLF**

Un terrain de swin golf est accessible à tous et gratuitement sur la zone de loisirs du Piné à Saint-Sulpice-des-Landes. Vous pouvez retirer des clubs et des balles à la mairie déléguée de Saint-Sulpice-des-Landes aux horaires d'ouverture (voir p.5).

Tarifs : 2,20 € la balle, 5,40 € les balles par 4, caution de 81 € pour le prêt du club

► Plus d'informations auprès de la mairie au 02.85.29.33.00

**LA VOIE VERTE**

La voie verte de 36 km, aménagée par le Département de Loire-Atlantique sur l'emprise d'une ancienne voie ferrée, est ouverte aux balades à vélo ainsi qu'aux randonnées pédestres et équestres. Elle relie 7 communes : Vallons-de-l'Erdre, Panncé, Teillé, Mouzeil, Ligné, Saint-Mars-du-Désert et Carquefou.

VOUS AVEZ LE PLUS DE 

*Vous êtes un vacancier*  
**nature**

*Vous êtes un amoureux de nature. Vous profitez des vacances pour vous ressourcer et vous évader dans la beauté et la tranquillité des paysages vallonnais.*

*Vous aimerez*

**LA FERME DES GALLI**

La Ferme des Galli, située à Freigné, vous accueille pour une balade libre ou guidée d'environ 2h. Vous pourrez découvrir la nursery, ses nouveaux arrivants, caresser les lapins, observer les escargots géants d'Afrique et nourrir les animaux. Un espace pique-nique est à votre disposition. Horaires d'ouverture cet été : du mercredi au dimanche de 11h à 18h30. Tarifs : 7 € adulte, 5 € enfant à partir de 3 ans

► Contact : 07.80.47.44.52

**LES AIRES DE PIQUE-NIQUE**

Des aires de pique-nique sont aménagées sur les rives de chacun des plans d'eau de la commune. Vous retrouverez également, selon les plans d'eau, de nombreux équipements de loisirs (jeux, pétanque...).

**LES CHEMINS DE RANDONNÉES**

Envie d'une balade ? De nombreux chemins de randonnée sont accessibles sur la commune.

► Plus d'informations sur [www.vallonsdelerdre.fr](http://www.vallonsdelerdre.fr)

**LE PARCOURS PERMANENT D'ORIENTATION**

Le parcours de Vallons-de-l'Erdre se situe au plan d'eau de Saint-Mars-la-Jaille. Objectif : se repérer grâce à une carte et répondre à des questions de culture générale et sportive sur la commune de Vallons-de-l'Erdre.

► Plus d'informations p. 10 de ce bulletin

**DÉCHETS**

## VISITEZ UN CENTRE DE TRI



Le tri soulève bien des questions. Mais ce geste quotidien contribue à l'allègement des poubelles et rend chacun acteur du recyclage !

Pour y voir plus clair, la COMPA propose une visite au centre de tri Paprec au Rheu (Ille-et-Vilaine) jeudi 13 juillet. Rien de tel que de voir par soi-même pour mieux comprendre la chaîne du tri ! Départ en car à 8h15 devant le Théâtre Quartier Libre à Ancenis-Saint-Géréon, retour prévu vers 13h. Gratuit sur réservation avant le 29 juin - à partir de 8 ans

► Retrouvez les consignes sur le tri, les informations et réservez pour la visite du centre de tri sur [www.pays-ancenis.com](http://www.pays-ancenis.com)  
Des réglettes de tri sont disponibles à l'accueil de la COMPA et de votre mairie.

**MUTUELLE**

## LA MUTUELLE MCRN

La mutuelle du Pays d'Ancenis, initiée par la COMPA, existe depuis 2018. Aujourd'hui, plus de 360 personnes profitent de cette couverture solidaire. Elle s'adresse à tous les habitants ne bénéficiant pas d'une mutuelle d'entreprise ni de la complémentaire santé solidaire. Trois types de contrats sont proposés sur le territoire, permettant de profiter d'un panel de garanties essentielles pour des tarifs avantageux comme les soins courants ou encore les frais d'hospitalisation.

Pour tout renseignement, des permanences sont assurées sur rendez-vous, à l'espace des Quatre Saisons (Saint-Mars-La-Jaille).

► Contact : MCRN au 02.40.89.22.91

**PARCOURS PERMANENTS D'ORIENTATION**

## LES PPO FONT PEAU NEUVE !

Entièrement repensés et offrant une façon originale de découvrir ou redécouvrir le Pays d'Ancenis, les 6 parcours permanents d'orientation (PPO) sont financés par la COMPA et installés sur plusieurs communes du territoire.



Cette année, près d'une trentaine de nouveaux circuits ont été tracés et balisés dans des espaces naturels. Objectif : se repérer grâce à une carte et répondre à des questions de culture générale et sportive pour rendre la découverte encore plus ludique. Les parcours sont accessibles toute l'année, idéaux pour les familles, les groupes d'amis, les randonneurs débutants ou confirmés, et tous les amateurs de nature et de sport. À découvrir sur les communes d'Ancenis-Saint-Géréon, Riaillé, Oudon, Ligné, Loireauxence (Varades) et Vallons-de-l'Erdre (Saint-Mars-La-Jaille).

Pour participer à l'un des 6 parcours permanents d'orientation :

- Rendez-vous sur le site de la COMPA : [pays-ancenis.com](http://pays-ancenis.com) > sorties-et-loisirs > pratiquer-une-activite > sport-ou-activite-de-pleine-nature > parcours-permanents-dorientation
- Sélectionner un parcours.
- Télécharger et imprimer la carte du parcours souhaité
- Effectuer le parcours en cherchant les balises et en poinçonnant la feuille.
- Toutes les solutions et réponses sont à retrouver directement sur le site de la COMPA

► Plus d'informations sur [www.pays-ancenis.com](http://www.pays-ancenis.com)

**ANIMATION SPORTIVE DÉPARTEMENTALE**

## STAGE D'ÉTÉ ET ÉCOLES MULTISPORTS

Faites découvrir le sport à vos enfants. Toute l'année, les éducatrices et éducateurs sportifs du Département proposent des activités physiques et sportives sous forme de cours hebdomadaires ou de stages pendant les vacances scolaires. Les inscriptions pour les stages d'été et écoles multisports à partir de septembre sont ouvertes en ligne.

**Nouveauté** : ouverture d'un créneau multisports à Bonnœuvre le mardi de 17h15 à 18h30

► Rendez-vous sur [www.loire-atlantique.fr](http://www.loire-atlantique.fr)





**SPORT SENIOR**

## FORUM SPORT-SANTÉ SENIOR



Pour la 2<sup>e</sup> année consécutive, la commune accueillera la 2<sup>e</sup> édition du forum sport-santé senior qui se déroulera à l'espace Paul GUIMARD ainsi que dans la salle de sports communale et la salle C-H de Cossé Brissac. Au programme : ateliers sportifs le matin et ateliers santé/bien-être l'après-midi - entrée gratuite mais inscriptions obligatoires à compter du 1<sup>er</sup> septembre. Un repas sera proposé le midi sur place (prix du repas à déterminer - entre 5 et 10 €).

Partenaires principaux de la journée : le COmité RÉgional et DÉpartemental de la Retraite Sportive (CORERS et CODERS), le Département, la COMPA, le CLIC...

**Jeudi 5 octobre 2023 toute la journée** - espace Paul GUIMARD et salles de sports (Saint-Mars-la-Jaille).

► Plus d'informations dans le bimestriel de septembre.

**SPORT SENIOR**

## SÉANCES SPORT SENIOR

Les séances Sport Senior se poursuivent la saison prochaine. Un éducateur diplômé interviendra tous les jeudis de l'année, hors vacances scolaires.

Deux créneaux horaires proposés : 14h-15h et 15h-16h

**Cotisation annuelle** : 120 € environ

Des aides financières sont possibles pour les adhérents de la CARSAT. Pour plus d'informations, vous pouvez vous renseigner auprès du CLIC ou de France services, ou directement auprès de la CARSAT. Certaines mutuelles remboursent également les adhésions lorsqu'il s'agit de sport sur ordonnance du médecin.

► Si vous souhaitez participer aux séances Sport Senior à la rentrée prochaine, merci de contacter [florian.bahuaud@loire-atlantique.fr](mailto:florian.bahuaud@loire-atlantique.fr) ou 06.48.66.12.40

**SAINT M'ART**

## LA BOUTIQUE SAINT M'ART

Qu'est-ce que c'est ? C'est une boutique tenue par une association de créateurs, artistes et producteurs de la région. Son objectif est de valoriser les savoir-faire, promouvoir l'art et l'artisanat local en vous proposant un lieu de vente accessible et une gamme de produits variés.



Sa démarche permet de vendre les créations sans intermédiaire. Lors de votre visite, vous serez accueilli par l'un des créateurs/artistes exposant. Vous participez ainsi directement au développement de l'activité de ces créateurs, artistes et producteurs !

Du local oui mais aussi du choix ! À la boutique, pas moins de 12 exposants, souvent avec plusieurs cordes à leur arc d'ailleurs. Vous y trouverez des bijoux pour tous les goûts (métal, cuir, micro-macramé...), des créations en verre, des bougies et galets parfumés, des jeux en bois, des illustrations et tableaux de toutes tailles, styles et techniques, des articles de couture, des pancartes de bois peintes à la main... sans oublier les produits locaux : miels, confitures, infusions, safran, chocolats...

Autres avantages : la personnalisation ! Beaucoup de créateurs proposent de prendre votre commande et ainsi de réaliser votre création sur-mesure. Trop de choix ? Une carte cadeau d'un montant libre est proposée.

La boutique se réinvente au fur et à mesure des créateurs et artistes qui viennent exposer. L'association recherche donc de nouveaux candidats pour exposer. N'hésitez pas à prendre contact pour postuler !

► Adresse : rue de l'industrie (Saint-Mars-la-Jaille)  
Contact : [saintmartboutique@gmail.com](mailto:saintmartboutique@gmail.com)  
Facebook et Instagram : Saint M'Art boutique

**TENNIS DE TABLE**

**INSCRIVEZ-VOUS !**



Les inscriptions se feront à la reprise le mardi 5 septembre pour la saison 2023-2024. Le club évoluera en Départementale 2, il recherche des pongistes pour se maintenir à ce niveau. La départementale 4 a aussi besoin d'être renforcée. N'hésitez pas à rejoindre ce club sympathique ! Pour le découvrir, en attendant la reprise vous pouvez venir taper la balle pendant les vacances à la salle omnisports de Saint-Mars-la-Jaille.

► Renseignez-vous sur l'ouverture au 06.60.06.35.41 ou à [henri.guingan@orange.fr](mailto:henri.guingan@orange.fr)

**BÉNÉVOLAT**

**UN NOUVEAU MÉDAILLÉ**



Le 16 juin, Bernard GELINEAU, vallonnais, s'est vu remettre la médaille d'or départementale pour ses 51 années de présidence de l'UNC de Pannecé. Cette remise a eu lieu à Pouillé-les-Coteaux, commune qui avait également un médaillé Didier CRESPIEN. Merci à Laurent MERCIER, Maire de Pouillé-les-Coteaux, pour son accueil.

► Vous souhaitez récompenser des bénévoles ? Contactez [henri.guingan@orange.fr](mailto:henri.guingan@orange.fr) ou 06.60.06.35.41

**JUDO DES VALLONS-DE-L'ERDRE**

**UNE ANNÉE SPORTIVE EXCEPTIONNELLE**

Le club de judo de la commune peut se féliciter d'être sur une dynamique très positive. En effet, cette saison connaît une première historique qui la fait rentrer dans les annales : pas moins de 3 judokas vallonnais se sont qualifiés pour les championnats de France.

Avec d'abord Florent BURGAUD, qui participait pour la 1<sup>re</sup> fois au championnat de France vétéran l'année dernière et remet le couvert cette année. Avec Chloé GUILBAUD et Sarah EL KOUHEN ensuite, 2 cadettes qui pour leur 1<sup>re</sup> année dans cette catégorie se sont qualifiées pour les championnats de France « Espoir », où elles réalisent une belle prestation en remportant chacune un combat.



Parmi les plus jeunes, on remarquera également les bons résultats d'Ewen FORTIN, qui finit champion départemental dans la catégorie poussin et remporte également le Critérium Technique, une compétition qui ne se joue pas sur des combats mais des prestations purement techniques. Un judoka complet donc, dont on entendra sûrement parler dans les années à venir.

Ces bons résultats, qui récompensent des années de travail, redoublent la motivation de leurs auteurs, mais doivent aussi encourager tous les autres judokas qui s'entraînent dans le club. C'est en effet la qualité de leurs partenaires qui permet aux champions d'atteindre un tel niveau.

On peut donc féliciter tous les pratiquants et espérer que la saison prochaine soit aussi bonne, avec même pourquoi pas une nouvelle ceinture noire dans le club !

**FITNESS VALLONNAIS**

**INSCRIVEZ-VOUS !**

La saison de Fitness Vallonnais se termine. Il faut déjà penser à la reprise de septembre. L'association ne pourra pas être présente au Forum des associations du 1<sup>er</sup> juillet. Elle vous attend nombreux à la salle de la Charlotte (Saint-Mars-la-Jaille) pour pratiquer gym douce pilate, fitness, step et LIA. Vous trouverez des vidéos illustrant ces activités sur le site internet de la commune.

Permanences des inscriptions : lors de l'assemblée générale, mardi 12 septembre à partir de 19h30 à l'espace Paul GUIMARD (Saint-Mars-la-Jaille). Les inscriptions sont possibles toute l'année.

► Contact : [fitnessvallonnais@gmail.com](mailto:fitnessvallonnais@gmail.com) - 06.64.89.11.73

**GYM PILATE  
FITNESS  
LIA & STEP**

Salle de la Charlotte - Saint Mars la Jaille  
44540 VALLONS DE L'ERDRE  
[fitnessvallonnais@gmail.com](mailto:fitnessvallonnais@gmail.com)  
06.64.89.11.73

**PERMANENCE DES INSCRIPTIONS**  
MARDI 12 SEPTEMBRE 2023  
A partir de 19h30  
Salle Paul Guimard

**VEZ ESSAYER**

Inscription possible toute l'année, à partir de 16 ans

3 sessions le MARDI :  
 ► GYM PILATE : 18h à 19h  
 ► FITNESS : 19h à 20h  
 ► LIA & STEP : 20h à 21h



**SAINT-MARS CHIENS**

**PLUSIEURS MANIFESTATIONS CET ÉTÉ**



**Forum des associations - 1<sup>er</sup> juillet**

Le club Saint-Mars Chiens sera présent au Forum des associations le samedi 1<sup>er</sup> juillet à Maumusson de 10h à 13h. Des membres du club feront des démonstrations des activités proposées à l'extérieur du chapiteau abritant le Forum des associations (école des chiots, éducation et Agility) ; des activités destinées à mieux sociabiliser son chien et à développer des relations harmonieuses entre maîtres et chiens.

**Esti'Vallons - 15 août**

Dans le cadre d'Esti'Vallons, Saint-Mars Chiens offrira entre 17h et 20h sur son terrain d'entraînement (ancien stade de football de Bonnœuvre) des démonstrations d'éducation-sociabilisation de chiots et de jeunes chiens et d'Agility par des chiens débutants ou confirmés (pour tout public). À partir de 17h, le Comité des Fêtes de Bonnœuvre et le club SMC tiendront la buvette jusqu'à la fin du spectacle.

**Tunnel Fun et Concours d'Agility - 19 et 20 août**

Le samedi 19 août et le dimanche 20 août, Saint-Mars Chiens organise, comme chaque année, une Tunnel Fun (TF) le 19 et un concours d'Agility (CA) le 20. La Tunnel Fun n'est pas un concours, il s'agit d'un divertissement (d'où l'usage de ce terme anglo-saxon de «fun»). Des équipes maître-chien concourent lors de 3 parcours constitués uniquement de tunnels (les chiens adoorrent les tunnels). Les règles régissant ces parcours sont conçues de façon à rendre l'exercice le plus ludique possible, l'objectif général étant de s'amuser au mieux avec son chien et de distraire le public. Le CA est un concours classique d'agility réalisé dans le cadre des compétitions nationales de cette discipline : chaque concurrent effectue, au cours de la journée, 3 parcours selon la catégorie de son chien (il y a 4 catégories définies en fonction de la taille au garrot) et son niveau (débutant, confirmé ou master). L'évolution des chiens, guidés par leur maître, est un spectacle garanti. Le nombre de participants est en moyenne de 90 équipes maître-chien.

Rendez-vous le samedi de 13h à 18h et le dimanche de 8h à 18h à l'ancien stade de football de Bonnœuvre, route du Grand-Auverné, derrière la mairie.

Ces manifestations sont ouvertes à tout public mais la participation aux 2 manifestations est réservée aux personnes affiliées à un club canin.

**VITAL**

**30 ANS DÉJÀ**

L'association VITAL (de la Volonté et des Idées pour Tracer un Avenir Local) basée à Bonnœuvre existe déjà depuis 30 ans.



Son métier : un chantier d'insertion avec comme support le maraîchage biologique sur 7 hectares et une production de légumes de saison. Saviez-vous que VITAL livre déjà des légumes chez des adhérents, ici, à Vallons-de-l'Erdre ? Alors, afin de mieux vous servir, l'association entre dans cette nouvelle décennie avec l'arrivée d'une directrice, épaulée par une assistante administrative, 2 encadrants et l'ensemble des salariés en insertion. Autre évolution, le marché, autrefois le jeudi, se tient dorénavant le vendredi de 16h à 19h dans les locaux de la Petite Ferme du Breil à Bonnœuvre. Vous y retrouverez un ensemble de produits locaux (pain, produits laitiers, œufs, galettes, miel...) et bien sûr, les légumes de VITAL. Nouveauté également : le paiement par carte est désormais possible. La livraison hebdomadaire des paniers de légumes se poursuit et accueille toujours de nouveaux adhérents.

► Contact : 02.40.97.41.28 - [www.associationvital.fr](http://www.associationvital.fr)

## TOUS LES MARDIS

### Esti'Vallons



scannez pour consulter la programmation

**Si vous souhaitez manger sur place le mardi 11 juillet, pensez à réserver avant le 03/07 (voir p.15)**

## SAMEDI 1<sup>ER</sup> JUILLET

### Accueil des nouveaux habitants

par la commune



La commune souhaite la bienvenue aux nouveaux habitants autour d'un petit-déjeuner.

9h-10h, plan d'eau de la Fontaine aux Merles (Maumusson)

### Forum des associations

par la commune



Rencontrez les associations du territoire !

10h-13h, plan d'eau de la Fontaine aux Merles (Maumusson)

### Fête de l'école et jambon braisé

par l'APE de Vritz

Spectacle, jeux et animations, bar et confiseries, repas jambon braisé sur réservation

14h, étang du bambou (Vritz)

► Réservations sur [www.helloasso.com/associations/association-de-parents-d-eleves-de-vritz](http://www.helloasso.com/associations/association-de-parents-d-eleves-de-vritz) ou auprès d'un parent d'élève

## SAMEDI 1<sup>ER</sup> JUILLET

### Visites guidées de l'église du Vieux-Bourg

par le Département de Loire-Atlantique

14h, 15h30 et 17h, église du Vieux-Bourg (Saint-Sulpice-des-Landes)

### Course cycliste communale et repas champêtre

par l'Entente Cycliste Maumussonnaise avec le concours de l'Amicale des Chasseurs

17h : départ de la course

20h : repas champêtre

### Maumusson

► Réservations pour le repas jusqu'au 25 juin  
06.60.45.10.24 ou 06.87.89.32.74

## DIMANCHE 2 JUILLET

### Championnat régional de cyclisme des Pays de la Loire U15-U17-U19

par l'Entente Cycliste Maumussonnaise et le Pays d'Anenris Cyclisme 44



9h30 : départ des U17

13h : départ des U15

15h : départ des U19

### Maumusson

### Sortie découverte

par l'ACRE



Marche rapide et course à pied  
Parcours de 7 ou 13 km

9h, parking de Vivelle (Saint-Mars-la-Jaille)

► Contact : 06.84.33.13.22  
ou [sectionacre@gmail.com](mailto:sectionacre@gmail.com)

## DIMANCHE 2 JUILLET

### Kermesse

par l'école Sainte Thérèse



10h : fête du projet

Midi : food-truck fouées

14h : kermesse

À partir de 10h, école Sainte Thérèse (Saint-Mars-la-Jaille)

### Concert dans l'église du Vieux-Bourg

par le Département de Loire-Atlantique

Concert de l'ensemble Les Renaissants (consort de flûtes traversières Renaissance)

16h, église du Vieux-Bourg (Saint-Sulpice-des-Landes)

## MERCREDI 5 JUILLET

### Fête foraine

par Familles Rurales de Maumusson



Structures gonflables et jeux, ouvert à tous

17h-20h, site de la périscolaire (Maumusson)

## JEUDI 6 JUILLET

### Rencontre mensuelle

par le Club des Jonquilles

Jeux divers

14h30, salle du Lavoisier (Maumusson)



## MARDI 11 JUILLET

**Repas soirée dansante - Esti'Vallons**  
par Familles Rurales de Maumusson



Dans le cadre d'Esti'Vallons, l'association vous propose un repas paëlla, fromage, dessert.  
Tarifs : 13 € adulte, 6,50 € enfant  
19h, plan d'eau de la Fontaine aux Merles (Maumusson)

► Réservations avant le 03/07 au 06.08.15.70.72, à periscolaire.maumusson@hotmail.fr ou sur [www.helloasso.com/associations/familles-rurales-maumusson](http://www.helloasso.com/associations/familles-rurales-maumusson)

## LUNDI 24 JUILLET

**Marche mensuelle**  
par le Club des Jonquilles  
9h, salle du Lavoir (Maumusson)

## LUNDI 31 JUILLET

**Pause conviviale**  
par La Pause Solid'Erdre  
Pour passer un bon moment, papoter autour d'un café, jouer, partager des activités et coups d'pouce valorisant les échanges de savoir. Ce mois-ci : chacun apporte ce qu'il veut pour passer un moment agréable avec d'autres !

14h, La Pause Solid'Erdre (Bonnœuvre)

► Contact : 09.77.33.69.77 ou [pausesoliderdre@secours-catholique.org](mailto:pausesoliderdre@secours-catholique.org)

## LUNDI 3 AOÛT

**Rencontre mensuelle**  
par le Club des Jonquilles  
Jeux divers  
14h30, salle du Lavoir (Maumusson)

## DIMANCHE 7 AOÛT

**Cérémonie de la Moulinière**  
par l'UNC de Saint-Mars-la-Jaille  
10h30, monument de « La Moulinière », route de Pannecé (Saint-Mars-la-Jaille)

## JEUDI 10 AOÛT

**Pique-nique du club**  
par le Club des Jonquilles  
12h, salle Saint Joseph (Maumusson)

## LUNDI 14 AOÛT

**Festival des Cons**  
par les Nains de la Noë  
Zone de loisirs du Piné (Saint-Sulpice-des-Landes)

## JEUDI 17 AOÛT

**Don de sang**



16h30-19h30, salle polyvalente (Bonnœuvre)

► Sur rendez-vous : [dondesang.efs.sante.fr](http://dondesang.efs.sante.fr)

## LUNDI 28 AOÛT

**Marche mensuelle**  
par le Club des Jonquilles  
9h, salle du Lavoir (Maumusson)

**Pause conviviale**  
par La Pause Solid'Erdre  
Ce mois-ci : chacun apporte ce qu'il veut pour passer un moment agréable avec d'autres !  
14h, La Pause Solid'Erdre (Bonnœuvre)

► Contact : 09.77.33.69.77 ou [pausesoliderdre@secours-catholique.org](mailto:pausesoliderdre@secours-catholique.org)

## SAMEDI 2 SEPTEMBRE

**Marche gourmande**  
par le FC Vallons Le Pin  
Marche de 10 km  
Tarifs : 15 € adulte, 10 € enfant  
17h, stade (Saint-Mars-la-Jaille)

► Réservation au 06.46.65.00.35

**Soirée moules/frites**  
par le FC Vallons Le Pin  
Tarifs : 10 € adulte, 7 € enfant  
19h, stade (Saint-Mars-la-Jaille)

► Réservation au 06.82.36.68.17



## DIMANCHE 3 SEPTEMBRE

**Randonnée de Bonnœuvre**  
par le Comité des fêtes de Bonnœuvre  
Pédestre et VTT  
Inscriptions entre 7h30 et 10h  
À partir de 7h30, salle polyvalente (Bonnœuvre)

**Table ouverte**  
par La Pause Solid'Erdre  
Chacun apporte ce qu'il peut, ce qu'il veut et on met tout en commun.  
12h, La Pause Solid'Erdre (Bonnœuvre)

► Contact : 09.77.33.69.77 ou [pausesoliderdre@secours-catholique.org](mailto:pausesoliderdre@secours-catholique.org)

**L'aprem'échecs et jeux**  
par La Pause Solid'Erdre  
Si tu as un échiquier, il sera le bienvenu. Si tu veux, tu peux aussi apporter un goûter à partager. On s'occupe des boissons.  
14h30, La Pause Solid'Erdre (Bonnœuvre)

► Contact : 09.77.33.69.77 ou [pausesoliderdre@secours-catholique.org](mailto:pausesoliderdre@secours-catholique.org)

Été 2023  
**MARDIS**

**11/18/25** JUILLET  
**01/08/15/22** AOÛT



**PROGRAMMATION CULTURELLE ESTIVALE  
ET ANIMATIONS FAMILIALES  
SUR VALLONS-DE-L'ERDRE**

**Gratuit\***

ORCHESTRE DOMINIQUE MOISAN (BAL FAMILIAL DANSANT) - CLINTY (THÉÂTRE DE RUE)  
- ATELIER DANSE - ENJOY (CONCERT) - OISÔH (DÉAMBULATION MARIONNETTE GÉANTE) -  
ATELIER MAQUILLAGE - ENJOY (TRIO MUSIQUE ACTUELLE REPRISE POP ROCK) - MARCHÉ DE  
PRODUCTEURS - NOCTURNE À LA PISCINE - ANIMATION PHOTOS - HÉRON & DUVAL (CONCERT  
FOLK) - BALADE NATURE - FRANÇOIS ESKARA (CHANSON / KARAOKÉ) - ATELIERS SPORTIFS  
- BROGLII (THÉÂTRE DE RUE) - JEUX GÉANTS - ANIMANIVERSAIRE (THÉÂTRE DE RUE)

\*EXCEPTÉ LA NOCTURNE À LA PISCINE

RÉALISÉ ET IMPRIMÉ PAR LES SERVICES DE LA COMMUNE. VISUELS ©FREEPK ET CRÉATION ORIGINALE

PROGRAMMATION



**Vallons-de-l'Erdre**