

Au fil des vallons



Dossier p. 10-11
**L'HIVER REVIENT,
ON SE PRÉPARE !**

N°60
Novembre 2023

 Vallons-de-l'Erdre

REPAS DES AÎNÉS

Les samedis 30 septembre, 7 octobre et 14 octobre ont eu lieu les repas des aînés à Vritz, Freigné et Maumusson, offerts par la commune.

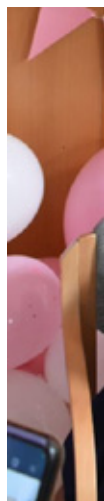
Freigné



Maumusson



Vritz



WEBINAIRE CARSAT
 Dans le cadre de ses portes ouvertes, l'espace France services a organisé, lundi 9 octobre, un webinar animé par la Carsat sur le thème de la retraite.





CARS AND COFFEE

Dimanche 3 septembre, les Rouleurs Passionnés ont organisé un rassemblement Cars and coffee. Une centaine de véhicules était présente durant la matinée.

ANNIVERSAIRE

Anne-Marie CHARPENTIER, habitante de Saint-Mars-la-Jaille, a fêté ses 100 ans le 18 octobre.



RENCONTRE SPORT-SANTÉ SENIOR

Jeudi 5 octobre a eu lieu la 2^e rencontre sport-santé senior à Saint-Mars-la-Jaille. Une centaine de personnes était présente pour participer à des ateliers sportifs et des ateliers bien-être/santé.



CHÈRE VALLONNAISE, CHER VALLONNAIS,

Les récents événements tragiques nous rappellent combien il est important de rester unis, solidaires et engagés en faveur de la paix et de la tolérance.

Alors que le mois de novembre s'installe doucement, nous nous préparons à commémorer un moment essentiel de notre histoire, le 11 novembre. Dans chaque commune déléguée, des cérémonies auront lieu pour honorer la mémoire de ceux qui ont sacrifié leur vie pour la liberté.

Les repas des aînés continuent d'apporter leur lot de moments précieux. Les premiers retours sont très positifs et nous sommes heureux de constater que ces moments de convivialité sont chaleureusement accueillis. Vous pouvez encore vous inscrire pour les trois dernières dates à Saint-Mars-la-Jaille, Bonnœuvre et Saint-Sulpice-des-Landes.

Les projets avancent également. Le chantier des liaisons douces à Maumusson et Saint-Mars-la-Jaille va débuter sous peu.

Par ailleurs, après le succès du festival Ce soir, je sors mes parents organisé par la COMPA sur notre territoire, notre saison culturelle VallonScènes continue avec des spectacles à ne pas manquer. Le 19 novembre, laissez-vous emporter par la «Ballade avec les sonneurs». Le 10 décembre, plongez dans l'univers de «Red Moon Café», soirée qui se poursuivra par une marche aux lampions et un feu d'artifice. Pensez à réserver vos places !

Vous recevrez le prochain bulletin début janvier, ainsi par avance, je vous souhaite de bonnes fêtes de fin d'année.

Bien cordialement,

Jean-Yves PLOTEAU, Maire

CONTACT

18 avenue Charles-Henri de Cossé Brissac,
Saint-Mars-la-Jaille, 44540 VALLONS-DE-L'ERDRE
02.85.29.33.00 | contact@vallonsdelerdre.fr
www.vallonsdelerdre.fr



ÉTAT-CIVIL



Bienvenue à...

AUFFRAIS Violette19 août <i>Saint-Sulpice-des-Landes</i>
OMMANAA Adam20 septembre <i>Saint-Mars-la-Jaille</i>
ROUX Noah25 septembre <i>Freigné</i>
ROUX Mahé.....25 septembre <i>Freigné</i>
ROUX Lise25 septembre <i>Freigné</i>



Ils se sont dit oui...

THARREAU Sébastien et LEBRUN Fanny19 août <i>Maumusson</i>
OUBELAÏD Malik et PINASSON Laurence.....30 septembre <i>Bonneœuvre</i>



Ils nous ont quittés...

GUÉRIN René 24 juillet <i>70 ans Saint-Mars-la-Jaille</i>
GLÉMIN veuve LOPEZ MARTINEZ Huguette 25 juillet <i>91 ans Saint-Mars-la-Jaille</i>
PAUBERT Sylvie.....2 août <i>58 ans Vritz</i>
MAURICE Marcel11 août <i>66 ans Vritz</i>
BUSSON Christian12 août <i>64 ans Saint-Mars-la-Jaille</i>
ADVENARD veuve HALGAND Claudine ..1 septembre <i>67 ans Saint-Mars-la-Jaille</i>
AUFFRAY Jean1 septembre <i>76 ans Saint-Mars-la-Jaille</i>
BOUSSET Maurice8 septembre <i>91 ans Saint-Mars-la-Jaille</i>
GUYON Claude8 septembre <i>87 ans Saint-Mars-la-Jaille</i>
DAVY Yannick14 septembre <i>61 ans Saint-Mars-la-Jaille</i>
KERR Christopher.....24 septembre <i>71 ans Saint-Mars-la-Jaille</i>
HAMELIN Hugues30 septembre <i>52 ans Vritz</i>

Les naissances, mariages et décès pour lesquels les personnes et familles n'ont pas donné leur accord pour une parution dans la presse n'apparaissent pas dans cette colonne.

LES DÉCISIONS DU CONSEIL MUNICIPAL

1 Participation à la rentrée des collégiens

Le conseil municipal a reconduit la participation à la rentrée scolaire, d'un montant de 30 €, aux collégiens domiciliés sur la commune de Vallons-de-l'Erdre et scolarisés au collège Louis PASTEUR.

2 Rénovation des équipements scéniques de la salle Saint Clément (Saint-Sulpice-des-Landes)

Une consultation d'entreprises a été lancée pour la réalisation des travaux suivants :

- la fourniture et la pose d'un grill de scène fixe autoporté ;
- le remplacement du système de poulie et de cordage actuel par des treuils manuels pour 4 supports de décors ;
- le remplacement de la rampe de face existante (fixation plafond) par une rampe de type poutre triangulaire, fixée de mur à mur sur platine en vue de supporter la charge d'environ dix projecteurs.

3 Aménagement de liaisons douces

Un marché public a été lancé pour les projets suivants : aménagement deux liaisons douces (Haute Harie/rue d'Anenis et plan d'eau de la Fontaine aux Merles/La Coire), réfection de la voie au lieu-dit La Corne de Cerf. Le conseil municipal a décidé d'attribuer le marché à la société PIGEON TP Loire Anjou (Ancenis-Saint-Géréon) pour un montant total de 512 316,27 € TTC.

4 Projet de création d'une salle de conseil municipal

Le conseil municipal a approuvé le projet de création d'une salle du conseil municipal au stade Avant-Projet Définitif.

5 Projet de création d'une salle de convivialité au stade municipal Bernard BLANCHET

Le conseil municipal a approuvé le projet de création d'une salle de convivialité au stade Bernard BLANCHET. Il est prévu le réaménagement des espaces actuellement affectés au bar, aux sanitaires, à la réserve et au bureau en salle de convivialité et la création de nouveaux sanitaires attenants au bâtiment existant.



Retrouvez l'ensemble des délibérations prises par le conseil municipal sur www.vallonsdelerdre.fr

Prochaines réunions de conseil municipal :
• mardi 14 novembre - 19h
• mardi 12 décembre - 19h

PROJETS PARTICIPATIFS

Trois projets retenus

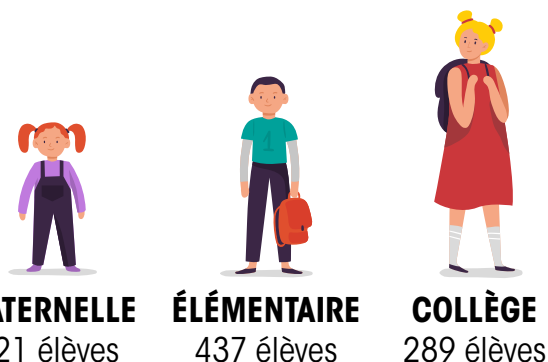
Les élus ont décidé de solliciter la population dans le cadre d'un appel à projets participatifs. Les habitants ont remis, au cours des mois d'octobre et de novembre 2022, des propositions de projet. Ce sont 29 propositions qui ont été enregistrées. Pour rappel, le projet participatif doit avoir un intérêt général pour la commune sans but politique ou religieux et l'enveloppe budgétaire allouée est de 15 000 €. Trois projets respectant les critères requis ont été sélectionnés. Ils entrent tous les trois dans l'enveloppe financière déterminée.

- L'installation de boîtes à livres dans les centres-bourgs : pour rendre accessible la culture avec un concept d'échange et de troc.
- L'aménagement de jardins partagés naturels sur l'espace public sous forme d'ateliers participatifs : pour favoriser la biodiversité et la nature en ville, créer un lieu de rencontre convivial et intergénérationnel, développer une activité pédagogique (échanges de savoirs et de pratiques), développer les apprentissages et le respect de la nature en proposant aux écoles, ALSH et associations de participer.
- L'implantation d'un jardin partagé (carrés médiévaux) en partenariat avec les écoles primaires vallonnaises : pour créer du lien entre les écoles et la population. Un comité de suivi composé d'élus, d'agents, d'habitants tirés au sort et des représentants des projets sélectionnés s'est déjà réuni pour définir les besoins et le planning de réalisation des projets. Il se réunira par la suite pour en suivre l'avancée. Les projets devraient voir le jour courant 2024.



ÉCOLES

La rentrée en chiffres



Les effectifs des écoles publiques

- Groupe scolaire Jules FERRY (Saint-Mars-la-Jaille) : 202 élèves
- École du Dauphin (Vritz) : 57 élèves

Les effectifs des écoles privées

- École Sainte Anne (Freigné) : 99 élèves
- École Sainte Marie (Maumusson) : 119 élèves
- École Sacré Cœur (Saint-Sulpice-des-Landes) : 64 élèves
- École Sainte Thérèse (Saint-Mars-la-Jaille) : 117 élèves

Les effectifs du collège

- Collège Louis Pasteur (Saint-Mars-la-Jaille) : 289 élèves

SUBVENTIONS

Rénovez vos façades

Dans le cadre du dispositif Petites Villes de Demain, la commune s'est engagée dans une démarche de redynamisation de ses centres-bourgs. Suite au constat de la dégradation d'un certain nombre de façades dans les centres-bourgs, la commune souhaite aider les particuliers et les commerçants à améliorer l'aspect de leurs façades (délibération n°099/2023 en date du 24 avril 2023) en complément de la Plateforme Territoriale de Rénovation Énergétique déployée sur le territoire de la COMPA. Deux types de travaux peuvent être subventionnés : le ravalement et le nettoyage des façades. Le montant des subventions varie selon que les habitations et les commerces sont situés ou non dans un périmètre de protection des abords des monuments historiques et/ou soumis à une Orientation d'Aménagement et de Programmation patrimoniale. Seuls les habitations et commerces situés sur les secteurs concernés sont éligibles à cette subvention.



Plus d'informations sur

www.vallonsdelerdre.fr/subventions-facades

VIE ÉCONOMIQUE

Gabelek, électricien

Gabriel EKBERIAN est, depuis toujours, animé par les sujets techniques. Cette passion l'a poussé à devenir ingénieur mécanicien, ce qui lui a permis de découvrir les mondes de l'automobile, de l'aéronautique, de l'aérospatiale et plus récemment de la tuyauterie industrielle et de la couverture des bâtiments. Ces années furent enrichissantes mais une chose lui manquait : le terrain et le contact humain. C'est pourquoi Gabriel a décidé de quitter l'industrie pour réaliser un «rêve de gosse», être électricien. Il est retourné en formation et a obtenu son CAP électricien. Il a ensuite fondé son entreprise : Gabelek. Il réalise ainsi tous types de travaux d'ordre électrique (travaux neufs, rénovation, extensions, dépannages).

GABELEK



Contact : 07.63.24.52.31 - gabriel@gabelek.fr

Le Couperet d'argent, la Feuille du Chêne, charcutier traiteur

Installé sur la commune déléguée de Bonnœuvre, Philippe VIAVANT propose ses services de charcutier traiteur. Il est spécialisé dans les broches au feu de bois à réaliser sur place (porc, poulet, agneau, bœuf). Il peut intervenir pour des événements privés ou professionnels. Il propose également des plats uniques, des buffets froids, des desserts ainsi que des menus complets.

Contact : 06.80.37.88.99 - www.la-feuille-de-chene.fr
- Facebook : La Feuille Du Chêne le Couperet d'Argent

Un nouveau service de pressing et blanchisserie au Super U

Le Super U de Saint-Mars-la-Jaille s'associe à Cast'1 Pressing (Châteaubriant). Vous pouvez dès à présent déposer vos affaires à l'accueil du Super U. Cast'1 Pressing les récupère le mercredi pour un retour le mercredi suivant.

Contact : 06.98.21.06.58
- pressing.chateaubriant@gmail.com



COMMÉMORATION

Les cérémonies du 11 novembre



Les cérémonies se dérouleront sur chacune des communes déléguées.

Déroulement : rendez-vous devant la mairie déléguée, défilé vers le monument aux morts, dépôt de Gerbes, hommage aux victimes des guerres

Les horaires

- Bonnœuvre : 10h
- Freigné : 10h
- Maumusson : 11h
- Saint-Mars-la-Jaille : 11h
- Saint-Sulpice-des-Landes : 11h
- Vritz : 11h

Un vin d'honneur offert par la commune sera servi à l'issue de chaque cérémonie.

REPAS DES AÎNÉS

N'oubliez pas de vous inscrire !



Les repas des aînés de Vritz, Freigné et Maumusson, qui se sont déroulés en septembre et octobre, ont été très appréciés, tant pour la qualité du repas que pour la convivialité et l'ambiance de la journée. À venir : les repas des aînés de Saint-Mars-la-Jaille (4 novembre), Bonnœuvre (18 novembre) et Saint-Sulpice-des-Landes (25 novembre). Inscrivez-vous vite auprès de votre mairie déléguée.

Contact : 02.85.29.33.00 ou à contact@vallonsdelerdre.fr

TAXE FONCIÈRE

Exonération pour les plus de 75 ans

Si vous êtes âgé(e) de plus de 75 ans, vous pouvez bénéficier d'une exonération pour votre habitation principale. Pour cela, vous devez remplir 2 conditions.

Une 1^{re} condition sur l'occupation du logement :

- vous vivez seul ou avec votre conjoint ;
- ou vous vivez avec des personnes qui sont à votre charge pour le calcul de l'impôt sur le revenu ;
- ou vous vivez avec des personnes titulaires de l'allocation de solidarité aux personnes âgées ou de l'allocation supplémentaire d'invalidité ;
- ou vous vivez avec des personnes dont le revenu fiscal de référence de N-1 n'excède pas la limite fixée.

Une 2^{de} condition concernant vos ressources :

Part(s)	1	1,25	1,5	1,75	2	2,25	2,5	2,75	3
Revenu fiscal N-1	11 885	13 472	15 059	16 646	18 233	19 820	21 407	22 994	24 581

Plus d'informations auprès de l'espace France services au 02.85.29.33.03



CNI / PASSEPORT

Le numéro de pré-demande obligatoire pour prendre rendez-vous



Le numéro de pré-demande sera désormais l'étape préalable à toute réservation en ligne de demande de titre d'identité en mairie. La pré-demande ANTS a pour objectif de simplifier les parcours usagers et agents pour l'instruction d'une demande, et réduit les risques d'erreurs de saisie. Par ailleurs, le numéro de dossier associé est la clé à partir de laquelle l'ANTS limite la prise de rendez-vous multiples. La généralisation de cette fonctionnalité permettra de libérer et remettre à disposition des usagers en moyenne 15% des créneaux à l'échelle nationale. Les personnes qui ne seraient pas à l'aise avec les démarches en ligne peuvent être accompagnées par l'espace France services.

Parcours usager de prise de rendez-vous

1. Pré-demande en ligne ANTS
2. Demande de rendez-vous
3. Vérification du numéro de pré-demande : le module de rendez-vous invite l'utilisateur à fournir un numéro valide et/ou à libérer les créneaux déjà associés.
4. Demande de rendez-vous validée

Le saviez vous ? Toute pré-demande est désormais valide 12 mois, et non plus 6 mois.

Prendre rendez-vous sur www.vallonsdelerdre.fr/rendez-vous-cni-passeports/

INCIVILITÉS

Rappel aux propriétaires de chiens

Les chiens doivent être tenus en laisse et/ou se promener sous la surveillance de leur maître. Par égard pour les agents chargés de l'entretien et du nettoyage de nos rues et espaces verts ainsi que pour l'ensemble des habitants vallonnais, il est demandé à chaque propriétaire de chien de veiller à ramasser les déjections canines. Très négatives pour l'image de notre commune, les crottes de chiens sont aussi inacceptables en terme d'hygiène et de santé publique.

FRANCE SERVICES

Des ateliers numériques

Issus d'un partenariat entre l'espace numérique de la COMPA et l'espace France services de Vallons-de-l'Erdre, des ateliers de sensibilisation à l'usage de l'outil numérique sont proposés à partir de votre matériel ou de tablettes et ordinateurs portables mis à votre disposition : les mardis 14, 21, 28 novembre et 5, 12 décembre à la mairie déléguée de Saint-Sulpice-des-Landes de 14h30 à 16h30. Ces ateliers sont gratuits et accessibles à tous.

Renseignements et rendez-vous au 02.40.09.20.13 ou à espacemultimedia@pays-ancenis.com

SALLES COMMUNALES

Trouvons-leur un nom !

Dans le cadre de la mise en place du plan communal d'adressage, toutes les salles communales doivent avoir un nom. Nous faisons ainsi appel à votre imagination pour trouver un nom aux trois salles suivantes :

- la salle polyvalente de Bonnœuvre,
- la salle des fêtes de Saint-Sulpice-des-Landes,
- la salle omnisports de Saint-Mars-la-Jaille.

Vous avez jusqu'au 30 novembre pour faire des propositions en vous rendant sur www.vallonsdelerdre.fr/noms-de-salles ou à l'accueil des mairies déléguées.

Les propositions de noms seront étudiées et votées lors du conseil municipal de décembre.

Rendez-vous sur www.vallonsdelerdre.fr/noms-de-salles

LA POSTE

La Poste vous accueille 5 jours sur 7

L'équipe de La Poste de Saint-Mars-la-Jaille vous accueille pour proposer les services et des produits adaptés à vos besoins. À compter du 8 janvier 2024, les horaires d'ouverture changent.

Retrouvez tous les services

Vous pouvez effectuer à La Poste toutes vos opérations courrier : affranchissement, achat d'enveloppes prêt-à-poster, emballages colis... La Poste vous propose également une gamme complète de téléphonie mobile : abonnements, forfaits bloqués, recharges, kit prépayés et un large choix de mobiles.

Pour vous simplifier la vie, La Poste développe une offre complète de services en ligne accessibles depuis votre domicile :

- envoyer un colis ou une lettre recommandée depuis son domicile,
- commander ou imprimer des timbres,
- choisir le jour de livraison d'un colis ou d'une lettre recommandée,
- suivre vos envois de courrier, colis et Chronopost.

Nouveaux horaires

À compter du 8 janvier 2024, La Poste de Saint-Mars-la-Jaille sera ouverte du mardi au samedi de 9h à 12h30.

Contact : 20 rue du Château (Saint-Mars-la-Jaille) - tél : 36 31



ÉCOLE JULES FERRY

Apprentissage de la natation

Dans le cadre du plan d'apprentissage national de la natation, les élèves de GS, CP, CE1, CM2 et ULIS de l'école publique Jules FERRY ont débuté une première phase d'entraînement à la piscine Alexandre BRAUD (Saint-Mars-la-Jaille).



Le programme d'entraînement est très complet : descente en profondeur, battre le record des 5 secondes en apnée, battre des jambes pour se muscler et se propulser, passer le palier 1 du livret «aisance aquatique» ou 10 secondes pour le palier 2...

De septembre à octobre, chaque classe a bénéficié de 6 à 7 séances, organisées par l'équipe enseignante, le maître-nageur et les courageux parents qui n'ont pas hésité à se mettre à l'eau. Un grand merci à eux.



DÉCORATIONS DE NOËL

Pose et dépose des illuminations de Noël

Dans un souci d'économie d'énergie, le temps d'allumage des illuminations de Noël va être réduit cette année encore. Les décorations seront installées la semaine du 11 au 15 décembre. La dépose se fera la semaine du 15 au 19 janvier.

EMPLOI

L'école Sacré Cœur recrute

L'école Sacré Cœur de Saint-Sulpice-des-Landes recherche un agent d'entretien en CDI pour l'entretien des classes et parties communes. Temps de travail : 2h par semaine (2 fois 1h, après les cours, jours à définir) pendant les périodes scolaires.

Contact : ogec.ecole.sacre-cœur@orange.fr ou 02.40.97.03.44

L'HIVER REVIENT,

On se prépare !

L'hiver fait son retour, les jours raccourcissent, les températures chutent, les fêtes approchent. Durant cette période de l'année, nous sommes invités à réfléchir à la manière dont nous pouvons préserver l'énergie, assurer notre sécurité, tout en profitant pleinement des moments de partage et de célébration.



Magali PETITRENAUD, 7^e adjointe
Commission communale solidarités / vie sociale
Référénte sécurité routière

L'automne est arrivée ainsi que le passage à l'heure d'hiver. Comme vous le savez, le nombre d'accidents augmente drastiquement à cette période de l'année. Que vous soyez cycliste ou piéton, il est donc primordial d'être vu quand il fait nuit. Un bon équipement (gilet jaune, bandes réfléchissantes...) permet d'améliorer considérablement votre visibilité et donc votre sécurité.

Et vous, automobiliste, il vous faut adopter les bons réflexes pour la conduite de nuit, redoubler de vigilance et vous méfier des «trous noirs», passages d'une zone éclairée à un espace plus sombre d'où un piéton peut surgir.

Les chutes de température peuvent aussi être source de danger pour les personnes les plus vulnérables. N'hésitez à pas à vous rapprocher du CCAS et à vous inscrire sur le registre de prévention afin de bénéficier d'un suivi attentif.

Enfin, qui dit fin d'année, dit festivités ! Nous espérons vous voir nombreux aux diverses animations organisées par les associations et la commune.

Merci de prendre soin de vous et des autres !

On s'adapte aux journées plus courtes.

La sécurité, c'est l'affaire de tous.

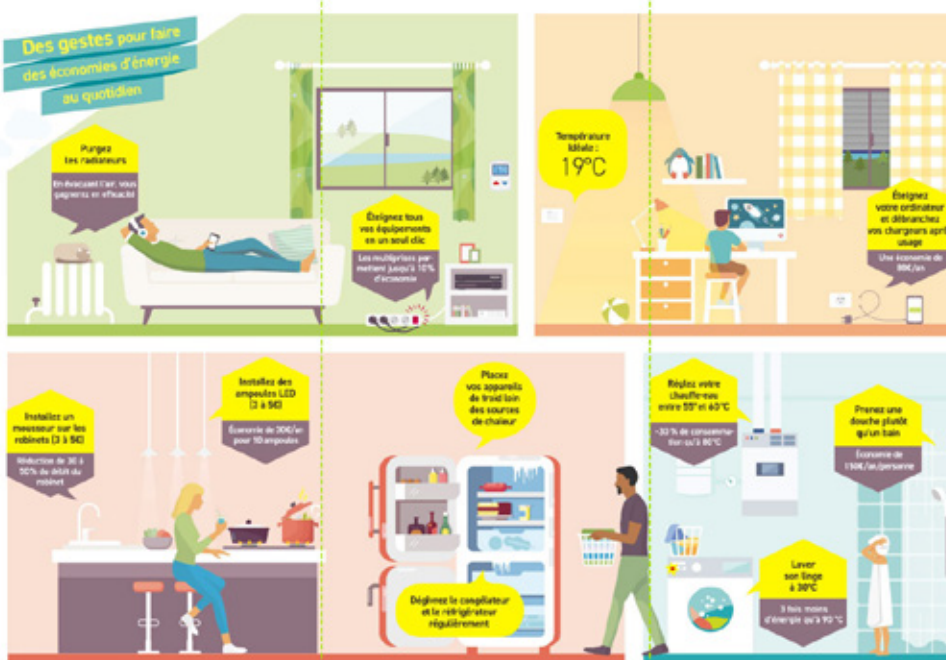
Avec les jours qui raccourcissent, nous sommes tous amenés à emprunter la route lorsqu'il fait nuit. Il faut donc redoubler de prudence, quel que soit le mode de transport utilisé. Lorsque vous conduisez, gardez à l'esprit que les autres usagers de la route peuvent être plus difficiles à voir la nuit. Les conducteurs de voitures, motos, scooters et tout autre véhicule doivent veiller au bon fonctionnement de leurs phares. Il est aussi nécessaire d'adapter sa vitesse et de respecter les distances de sécurité, surtout en cas de mauvaises conditions climatiques.

Les cyclistes et utilisateurs de trottinettes doivent impérativement s'équiper de feux avant et arrière afin d'être bien visibles mais également d'éclairer les voies peu lumineuses. Pour la sécurité de tous, ils ne doivent pas circuler sur les trottoirs.

Les piétons, adultes et enfants, sont invités à porter des accessoires réfléchissants ou un gilet jaune, notamment lorsqu'ils circulent dans des rues mal éclairées.



On économise l'énergie.



Des gestes simples

Le plan de sobriété énergétique annoncé en octobre 2022 a été un succès l'hiver dernier : il a permis de réduire de plus de 10% notre consommation d'énergie et d'éviter des signaux Ecowatt rouges et oranges. Ne relâchons pas nos efforts ! Dans la maison, chaque geste compte pour faire des économies d'énergie.

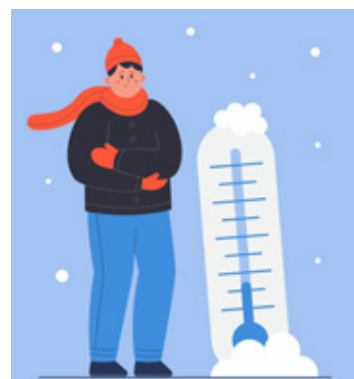
Des exemples concrets :

- Baisser le chauffage de 20°C à 19°C = -7% de consommation d'énergie ;
- Laver son linge à 30°C = 2 fois moins d'énergie qu'un lavage à 60°C ;
- Couvrir les casseroles pendant la cuisson = 4 fois moins d'électricité ou de gaz consommés.

On se protège.

Le registre de prévention pour les personnes vulnérables

Le Centre Communal d'Action Sociale (CCAS) est mobilisé pour recenser dans le registre communal, sur la base du volontariat, les coordonnées des personnes en situation d'isolement, de fragilité, de vulnérabilité. Ainsi, en cas de grand froid notamment, les personnes inscrites sur le registre sont contactées régulièrement afin de maintenir le lien et de rappeler les bons gestes à tenir. Si vous souhaitez vous inscrire sur le registre, il vous faut remplir un formulaire disponible en téléchargement sur le site internet de la commune et à l'accueil des mairies déléguées. Ce document est à retourner complété soit par courrier, soit par mail, soit en le déposant directement dans l'une des mairies déléguées.



On profite des fêtes.

Se retrouver pour des moments conviviaux

L'hiver est synonyme de festivités de fin d'année. Les associations, le réseau Biblio'fil, la commune vous invitent à de nombreuses animations et spectacles pour profiter de bons moments en familles ou entre amis.

LES MARCHÉS DE NOËL

- **Vendredi 24 novembre** - rue Saint Maurice (Freigné)
- **Vendredi 8 décembre** - Saint-Sulpice-des-Landes
- **Dimanche 10 décembre** - école Sainte Marie (Maumusson)
- **Dimanche 17 décembre** - école Sainte Anne (Freigné)

LES RÉVEILLONS

- **Samedi 23 ou dimanche 24 décembre** - La Pause Solid'Erdre (Bonneœuvre)
- **Dimanche 31 décembre** - Fleurs et Ambiance (Vritz)

LES ANIMATIONS DANS LES BIBLIOTHÈQUES

- **Samedi 9 décembre** - spectacle «Tout rond»
- **Mercredi 13 décembre** - atelier «étoile de papier»
- **Samedi 16 décembre** - atelier «gnomes»
- **Mercredi 20 décembre** - carte de vœux en lightpainting

MAIS AUSSI...

- **Mercredi 27 décembre** - Marche aux lampions (Freigné)



Cinéma Jeanne d'Arc (Saint-Mars-la-Jaille) - programmation sur cinema.jeannedarc.free.fr

UN SPECTACLE FAMILIAL ET UN FEU D'ARTIFICE

SPECTACLE «RED MOON CAFÉ» PAR LA CIE LA DÉLICATESSE DE L'ÉLÉPHANT

 **Dimanche 10 décembre à 16h**
 **Espace des Ardoisières (Vritz)**

Vous êtes cordialement invités à l'inauguration du « Red Moon Café » !

Au menu : salade acrobatique, spaghettis téléphoniques à la sauce Chaplin, suivi d'une onctueuse mousse catastrophique.

Après avoir savouré cet instant, l'aspirateur et son équilibriste feront place nette avant de siroter le café devant une danse canine.

Pour terminer, une petite promenade digestive vous conduira vers le feu d'artifice !



Tarif unique : 5 €
Scannez pour réserver
ou rendez-vous sur
<https://www.billetweb.fr/pro/vallonsdelerdre>



RED MOON CAFÉ
VallonScènes SAISON CULTURELLE 2023-2024
LA DÉLICATESSE DE L'ÉLÉPHANT
FEU D'ARTIFICE
DIM. 10 DÉC. 16h
ESPACE DES ARDOISIÈRES Vritz
villons-de-l'erdre

CONDUCTEUR DE CAR

Ça vous tente ?



En Pays de la Loire, la pénurie de conducteurs de car impacte les transports scolaires et les transports de lignes régulières. Avis aux candidats ! 225 postes de conducteur de car sont à pourvoir en Loire-Atlantique et 110 postes en Maine-et-Loire. Ce métier de proximité s'exerce à temps partiel, avec de la conduite et de l'autonomie.

Concrètement, être conducteur de car scolaire, c'est travailler près de chez soi, du lundi au vendredi aux horaires d'entrées et de sorties des écoles, ce qui laisse la possibilité d'avoir une activité complémentaire dans la journée. On ne travaille pas pendant les vacances scolaires.

Les débutants sont acceptés : les entreprises de transport proposent une formation afin d'obtenir le permis D et la qualification professionnelle (FIMO).

Plus d'informations sur le site deviensconducteurdecar.fr de la Fédération Nationale des Transports de Voyageurs des Pays de la Loire

TRANSPORTS

Les services proposés

La Région Pays de la Loire organise une réunion du Comité de lignes «Périurbain Nantais» le jeudi 9 novembre à 19h à Le Cellier, concernant les lignes ferroviaires et routières suivantes :

- Ligne T1 «Nantes <> Châteaubriant»
- Ligne T2 «Nantes <> Clisson»
- Ligne 1 bis «Nantes <> Savenay»
- Ligne 5 « Nantes <> Ancenis »
- Ligne 10 (section) « Nantes <> Sainte Pazarne »
- Lignes routières régulières interurbaines du réseau Aléop en Loire-Atlantique



L'accès à la réunion est libre et ouverte à tous. Les personnes intéressées pourront télécharger, quelques jours avant le 09/11, le dossier de réunion sur le site internet à l'adresse suivante : <http://bit.ly/Comitepdl>

Contact : comitedeligne@paysdelaloire.fr

CONSEIL DE DÉVELOPPEMENT

Études sur l'artisanat



Le Conseil de Développement du Pays d'Ancenis est un lieu d'échanges et de réflexions économiques, sociales, environnementales au service du territoire et de ses habitants. Sa commission économique a enquêté pendant plus d'une année sur les artisans du Pays d'Ancenis.

Le Pays d'Ancenis, avec plus de 1600 artisans et de nombreux secteurs d'activités, possède une répartition équilibrée par commune. Des métiers dynamiques, locaux et avec des artisans optimistes en termes de croissance. L'étude se concentre également sur les besoins immobiliers des artisans et propose plusieurs préconisations (locaux temporaires, village artisanal, adaptation de ZA...).

Rapport complet disponible sur www.pays-ancenis.com/compa/nos-partenaires/conseil-de-developpement/la-commission-developpement-economique ou par mail à conseil-de-developpement@pays-ancenis.com

ERDRE ET LOIRE INITIATIVES (ELI)

Les services proposés

ELI propose des prestations d'entretien de votre maison, du jardin, de petit bricolage, bénéficiant du crédit d'impôt 50%. C'est également un service de mise à disposition de personnel aux entreprises, associations et collectivités s'adaptant à vos domaines et besoins.

Demandeurs d'emploi du Pays d'Ancenis : ELI propose des emplois et un accompagnement personnalisé.

Un besoin de mobilité ? ELI propose des locations à tarif solidaire (vélo électrique, scooter, voiturette, voiture) dans le cadre d'une formation, d'un emploi.

Contact : 02.40.83.15.01 ou www.erdreetloireinitiatives.fr



GAULE SAINT MARSIEUNNE / EHPAD

Activité pêche pour les résidents des Jardins de l'Erdre

Avec l'accord de la Fédération de pêche de Loire-Atlantique, l'association La Gaule Saint Marsienne a offert 6 cartes de pêche aux résidents des Jardins de l'Erdre.



Noël DALIBON, président de La Gaule Saint Marsienne, Michel ONILLON, trésorier, et Jean-Pierre LETORD, membre, debouts derrière les résidents à la pêche

Anciens pêcheurs ou novices, de 70, 88 et 93 ans, ont pêché une quinzaine de petits poissons : gardons, poissons-chats, brèmes, remis à l'eau.

Quel plaisir de retrouver ses gestes familiers !

« Je suis allé à la pêche jusqu'à mes 16 ans puis je suis parti à la guerre d'Algérie », « J'ai été pêcheur, surtout dans la Loire. Ma photo était dans le journal pour avoir pêché une grosse brème ». « La pêche, c'était toute ma vie. J'avais un petit bateau et j'ai beaucoup pêché du côté des Forges de Moisson »

« Je pêche pour la première fois à 93 ans » dit une dame ravie d'avoir attrapé deux poissons.

Les membres de la Gaule Saint Marsienne avaient choisi un lieu très agréable au bord du plan d'eau des Lavandières ; ils avaient préparé leur matériel prêté aux pêcheurs du jour. Leurs épouses

discutaient avec les autres résidents, spectateurs à l'ombre. Rendez-vous pris pour l'année prochaine avec le pique-nique cette fois pour prolonger ce temps convivial de souvenirs et de joie !

L'été a été bien rempli pour les résidents des Jardins de l'Erdre : 33 d'entre eux ont profité d'au moins une des 13 sorties (Terra Botanica, bord de la mer, Ferme des Galli, guinguette à Maumusson avec Esti'Vallons, crêperie aux Forges de Moisson, plans d'eau locaux...) et les bénévoles se sont relayés pour que les animations continuent pendant les vacances.

L'animatrice, Séverine DALIBON, tient à remercier les bénévoles et salariés qui les ont accompagnés et espère mettre en place d'autres projets avec les associations de Vallons-de-l'Erdre.

POMPIERS

La Sainte Barbe

Le Centre d'Intervention et de Secours (CIS) fête la Sainte Barbe le samedi 25 novembre à Saint-Mars-la-Jaille.

Au programme

- 10h30 : rassemblement des autorités devant le CIS
- 10h45 : défilé des troupes dans les rues jusqu'au Monument aux morts
- 11h15 : présentation du matériel, revue du personnel sur le parking de l'espace Paul GUIMARD
- 11h30 : remise de galons et de médailles
- 11h45 : allocutions, suivies d'un vin d'honneur à l'espace Paul GUIMARD



L'itinéraire du défilé

Rue Neuve, rue du Lavoir, place du Commerce, rue d'Anjou, rue du Château, boulevard Alsace Lorraine, boulevard Jules Ferry

Les sapeurs-pompiers vous y attendent nombreux !

FAMILLES RURALES DE FREIGNÉ

Des services enfance



Familles Rurales propose 3 services enfance.

Cantine

Colette BLANCHARD, cuisinière, prépare les repas chaque jour avec des produits locaux pour le plaisir des enfants de l'école.

Coccinelle, garderie périscolaire

L'équipe composée de Monique BOSSÉ, Blandine GAUTIER, Brigitte BLAIZE et Céline ROUX accueille les enfants le matin avant l'école et le soir. Ouverture à 7h30 avec petit-déjeuner sur demande. Fermeture à 18h30 avec goûter. Possibilité d'extension des horaires sur demande. Possibilité de faire les devoirs en autonomie.

Royaume Tagada, accueil de loisirs

L'accueil de loisirs accueille les enfants les mercredis. Les animatrices Brigitte BLAIZE et Céline ROUX proposent diverses activités : cuisine, jeux de société, bricolages, jeux d'extérieur...

L'accueil de loisirs est aussi ouvert pendant les vacances scolaires (sauf Noël). Une semaine de camp est proposée pendant la période estivale. Le programme est diffusé 3 semaines avant les vacances.

Renseignements et inscriptions au 06.58.75.03.42

L'association Familles Rurales de Freigné est gérée par une équipe de 10 bénévoles. Si vous souhaitez contribuer à proposer des services utiles aux familles de Freigné, rejoignez-la !

Contact : Bertille THAREAU au 06.48.51.06.90

FAMILLES RURALES DE FREIGNÉ

Cantine pour tous, 1^{er} prix national de l'appel à projet Rural Innov'

Le 15 octobre 2023, lors du congrès national de la familles rurales à Metz, l'association familles rurales de Freigné a été récompensée par le 1er prix Rural Innov.



Remise du prix par Dominique MARMIER, président du fonds de dotation Rural Mouv, à Bertille THAREAU et Claire LIVENAIS, présidente et trésorière de l'association Familles Rurales de Freigné

L'association avait déposé un dossier à ce fonds de dotation au printemps dernier pour le projet « cantine pour tous ». Cette réflexion a émergé il y a environ 3 ans. Ce projet a pour objectif d'ouvrir la cantine scolaire aux adultes n'ayant plus la capacité de se concocter des repas équilibrés ou souhaitant créer du lien en venant déjeuner entre amis ou collègues à la cantine avec les enfants. Un repas intergénérationnel a été organisé le 30 juin pour tester et lancer le projet. Trente adultes ont répondu présents, ce qui a permis de conforter l'association dans l'idée que le projet était viable et répondait à un besoin.

Parmi les 46 projets déposés cette année, c'est donc celui de Freigné qui a fait l'unanimité ! Si ce projet a été retenu par Rural Innov' c'est :

- parce qu'il crée du lien intergénérationnel ;
- parce qu'il permet à des personnes isolées et ayant peu de ressources de bien se nourrir ;

- parce qu'il conforte un restaurant scolaire qui valorise les produits bio et/ou locaux.

Ainsi, à son échelle, l'association participe à une transition écologique solidaire, enjeu au cœur du projet national de familles rurales.

Ce premier prix correspond à un soutien financier de 15 000 € et à un accompagnement par la fédération pour mener à bien ce projet.

Le service est lancé depuis la rentrée de septembre. Toutes les personnes intéressées sont les bienvenues ! Deux possibilités : repas sur place ou à emporter. Tarifs différenciés selon les revenus (entre 5,50 et 9,50 €/repas).

Réservation auprès de Colette Blanchard, cuisinière, au 06.52.16.26.74 ou à coblanchard@orange.fr

SAINT M'ART

C'est l'automne à la boutique !

À la boutique Saint M'Art, ça bouge au moment du changement de saison ! La folie des réunions, de l'organisation des rentrées est passée. Place à la nouveauté !

Pour une nouvelle période, de nouveaux créateurs arrivent et nous avons fait décorer par Maw la vitrine aux couleurs de l'automne. Marie est en visite le 4 novembre et propose un atelier de création d'oracles. Il y a un autre atelier de création manuelle avec Anne en Quilling sur le thème d'Halloween.

La boutique Saint M'Art est une boutique pour faire plaisir et se faire plaisir avec des créateurs, artistes et producteurs locaux à Saint-Mars-la-Jaille.

N'hésitez pas à vous y rendre du mardi au samedi.



EN BREF

Cours d'éveil à la danse

Tu as entre 4 et 5 ans ? Alors viens danser... Tendanse & Cie propose un cours d'éveil à la danse tous les mercredis de 11h45 à 12h30. Les cours sont dispensés par Lara L'HERMITTE à la salle de la Charlotte.



Renseignements à tendanse.cie@gmail.com

Fitness Vallonnais, inscrivez-vous !

L'association Fitness Vallonnais propose des cours de pilate fitness, step/LIA tous les mardis soir à la salle de la Charlotte. Les inscriptions sont possibles toute l'année.

L'assemblée générale a eu lieu le 12 septembre (photo).

Contact : fitnessvallonnais@gmail.com



Les Rouleurs Passionnés récompensés

Les Rouleurs Passionnés du Syndicat d'Initiative de Saint-Mars-la-Jaille, ont reçu la coupe de la ville de Nantes lors de la 13^e traversée de Nantes dimanche 24 septembre dernier. Elle récompense le club ayant le plus de représentants. Avec 15 équipages participant, les Rouleurs Passionnés ont dépassé l'ARNO (Auto Rétro Nantes Océan), le grand club de Nantes.



QUE FAIRE À VALLONS-DE-L'ERDRE ?

LOUP Y-ES-TU ?

Par le réseau Biblio'fil
Depuis le 18 octobre
Aux horaires d'ouverture
Bibliothèques de Vallons-de-l'Erdre et Le Pin
 6 chasses au trésor à jouer en famille (à partir de 8 ans).
 Pré-requis : smartphone ou tablette (son, vidéo, lecture de QRcode – wifi gratuite dans les bibliothèques)



RENCONTRE MENSUELLE

Par le Club des Jonquilles
Judi 2 novembre - 14h
Judi 7 décembre - 14h
Salle du Lavoir (Maumusson)

RENCONTRE MENSUELLE

Par le Club de la Fraternité
Judis 2, 16, 30 novembre et 14 décembre - 13h30
Salle du club (Vritz)

BOMBE À DÉSAMORCER

Par le réseau Biblio'fil
Judi 2 novembre
10h>12h
Bibliothèque (Maumusson)
14h30>16h30
Bibliothèque (Saint-Mars-la-Jaille)
 Dès 12 ans
 Constitue ton équipe de 4. Il faudra résoudre des énigmes avec le casque 3D grâce à l'aide de l'équipe !
Inscription obligatoire au 02.40.97.37.26

TOURNOI DE PALET

Par le FC Vallons Le Pin
Vendredi 3 novembre - 19h15
Salle omnisports (Saint-Mars-la-Jaille)
 5 € par joueur, inscription à partir de 19h15, début du tournoi à 20h30
Réservation au 06.82.36.68.17



TRICO'THÉ

Par le réseau Biblio'fil
Vendredi 3 novembre - 15h
Vendredi 1^{er} décembre - 15h
Bibliothèque (Bonnœuvre)
 Venez avec votre tricot, votre crochet, votre broderie en cours pour partager un moment convivial autour d'un thé ou d'un café.

REPAS DES AÎNÉS

Par la commune
Samedis 4, 18 et 25 novembre
Saint-Mars-la-Jaille, Bonnœuvre et Saint-Sulpice-des-landes
 Plus d'infos p.6

TABLE OUVERTE

Par La Pause Solid'Erdre
Dimanche 5 novembre
Dimanche 3 décembre - 12h
La Pause Solid'Erdre (Bonnœuvre)
 Et si on mangeait ensemble ce dimanche ? Chacun apporte ce qu'il peut, ce qu'il veut et on met tout en commun
Contact : 09.77.33.69.77

L'APREM'ÉCHECS ET JEUX

Par La Pause Solid'Erdre
Dimanche 5 novembre
Dimanche 3 décembre
14h30>17h30
La Pause Solid'Erdre (Bonnœuvre)
 Ouvert à tous, joueur averti ou débutant. Si tu as un échiquier, il sera le bienvenu.
Contact : 09.77.33.69.77

RACONTINES

Par le réseau Biblio'fil
Vendredi 10 novembre - 10h
Bibliothèque (Freigné)
 Une heure du conte avec la Cie Le fil enchanté pour le 0-3 ans
Inscription au 02.40.97.37.26

CÉRÉMONIES DU 11 NOVEMBRE

par la commune de Vallons-de-l'Erdre et les UNC
Samedi 11 novembre
Dans chaque commune déléguée
 Plus d'infos p.6

DON DE SANG

Par l'association pour le don de sang bénévole
Mardi 14 novembre
16h30>19h30
Salle polyvalente (Bonnœuvre)
Sur rendez-vous sur dondesang.efs.sante.fr



PAUSE ENCHANTÉE

Par La Pause Solid'Erdre
Mardi 14 novembre
Mardi 12 décembre
14h30>16h30
La Pause Solid'Erdre (Bonnœuvre)
 Pour le plaisir de partager un moment en chansons et en musique !
Contact : 09.77.33.69.77

LIVRE DONT ON EST LE HÉROS

Par le réseau Biblio'fil
Mercredi 15 novembre
14h>17h
Bibliothèque (Saint-Mars-la-Jaille)
 Initiation à la création d'un livre dont on est le héros numérique. Dès 11 ans
Inscription au 02.40.97.37.26

UNE SOIRÉE POUR RIRE

Par Vritz Échanges et Culture
Samedi 18 novembre
20h30
Espace des Ardoisières (Vritz)
 Francky fait son show
 Entrée : 14 €
Réservation au 06.23.76.24.28



CONCOURS DE BELOTE

Par le Club des Jonquilles
Samedi 18 et dimanche 19 novembre - 14h>17h
Salle Saint Joseph (Maumusson)
 Concours de belote avec engagement permanent
 Tarif : 7 € - lots : roti de porc et cuisses de poulet

VARIÉTÉS

Par Maum'Art
Samedi 18 et dimanche 19 novembre, samedi 25 et dimanche 26 novembre, vendredi 1^{er} et samedi 2 décembre - 20h30/15h
Salle des Hêtres (Maumusson)



**CONCERT BALLADE
AVEC LES SONNEURS**

VallonScènes

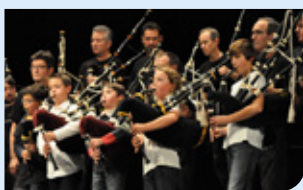
**Dimanche 19 novembre
14h30**

**Espace Paul GUIMARD
(Saint-Mars-la-Jaille)**

Spectacle proposé par Saint Mars Culture et Animation
Un temps fort autour de la musique bretonne avec l'ensemble Bagadoù



Billetterie sur
www.billetweb.fr/pro/vallondelerdre
ou auprès des membres de l'association Saint Mars Culture et Animation



**COUP D'POUCE
COUTURE**

Par La Pause Solid'Erdre
**Lundi 20 novembre
Lundi 11 décembre
14h>17h**

**La Pause Solid'Erdre
(Bonnœuvre)**

Vous avez des petits ouvrages en attente. Venez échanger trucs et astuces pour vous aider à le faire.

Inscription au 06.24.34.06.67

**ATELIER CUISINE +
REPAS PARTAGÉ**

Par La Pause Solid'Erdre et les Restos du Cœur
**Jeudi 23 novembre
Jeudi 14 décembre
10h>14h**

**La Pause Solid'Erdre
(Bonnœuvre)**

Cuisiner ensemble des recettes simples et partager un repas

Inscription avant le 19 novembre et avant le 10 décembre au 06.24.34.06.67

**ATELIER TRUCAGE
DE CINÉMA**

Par le réseau Biblio'fil
**Mercredi 22 novembre
14h>16h30**

Bibliothèque (Saint-Mars-la-Jaille)

Venez explorer les dessous des effets spéciaux. À partir de 10 ans

Inscription au 02.40.97.37.26

ATELIER JARDINAGE

Par La Pause Solid'Erdre
**Jeudi 23 novembre
Jeudi 14 décembre - 10h>12h
La Pause Solid'Erdre
(Bonnœuvre)**

Pour embellir les extérieurs de la Pause Solid'Erdre, entretenir ce qui existe, imaginer un aménagement végétal, apprendre et transmettre quelques trucs de jardinage...

Contact : 09.77.33.69.77

ATELIER PÂTISSERIE

Par La Pause Solid'Erdre
**Vendredi 24 novembre
14h>17h**

**La Pause Solid'Erdre
(Bonnœuvre)**

Pour confectionner des gâteaux qui pourront être vendus au profit du Secours Catholique. Vous pouvez apporter vos ustensiles.

Contact : 09.77.33.69.77

**COUP D'POUCE
NUMÉRIQUE**

Par La Pause Solid'Erdre
**Vendredi 24 novembre
Vendredi 15 décembre
14h30>16h30**

**La Pause Solid'Erdre
(Bonnœuvre)**

Pour apprendre à mieux se servir de son ordinateur, sa tablette ou son téléphone

Contact : 09.77.33.69.77

**ASSEMBLÉE
GÉNÉRALE**

Par le Comité des fêtes de Saint-Mars-la-Jaille
**Vendredi 24 novembre - 21h
Espace Paul Guimard
(Saint-Mars-la-Jaille)**

L'association recherche de nouveaux membres et bénévoles.

Contact : comitedesfetes.smlj@gmail.com

MARCHÉ DE NOËL

Par des artisans, créateurs et associations locales
**Vendredi 24 novembre - 18h
Rue Saint Maurice (Freigné)**
Foodtruck, buvette, dégustations diverses, cracheur de feu, séance photo avec le Père-Noël, artisans créateurs...



SOIRÉE MANGA

Par le réseau Biblio'fil
**Vendredi 24 novembre
Bibliothèque (Saint-Mars-la-Jaille)
17h30>19h30**

Fais faire ton portrait à la manière manga. Tout public
19h30

Projection du premier épisode de 3 séries d'animé japonais. Dès 12 ans
Inscription au 02.40.97.37.26

SOIRÉE BEAUJOLAIS

Par l'APE Vritz
**Vendredi 24 novembre - 19h
Salle de l'Escalé (Vritz)**
Pour partager un moment convivial autour d'un beaujolais nouveau (ou autres boissons) et de planches charcuterie/ fromage

Réservation au 06.30.71.25.89 ou à apevritz@orange.fr

**ATELIER TISSAGE
DE BIJOUX**

Par le réseau Biblio'fil
**Samedi 25 novembre
9h>12h
Bibliothèque (Maumusson)
Inscription au 02.40.97.37.26**

**CONCOURS DE
BELOTE**

Par le Foyer Richebourg
**Samedi 25 novembre - 13h30
Espace des Ardoisières (Vritz)**

SAINTE BARBE

Par le CIS de Saint-Mars-la-Jaille
**Samedi 25 novembre - 10h30
Espace Paul Guimard
(Saint-Mars-la-Jaille)**
Programme p.15

**CONCOURS DE
BELOTE**

Par le Club Bon Accueil
**Dimanche 26 novembre - 14h
Salle des fêtes (Saint-Sulpice-des-Landes)**
Engagement 7 €

ACTIVITÉ MARCHÉ

Par le Club des Jonquilles
**Lundi 27 novembre - 9h
Lundi 18 décembre - 9h
Salle du Lavoir (Maumusson)**

**PAUSE
CONVIVIALE**

Par La Pause Solid'Erdre
**Lundi 27 novembre
14h>17h
La Pause Solid'Erdre
(Bonnœuvre)**
Activité particulière du mois : réalisation de décorations de Noël et préparatifs du Réveillon Solidaire
Contact : 09.77.33.69.77

THÉÂTRE

Par le Théâtre du Passant
Vendredi 1, samedi 2, dimanche 3, lundi 4 et mardi 5 décembre - 20h30 / 15h
Espace Paul Guimard (Saint-Mars-la-Jaille)
«Poker pour l'Australie», comédie en 3 actes de François SCHARRE
Michel vient de perdre une très grosse somme d'argent au poker. La soirée s'annonce mouvementée entre qui-pro-quo, jeu, mensonges... Et bien évidemment... Des imprévus ! Comment va réagir sa femme qui déteste le jeu ?

Tarif unique : 6 €



Réservation sur www.helloasso.com/associations/theatre-du-passant/

POKER pour l'AUSTRALIE
une pièce de François SCHARRE
Mise en scène Espace Paul Guimard

ATELIER LINO GRAVURE

Par le réseau Biblio'fil
Samedi 2 décembre
9h30 > 12h30
Bibliothèque (Saint-Mars-la-Jaille)
Tout public à partir de 9 ans
Inscription au 02.40.97.37.26

BOURSE D'ÉCHANGES DE FÈVES

Par l'Espace Collections - Syndicat d'initiative
Dimanche 3 décembre
9h > 17h
Salle polyvalente (Bonnœuvre)
Entrée gratuite



THÉ DANSANT

Par Fleurs et Ambiance
Dimanche 3 décembre
14h30 > 19h30
Salle du Prée Baron (Belligné)
Entrée : 10 € (boisson + pâtisserie)

SCRABBLE EN DUPLICATE

Par le réseau Biblio'fil
Vendredi 8 décembre
14h30 > 17h
Bibliothèque (Saint-Mars-la-Jaille)
Chacun emmène son jeu.
Inscription au 02.40.97.37.26

ANIMATION DE NOËL

Par le Com'it Sulpicien
Vendredi 8 décembre - 18h
Saint-Sulpice-des-Landes
Une vingtaine d'exposants, un magicien, l'accueil du Père Noël, chant des enfants, restauration sur place



SPECTACLE «TOUT ROND»

Par le réseau Biblio'fil
Samedi 9 décembre
10h < 10h45
Bibliothèque (Saint-Mars-la-Jaille)
par la Cie C'est à dire pour les 0-5 ans
Inscription au 02.40.97.37.26

MARCHÉ DE NOËL

Par l'école Sainte Marie
Dimanche 10 décembre
10h > 17h
École Sainte Marie (Maumusson)
Artisans locaux, bar et restauration sur place
14h30 : spectacle des enfants
14h30-17h : magicien



SPECTACLE RED MOON CAFÉ ET FEU D'ARTIFICE

VallonScènes
Dimanche 10 décembre - 16h
Espace des Ardoisières (Vritz)
Plus d'infos p.11



Billetterie sur www.billetweb.fr/pro/vallondelerdre



ATELIER «ÉTOILE DE PAPIER»

Par le réseau Biblio'fil
Mercredi 13 décembre
10h < 12h
Bibliothèque (Freigné)
Tout public
Inscription au 02.40.97.37.26

ATELIER «GNOMES»

Par le réseau Biblio'fil
Samedi 16 décembre
10h > 12h
Bibliothèque (Saint-Mars-la-Jaille)
Tout public. Créez de drôles de gnomes à accrocher.
Inscription au 02.40.97.37.26

MARCHÉ DE NOËL

Par la Tirelire de Jules et le Super U
Samedi 16 décembre
9h > 17h
Parking du Super U (Saint-Mars-la-Jaille)
Crêpes, galettes, chocolat chaud, vin chaud, magicien, balades de calèche offertes par le Super U

MARCHÉ DE NOËL

Par l'école Sainte Anne
Dimanche 17 décembre
10h > 13h
École Sainte Anne (Freigné)



LIGHTPAINTING

Par le réseau Biblio'fil
Mercredi 20 décembre
14h30 > 16h30
Espace Paul Guimard (Saint-Mars-la-Jaille)
Créez une carte de vœux en lightpainting.
Inscription au 02.40.97.37.26

RÉVEILLON FRATÉRNOËL

Par La Pause Solid'Erdre
Samedi 23 ou dimanche 24 décembre - 12h > 19h
La Pause Solid'Erdre (Bonnœuvre)
Un repas de Noël solidaire, ouvert à tous, où chacun apporte ce qu'il peut, ce qu'il veut, sans alcool
Inscription avant le 16 décembre au 09.77.33.69.77

MARCHE AUX LAMPIONS

Par le Comité des fêtes de Freigné
Mercredi 27 décembre - 18h
MCL (Freigné)
Avec la fanfare de Vritz
Au retour, boisson chaude, brioches et projection des dessins des enfants
Gratuit, ouvert à tous

RÉVEILLON DE LA SAINT-SYLVESTRE

Par Fleurs et Ambiance
Samedi 31 décembre - 20h
Espace des Ardoisières (Vritz)
Animée par l'orchestre Delta
Tarif : 73 € (repas, vins et soupe à l'oignon)
Réservation auprès de Nicole PALUSSIÈRE au 02.41.92.93.15 ou 06.86.22.07.22 (heures des repas)



BALLADE AVEC LES SONNEURS

VallonScènes
SAISON CULTURELLE 2023-2024



DIM.
19 NOV.
14h30

ESPACE
Paul GUIMARD

vallons-de-l'Erdre

