

allons-de-l'Erdre

LOIRE-ATLANTIQUE

Bulletin annuel n°4
Janvier 2022



Mauvais Buisson

BRAUD

Espace
des
Ardoisières

Cinema

La vallée des kids

Produits
locaux

Sommaire

➔ 04

Vie municipale

➔ 28

Zoom sur ...

➔ 30

Vie intercommunale

➔ 34

Vie scolaire

➔ 40

vie associative

➔ 45

Carnet de vie



Une vidéo des vœux 2022 a été réalisée, elle sera disponible prochainement sur le site internet et la page facebook de la commune.



Tirage : 3 400 exemplaires

Imprimerie PLANCHENAULT - Dépôt légal : décembre 2021

Mairie : 02.85.29.33.00 - Courriel : communication@vallonsdelerdre.fr

Directeur de la publication : Jean-Yves PLOTEAU

Conception : Lisa CHAUVIGNÉ, Léa JAHAN et Virginie VOISINE

Commission vie locale : Gaëlle TERRIEN, Mickaël VALLÉE, Olivier BÉZIE, Catherine HAMON, Magali PETITRENAUD, Thierry VANDAELE, Laëtitia NYS, Franck COUTY, Thierry MARQUIS, Nicolas LEDUC, Frank GUILLAUX, Dominique RIOU, Marie-Danielle RICHARD, Stéphane TRÉBOUVIL

Bulletin téléchargeable sur le site internet <http://www.vallonsdelerdre.fr>

Crédits visuels : Freepik sauf la première de couverture réalisée par les services de la commune



Édito

“ Chères vallonnaises, chers vallonnais,

Secrètement nous espérons tous que l'année 2021 connaîtrait la fin de la crise sanitaire. Il n'en est rien, entre accalmie et rebond, nous sommes tous enjoins d'appliquer les mesures de prévention et de protection. Il en va de l'intérêt général pour sortir de cette pandémie.

Dans ce contexte, avec nos partenaires du Service Départemental d'Incendie et de Secours, de la protection civile, de l'Agence Régionale de Santé, nous avons mis en œuvre et à plusieurs reprises, encore ces derniers temps, des centres de dépistage et des centres de vaccination sur notre commune afin de permettre à tous d'avoir accès à ces différentes actions. Je remercie particulièrement nos professionnels de santé vallonnais qui, pour endiguer ce covid, font le maximum pour vous accueillir dans les meilleures conditions.

L'arrivée de nouveaux médecins sur la commune aura été un moment fort. Actuellement nous recherchons toujours un médecin pour compléter le cabinet médical.

Le dossier le plus important en matière de travaux pour l'année écoulée concerne la rue d'Ancenis. Le chantier arrive à son terme. Malheureusement un mouvement social chez ENEDIS, qui intervient sur la partie électrique, nous oblige à décaler de quelques semaines la mise en œuvre du revêtement de la chaussée et retarde d'autant la réouverture de la voie.

L'année 2022 sera marquée par plusieurs projets. Parallèlement à la vente massive de nombreux lots à construire, nous sommes contactés par plusieurs promoteurs pour des projets de logements notamment. Nous poursuivons nos efforts pour réhabiliter les bâtiments communaux, commerces ou logements. La première tranche des liaisons douces sera réalisée sur le territoire pour faciliter et sécuriser les modes de déplacement piétons et cyclistes.

Nos entreprises locales, artisanales, commerciales ou industrielles se mobilisent toutes pour assurer leur développement. Certaines connaissent des difficultés d'approvisionnement en moyens d'équipement ou de production, ce qui pénalise les flux de production. Cependant le problème majeur provient du manque de main d'œuvre, qualifiée ou non, disponible. J'espère que, en accueillant de nouveaux habitants, l'adéquation domicile/travail s'opérera.

Membres de nos différentes associations, vous êtes et vous serez encore chahutées par la crise sanitaire au cours des prochains mois. Je tiens à vous témoigner ma reconnaissance et mon soutien. Ma tâche n'est pas toujours évidente entre vos besoins d'organiser des activités et la nécessité de faire respecter, par arrêté, des contraintes vous privant de recettes.

L'année qui s'ouvre sera également une année électorale. L'élection présidentielle et les élections législatives se dérouleront au cours du premier semestre. Je vous encourage, électrice, électeur à formuler vos choix. Les avis peuvent être divergents ; c'est le débat démocratique ; le résultat dépendra de l'engagement de chacun.

Dans ce contexte particulier, je souhaite remercier nos agents communaux qui assurent le fonctionnement de nos services. De nos agentes d'accueil à la direction, des services scolaires au service bâtiments, des services techniques aux services administratifs, tous travaillent pour l'intérêt général. Soyez en félicités.

À toutes et à tous, habitants et habitantes, les élus et moi-même vous offrons nos meilleurs vœux. ”

Jean Yves PLOTEAU,
Maire de Vallons-de-l'Erdre

*Belle année 2022 à toutes et tous
JY Ploteau*

GESTION DE LA COMMUNE

Depuis le 26 mai 2020, l'équipe municipale compte 33 conseillers, dont 6 maires délégués, 9 adjoints et 1 adjoint délégué répartis en 8 commissions.

Les commissions

- **Moyens généraux (finances et ressources humaines)** : Sophie GILLOT (responsable), Catherine HAMON, David ÉVAIN, Valérie VÉRON, Gaëlle TERRIEN, Mickaël VALLÉE, Nicolas LEDUC, Sonia ESNAULT, Thierry VANDAELE
- **Marchés publics / juridique** : Catherine HAMON (responsable), Hubert PLOTEAU, Thierry MARQUIS, David ÉVAIN, Luc LÉPICIER, Maud MERING, Franck COUTY, Marie-Danielle RICHARD, Christelle ESNAULT, Marine VIAUD, Sébastien FOULONNEAU
- **Aménagement du territoire (projets d'investissements et gros travaux, plans locaux d'urbanisme et lotissements communaux, entretien des voiries, des espaces verts et fleurissement)** : Luc LÉPICIER (responsable), Frédéric DUBOIS, Hubert PLOTEAU, Marine VIAUD, Thierry MARQUIS, Stéphane PIERRE, Olivier CADIOT, Sébastien FOULONNEAU, Olivier BÉZIE, Christelle ESNAULT, Marie-Danielle RICHARD, Jean-Charles OLIVE
- **Patrimoine (gestion du patrimoine bâti dont les salles communales et les logements locatifs ainsi que des cimetières)** : Franck COUTY (responsable), David ÉVAIN, Hubert PLOTEAU, Luc LÉPICIER, Thierry MARQUIS, Maud MERING, Marie-Danielle RICHARD, Magali PETITRENAUD
- **Vie locale (communication, événements, vie associative, culture et accueils des mairies déléguées et agences postales)** : Gaëlle TERRIEN (responsable), Mickaël VALLÉE, Olivier BÉZIE, Catherine HAMON, Magali PETITRENAUD, Thierry VANDAELE, Laëtitia NYS, Franck COUTY, Thierry MARQUIS, Nicolas LEDUC, Frank GUILLAUDEUX, Dominique RIOU, Marie-Danielle RICHARD, Stéphane TRÉBOUVIL
- **Enfance / jeunesse / parentalité** : Léa GUILLET (responsable), Laëtitia NYS, Sabine ANGINARD, Magali PETITRENAUD, Thierry VANDAELE, Marine VIAUD, Sonia ESNAULT, Sébastien FOULONNEAU, 2 élus de la commune de Le Pin (concernés par tous les sujets hors affaires scolaires et périscolaires)
- **Solidarités / vie sociale** : Magali PETITRENAUD (responsable), Jean-Yves PLOTEAU, Louise MOREAU, Maud MERING, Frank GUILLAUDEUX, Gaëlle BOURGEOIS, Marie-Danielle RICHARD, Sophie GILLOT, Catherine HAMON, Jennifer GODIN
- **Développement local / citoyenneté (attractivité du territoire, mobilité, projets participatifs, animation vallonnaise, stratégie patrimoniale et financière)** : Thierry VANDAELE (responsable), Jean-Yves PLOTEAU, Frank GUILLAUDEUX, Valérie VÉRON, Sabine ANGINARD, Louise MOREAU, Dominique RIOU, Stéphane TRÉBOUVIL, David ÉVAIN, Frédéric DUBOIS, Jennifer GODIN

L'équipe municipale



Jean-Yves PLOTEAU
Maire



Laëtitia NYS
Maire délégué
Bonnœuvre



David ÉVAIN
Maire délégué
Freigné



Olivier BÉZIE
Maire délégué
Maugusson



Thierry VANDAELE
Maire délégué
Saint-Mars-la-Jaille



Catherine HAMON
Maire délégué

Saint-Sulpice-des-Landes



Frédéric DUBOIS
Maire délégué

Vritz



Sophie GILLOT
1^{re} adjointe



Luc LÉPICIER
2^e adjoint



Gaëlle TERRIEN
3^e adjointe



Franck COUTY
4^e adjoint



Léa GUILLET
5^e adjointe



Hubert PLOTEAU
6^e adjoint



Magali PETITRENAUD
7^e adjointe



Mickaël VALLÉE
8^e adjoint



Valérie VÉRON
9^e adjointe



Frank GUILLAUMEUX
Adjoint délégué
au Maire délégué
Saint-Mars-la-Jaille



Sabine ANGINARD
Conseillère



Gaëlle BOURGEOIS
Conseillère



Olivier CADIOT
Conseiller



Christelle ESNAULT
Conseillère



Sonia ESNAULT
Conseillère



Sébastien FOULONNEAU
Conseiller



Jennifer GODIN
Conseillère



Nicolas LEDUC
Conseiller



Thierry MARQUIS
Conseiller



Maud MERING
Conseillère



Louise MOREAU
Conseillère



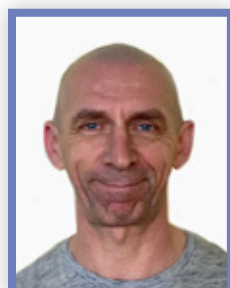
Stéphane PIERRE
Conseiller



Marie-Danielle RICHARD
Conseillère



Dominique RIOU
Conseillère



Stéphane TRÉBOUVIL
Conseiller



Marine VIAUD
Conseillère



Jean-Charles OLIVE
Suivant de liste

Vie municipale Une gestion financière rigoureuse

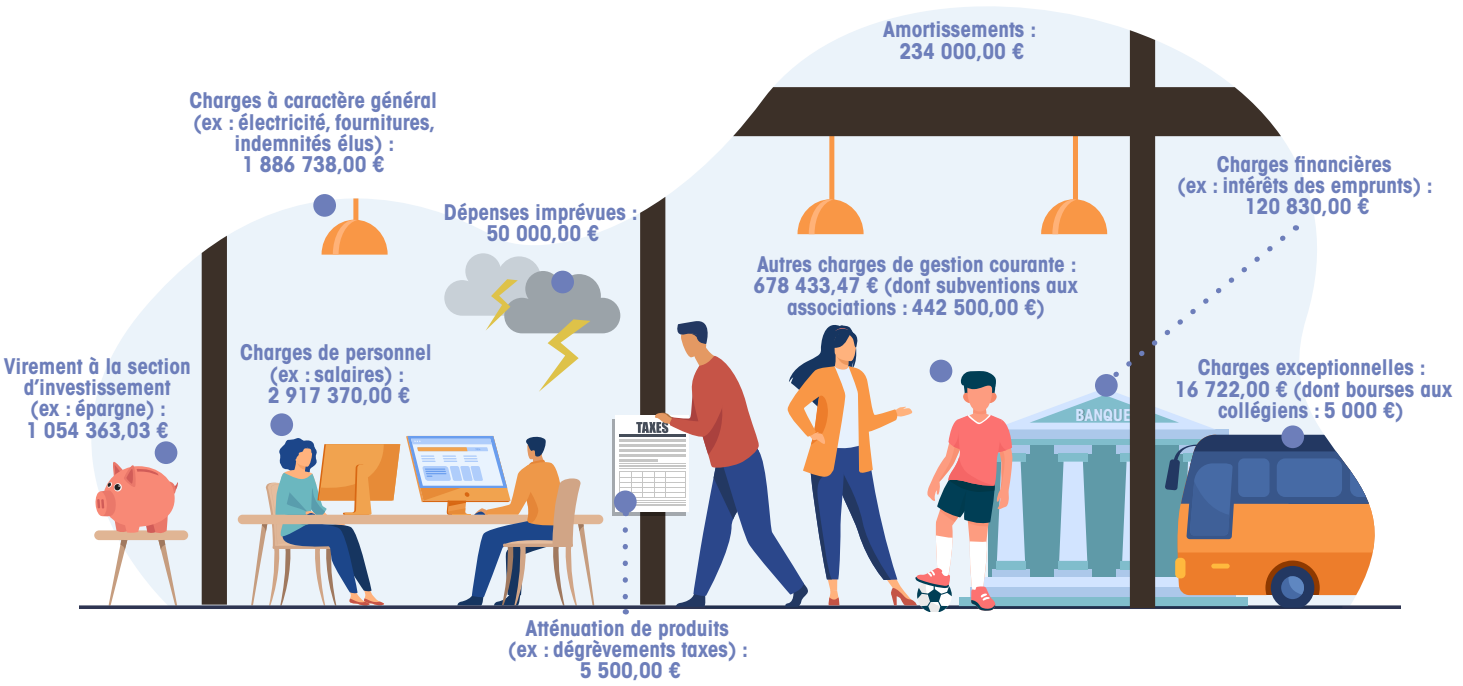
Très soucieuse de proposer des services et des infrastructures de qualité, la commune souhaite maintenir des dépenses maîtrisées.

En 2021, le budget principal de la commune s'élève à 11 825 331,47 € dont 6 969 486,50 € pour la section de fonctionnement et 4 389 056,94 € pour la section d'investissement.

LES DÉPENSES DE FONCTIONNEMENT EN DÉTAIL

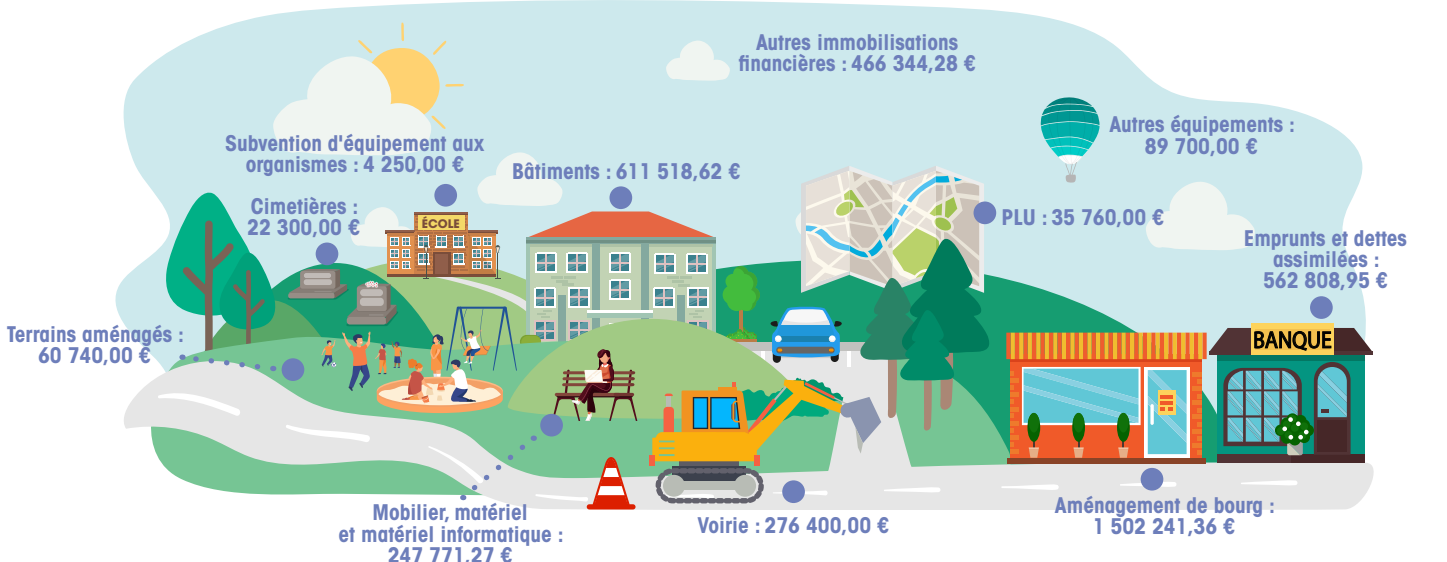
Le budget de fonctionnement permet d'assurer le quotidien. Les recettes de fonctionnement correspondent aux sommes encaissées au titre des prestations fournies à la population (restauration scolaire, accueil de loisirs, activités périscolaires, recettes des spectacles...), aux impôts locaux, aux dotations versées par l'État et à diverses subventions.

Les dépenses de fonctionnement comprennent les salaires du personnel municipal, l'entretien et les fluides dans les bâtiments communaux, les achats de matières premières et de fournitures, les prestations de services effectués, les subventions versées aux associations et au CCAS, ainsi que les intérêts des emprunts à rembourser.



LES DÉPENSES D'INVESTISSEMENT EN DÉTAIL

Le budget d'investissement prépare l'avenir. Les dépenses permettent l'enrichissement du patrimoine communal et améliorent le cadre de vie. Cela concerne la construction ou l'aménagement de bâtiments, les travaux d'infrastructures, l'acquisition de matériel informatique, de véhicules... Les recettes sont constituées du fonds de compensation de TVA, des emprunts, des dotations et subventions des différents partenaires institutionnels (État, Région, Département, Communauté de Communes, etc.), de l'autofinancement, etc.



CONSERVER LA PROXIMITÉ ET LA QUALITÉ DES SERVICES

Des évolutions dans les services municipaux permettront de mieux s'adapter aux besoins des usagers.

Une nouvelle organisation des accueils

Suite au départ de plusieurs agents d'accueil, de nouveaux sont arrivés et sont prêts à vous accueillir dans les mairies déléguées.



Les agents d'accueil

De gauche à droite et de haut en bas sur la photo

- Jade **GANACHE** : Maumusson
- Sylvie **PINTO** : Bonnœuvre et Saint-Sulpice-des-Landes
- Chrystelle **TRÉBOUVIL** : Saint-Mars-la-Jaille
- Carole **OGERON** (référente) : Freigné
- Yolande **BULTEAU** : Saint-Mars-la-Jaille
- Flavie **DUBOIS** : Vritz
- Non présente
- Sylvie **ANDRÉ** : Saint-Mars-la-Jaille

Afin d'améliorer l'accueil et le service rendu à l'usager, la commune a diffusé un questionnaire sur son site internet et sa page Facebook.

Cette enquête réalisée auprès des habitants vallonnais avait pour but de connaître leurs besoins et attentes en matière d'accessibilité aux services municipaux, particulièrement concernant les horaires d'ouverture des services accueil et état-civil. Après analyse des résultats, un groupe de travail composé d'élus et des agents d'accueil a été créé pour décider des évolutions du service.

Nouveaux horaires d'ouverture des accueils des mairies déléguées et agences postales communales

BONNŒUVRE

- Lundi mardi, mercredi et vendredi : 9h - 12h15
- Samedi (semaines paires) : 9h - 12h

FREIGNÉ

- Du lundi au vendredi : 14h - 17h
- Samedi (semaines impaires) : 9h - 12h

MAUMUSSON

- Du lundi au vendredi : 9h - 12h15
- Samedi : 9h - 12h (semaines paires)

SAINT-MARS-LA-JAILLE*

- Lundi, mardi, jeudi et vendredi : 9h - 12h15 / 14h - 17h
- Mercredi : 9h - 12h15
- Samedi : 9h - 12h

SAINT-SULPICE-DES-LANDES

- Du lundi au vendredi : 14h - 17h

VRITZ

- Du lundi au vendredi : 9h - 12h15

* Passeports et cartes nationales d'identité uniquement sur rendez-vous



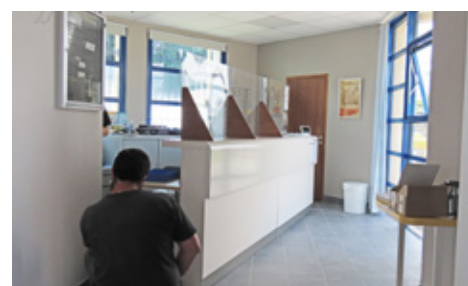
La nouvelle carte d'identité est délivrée en Loire-Atlantique depuis août dernier. Ce nouveau format carte bancaire est plus pratique, plus sécurisé et valable 10 ans. Vous pouvez prendre rendez-vous pour votre carte d'identité ou votre passeport en ligne sur www.vallonsdelordre.fr/rendez-vous-cni-passeports/ ou appeler le 02.85.29.33.00.

Améliorer les locaux

En 2021, les locaux de la mairie déléguée de Saint-Sulpice-des-Landes ont fait l'objet d'une rénovation afin d'améliorer l'aménagement intérieur et les conditions d'accessibilité.

Le programme de travaux a compris :

- le remplacement de menuiseries,
- la mise en accessibilité de l'entrée et des sanitaires,
- le remplacement des sols carrelés, des peintures et des éclairages intérieurs,
- la mise en place d'un éclairage extérieur et d'un système de contrôle d'ouverture.



Travaux à la mairie déléguée de Saint-Sulpice-des-Landes

Du mouvement chez les agents

11 nouveaux agents sont arrivés en 2021.

- **Luc PICHAUD** : chargé de la maintenance des bâtiments
- **Christian CHARPENTIER** : chargé de l'entretien des espaces verts et de la voirie
- **Laurent LEPETIT** : chargé de l'entretien des espaces verts et de la voirie
- **Colette BLANCHARD** : chargée de l'entretien de la MCL et de la mairie déléguée de Freigné

- **Jérôme BARAT** : responsable du service bâtiments
- **Pascal SOULARD** : responsable du service espaces verts et voirie
- **Gladys LHEUREUX** : auxiliaire de puériculture au multi-accueil
- **Nora ELLUL** : ATSEM au groupe scolaire Jules FERRY
- **Nathalie BELLANGER** : responsable du RPE

2 agents sont partis en retraite : **Marie PLOT**, chargée de l'entretien de la MCL, au 1^{er} juin 2021 et **Chantal CHARLERY-GAUTRET**, ATSEM au groupe scolaire Jules FERRY, au 1^{er} juillet 2021.

Professionnaliser les équipes

Les agents du pôle famille « peaufinent » leurs connaissances

Au mois de juillet, les agents du pôle famille intervenant sur les restaurants scolaires et les accueils périscolaires ont suivi une formation de 3 jours sur la gestion des situations conflictuelles entre et avec les enfants.

Cette formation a pour objectifs :

- la définition et l'analyse des comportements difficiles des enfants par rapport à leurs besoins quotidiens et leurs rythmes de développement de vie,
- l'acquisition et l'appropriation des outils d'observation de professionnels,
- l'analyse des pratiques professionnelles dans les échanges adultes/enfants,
- la réflexion autour des différentes attitudes et postures éducatives de chaque professionnel(le).



L'équipe du pôle famille en formation

De nouvelles organisations professionnelles

La commune a souhaité s'engager dans une démarche de déploiement du télétravail dans ses services.

La mise en place du télétravail constitue avant tout un enjeu d'amélioration de la qualité de vie au travail, une meilleure articulation de la vie personnelle et professionnelle, un renforcement de l'attractivité de la collectivité et potentiellement une meilleure efficacité des administrations. L'utilisation accrue des nouvelles technologies de l'information et de la communication a d'ores et déjà transformé les pratiques des collectivités et est de nature à faciliter l'activité professionnelle à distance du lieu d'affectation.

Améliorer les conditions de travail

Afin d'améliorer les conditions d'exercice des missions des services techniques, la commune a procédé à l'acquisition de nouveaux véhicules.

Les nouveaux véhicules, stockés dans les communes déléguées de Saint-Mars-la-Jaille, Freigné et Saint-Sulpice-des-Landes, sont les suivants :

- un utilitaire ;
- un camion polybenne ;
- un tracteur agricole pour la fauche des accotements de voirie, le balayage des rues hors centre-bourg et le chargement des matières ;
- un microtracteur pour l'entretien des parcelles en herbe et le transport d'outillage.



Nouveaux véhicules

Le Centre Communal d'Action Sociale (CCAS) au coeur de la cohésion sociale de notre commune

Souvent méconnues de nos concitoyens, les missions du Centre Communal d'Action Sociale (CCAS) sont pourtant essentielles pour la cohésion sociale de notre commune. Le CCAS est un établissement public communal qui intervient dans les domaines de l'aide sociale légale et facultative, des actions sociales ainsi que l'attribution de logements d'urgence (2 sur Vallons-de-l'Erdre). Le CCAS est géré par un Conseil d'Administration composé du Maire, président de droit, de Magali PETITRENAUD, 7^e adjointe, de 7 élus et 8 personnes non élues issues d'associations qui œuvrent sur la commune.

LE BUDGET

Son budget est autonome, ses moyens financiers sont relativement limités. Le budget 2020 s'élevait à 7 000 € et celui de 2021 est de 15 700 €. Les recettes sont constituées en majorité d'une subvention de fonctionnement versée par la commune, de dons et de fermages.

En 2020, la somme des aides s'élevait à 3 400 €. Le CCAS a délivré 31 bons alimentaires (43 en 2021*), 4 bons carburants (12 en 2021*) et 15 aides financières électricité/eau/loyer (24 en 2021).

* Chiffres du 1^{er} janvier 2021 au 26 novembre 2021

VOUS POUVEZ FAIRE UN DON AU CCAS

Le don d'un particulier ouvre droit à une réduction d'impôt de 66 % de son montant dans une limite globale de 20 % du revenu imposable.

Concernant les entreprises et conformément au Code des Impôts, les dons effectués au CCAS, en espèces ou en nature, sont déductibles des impôts sur les bénéfices des entreprises (mécénat social) à hauteur de 60 % du montant des versements.

Le CCAS est un organe indispensable à la commune. Véritable rempart contre la précarité, l'isolement, la dépendance et la solitude

En cas de besoin, n'hésitez pas à contacter le CCAS ; il vous guidera dans vos démarches.

Un registre de prévention à destination des personnes vulnérables en cas de pandémie, canicule ou grand froid est tenu par le CCAS. L'isolement peut être dangereux ; il ne faut pas hésiter à s'inscrire ou inscrire un proche en cas de vulnérabilité.

Le formulaire d'inscription est disponible en mairie, sur le site internet et sur la page Facebook. Si vous accompagnez une personne de votre entourage, veillez au préalable à ce qu'elle vous donne son accord. La fiche d'inscription doit être complétée, signée et retournée en mairie par courrier ou par mail à l'adresse suivante : social@vallonsdelerdre.fr.

Logements communaux

● La commune dispose de 56 logements communaux répartis sur l'ensemble du territoire :

Bonnœuvre : 5 logements (4 T2 et 1 T4) ;

Freigné : 1 logement (T3) ;

Maumusson : 9 logements (5 T2 et 4 T3) ;

Saint-Mars-la-Jaille : 39 logements (14 T2, 24 T3 et 1 T4) ;

Vritz : 2 logements (1 T2 et 1 T3).

● Les imprimés de demande de logement sont à retirer aux accueils des mairies déléguées ou sur le site internet de la commune.

● Une commission communale "attribution des logements" se réunit régulièrement pour étudier les demandes et attribuer les logements selon une grille de critères.

Repas des aînés

Cette année, comme en 2021, le repas des aînés ne se fera pas en présentiel. Des repas ou des colis seront à retirer sur Maumusson, Saint-Sulpice-des-Landes et Vritz le **samedi 22 janvier**.

Les personnes ne pouvant pas se déplacer sont priées de bien vouloir le signaler à la mairie ; une solution sera apportée pour permettre la distribution de leur repas.

Un repas amélioré sera offert aux résidents de l'EHPAD - Résidence Les Jardins de l'Erdre à la même date.



Préparation des sacs à emporter

UNE COMMUNE ANIMÉE

Les services communaux et les associations participent à l'animation et à l'attractivité de la commune par l'organisation de spectacles et d'événements.

EstiVallons, une première sur la commune

L'été 2021 a été marqué par la **1^{re} édition d'EstiVallons**, un rendez-vous culturel et familial hebdomadaire qui a permis à tous de se rassembler, de renouer les liens après une année difficile en raison de la crise sanitaire.

Au programme, des animations familiales gérées par le pôle famille et le collectif parentalité, de la restauration avec la présence des restaurateurs vallonnais et des Food trucks puis des spectacles en général gratuits pour tous.

EstiVallons a posé ses chapiteaux dans chacune des communes déléguées au cours de l'été et a permis l'association de divers acteurs du territoire : 6 restaurateurs¹, 20 associations², 3 structures³, 3 pôles de services communaux⁴.

Des beaux moments de partage !

1. Restaurateurs : Au fil de l'Eau, Le Chalet, le Kiosque à Pizzas, le Prieuré des Gourmands, Le Relais des Landes et Ô Beurre Salé (vallonnais le mardi !)
2. Associations : Adjololo System, Atelier du Petit Chemin, Comité des Fêtes de Bonneœuvre, Comité des Fêtes de Freigné, Comité des Fêtes de Vritz, Com'T Sulpicien, Club nautique Saint-Marsien, Entente Cycliste Maumussonnaise, Familles Rurales de Vritz, Yoga Song, La Boîte à Malice, La Folle Idée, Les Archers de l'Erdre, Les Variétés de Saint-Sulpice-des-Landes, Lulu' Prêt, Maum'Art, Poly-sons, Saint-Mars Culture et Animation, Théâtre du Passant et Y'ankadi
3. Structures : Biblio'fil, Centre équestre de Freigné et La Ferme des Galli
4. Pôles de services communaux : le pôle famille, le pôle vie locale et le pôle aménagement



Concert Tchologo



Initiation au tir à l'arc

La commune labellisée Terre de Jeux 2024

Souhaitant que les Jeux Olympiques de 2024 soient célébrés sur l'ensemble du territoire, le Comité d'organisation des Jeux Olympiques et Paralympiques délivre un label aux collectivités, quelle que soit leur taille, qui souhaitent faire vivre la dynamique olympique sur leur territoire entre sport pour tous et sport de haut niveau.

Aussi, la commune s'est portée candidate et a obtenu le label « Terre de Jeux 2024 ».

Le but est d'organiser diverses actions en lien avec les Jeux Olympiques et Paralympiques en répendant à 3 items :

- **célébration** > faire vivre les émotions du sport et des jeux sur le territoire ;
- **héritage** > mettre plus de sport dans le quotidien des administrés ;
- **engagement** > animer et faire grandir la communauté PARIS 2024.

Actuellement, au début du processus d'organisation, la commune ne manquera pas de faire appel à des associations ou des personnes intéressées pour l'organisation d'un ou plusieurs événements sur la commune.

PRÊT POUR L'AVENTURE ?

20
TERRE
DE JEUX
24



UNE CRISE SANITAIRE QUI DURE...

La crise sanitaire a touché de plein fouet les associations les plongeant dans une période de grande incertitude. L'année aura été difficile pour beaucoup : annulation d'événements, baisse du nombre d'adhérents... autant de contacts humains en moins permettant de vivre ensemble de belles émotions.

En 2021, la réglementation n'a cessé de changer sur les contraintes exigées aux associations. Le service vie associative, interlocuteur privilégié des associations vallonnaises, a fait au mieux pour transmettre, tout au long de l'année à l'ensemble des responsables d'associations, des informations sur les modalités de mise en œuvre des mesures applicables.

Malgré ces circonstances, les associations doivent garder se rôle positif et un dynamisme local dans l'esprit qui les caractérisent tant : la convivialité et l'entraide. Le service vie associative reste plus que tout à l'écoute des associations vallonnaises.

FORUM DES ASSOCIATIONS 2022

Souhaitant redynamiser le monde associatif, les élus ont décidé d'organiser **le forum des associations le samedi 2 juillet 2022**. L'occasion de relancer les inscriptions dès la fin de cette saison et d'organiser, dans le cadre du label Terre de Jeux 2024, un événement festif

Notez dès à présent cette date ; nous vous y attendons nombreux !

Une communication toujours présente

2^E ÉDITION DU GUIDE PRATIQUE

Suite à l'épuisement de la 1^{re} édition du guide pratique (2019), la commune a réalisé une 2^e édition en 2021. Un guide dans lequel vous retrouvez toutes les bonnes adresses de la commune, la liste des artisans, commerçants, entreprises de la commune*, l'ensemble des services médicaux... Vous ne l'avez pas encore ? Demandez-le à l'accueil de votre mairie déléguée.

UNE PAGE FACEBOOK... ET UNE PAGE INSTAGRAM !

Forte de sa page Facebook, la commune s'est dotée d'une page Instagram ; plus aucune raison de rater l'ensemble des événements organisés par ou sur la commune !

LA VIDÉO : UN OUTIL DE MARKETING !

Aussi, pour vous promouvoir les événements communaux, pour présenter l'avancement des travaux..., rien de mieux que de diffuser des petites vidéos sur Facebook ou la chaîne YouTube de la commune. C'est ainsi que le service communication a créé en 2021, « 50 secondes pour vous convaincre » sur les spectacles culturels et « Près de chez vous » des reportages sur les travaux, événements sur la commune ; des moyens rapides et ludiques pour vous donner envie de (re)découvrir la commune.

*Cette liste est non exhaustive ; n'hésitez pas à inscrire votre activité ou mettre à jour vos coordonnées : servicecommunication@vallonsdelerdre.fr.



Le guide pratique



Action, ça tourne !



www.vallonsdelerdre.fr



@Communedevallonsdelerdre



@vallonsdelerdre



Youtube

Une saison culturelle

UNE SAISON CULTURELLE 2020/2021 INACHEVÉE

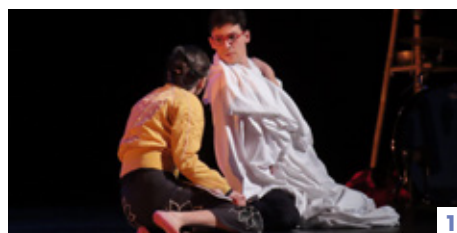
Entre janvier et juin, le contexte sanitaire et les réglementations qui l'accompagnent n'ont pas permis à la commune d'accueillir les spectateurs. Les représentations tout public ont été annulées et/ou reportées.

DES SÉANCES SCOLAIRES MAINTENUES

Seules les séances scolaires ont été maintenues en respectant des protocoles stricts et des jauges limitées. En janvier, les élèves du collège Louis PASTEUR ont découvert "Mon frère ma princesse" (1).

La réglementation a également interdit d'accueillir des écoles différentes sur une même représentation. En mars, afin de permettre aux 4 écoles vallonnaises inscrites d'assister au spectacle "La maison en petits cubes" (2), la compagnie Spectabilis a accepté d'enchaîner 4 représentations dans la journée. Un véritable marathon pour les artistes qui ont terminé la journée épuisés mais heureux d'avoir retrouvé le public.

Dans ce climat triste, les enseignants comme les élèves ont apprécié ces "bouffées d'air", ces évasions hors du temps et hors les murs. Des moments émouvants et forts, partagés par les artistes très heureux de retrouver le contact avec le public.



HOMO NATURA : LE TRAVAIL DE CRÉATION SE POURSUIT !

En avril, les artistes du collectif Akeïkoi ont profité d'une résidence à l'espace Paul GUIMARD pour travailler leur prochain spectacle Homo Natura. En novembre, pour leur 2^{de} résidence, les artistes ivoiriens obtiennent enfin leurs visas et peuvent ainsi se déplacer en France. Les 14 artistes se sont réunis, la musique se précise, les chorégraphies se dessinent et le spectacle prend forme. La commune accueillera la 1^{re} d'Homo Natura à l'automne 2022.

UNE REPRISE

Après une saison estivale haute en couleurs, les spectacles se poursuivent. En septembre à l'occasion des Journées du patrimoine, Gaëtan NICOT Trio a offert un délicieux concert piano jazz dans les jardins du manoir de GHAISNE (Freigné). En octobre, plus de 450 spectateurs ont découvert « Focus », le dernier spectacle de Vérino. L'humoriste quitte la scène sous des tonnerres d'applaudissement et une standing ovation. Les festivités ont continué en novembre avec le cabaret swing Tarmac Rodéo avant de s'arrêter une nouvelle fois avec l'annulation du dernier spectacle de l'année 2021, le concert jeune public Boom Boom Kids.

LES SPECTACLES CONTINUENT EN 2022 !



Dédale
Compagnie Bissextille
Vendredi 28 janvier



Charlot joue en concert
ONPL
Vendredi 4 mars



Mon père est une chanson de variétés
L'outil de la ressemblance
Samedi 2 avril



Mouton noir
Compagnie Piment langue d'oiseau
Vendredi 29 avril

Sans oublier, le samedi 14 mai : le plus grand cabaret vallonnais



Scanner le QRcode ci-contre pour accéder à la billetterie en ligne

Suivez la saison culturelle sur www.facebook.com/espaceculturelpaulguimard

UN PÔLE FAMILLE ACTIF

L'ensemble des services du pôle famille travaille depuis 2 ans sur les mêmes objectifs « Bien dans son assiette, bien dans son corps = mieux dans sa tête ». L'ensemble des actions menées avec les élus répond à ces objectifs.

Petite enfance



LE MULTI-ACCUEIL LES CABRIOLES

Le multi-accueil Les Cabrioles accueille 15 enfants par jour en horaires réguliers auxquels s'ajoutent 3 enfants en occasionnel, soit un total de 37 familles inscrites. Les enfants accueillis sont âgés de 2 mois et demi à 3 ans et sont originaires du secteur Vallons-de-l'Erdre / Le Pin. Le multi-accueil est composé d'une équipe de 7 professionnelles de l'enfance et est ouvert de 7h30 à 18h30 du lundi au vendredi.

Le thème choisi pour cette année est les transports. Diverses activités sont organisées tout au long de l'année : lectures de comptines, animations musicales... Des sorties à la bibliothèque, au marché, au plan d'eau, etc. sont également programmées.

Le projet éducatif

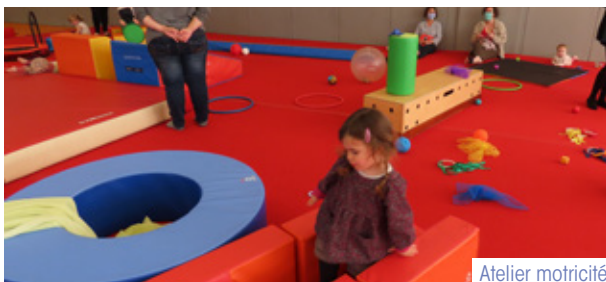
- Privilégier un accueil personnalisé de l'enfant et de sa famille par la mise à disposition d'un matériel personnalisé (casiers, lits) et d'une période d'adaptation pour créer un climat de confiance pour une séparation en douceur
- Respecter le rythme de chaque enfant : repas, acquisition de la propreté, sommeil, etc.
- Respecter les acquisitions et les compétences de chaque enfant : motricité libre, bébé signe, les activités libres ou dirigées
- Respecter l'éducation et la culture des familles

La gestion de la crise sanitaire

- **Hygiène** : mise en place d'un nouveau protocole de désinfection depuis le début de la crise, désinfection des poignées dans la journée, aération des pièces le plus possible, masques en présence des adultes et des enfants
- **Avec les enfants** : l'enfant ne peut plus se servir lui-même dans les plats ; c'est l'adulte qui sert les enfants un par un.
- **Avec les parents** : mise à disposition de solutions hydro-alcooliques ; une seule personne autorisée à rentrer dans la salle, les frères/sœurs/conjoint doivent attendre à l'extérieur dans la mesure du possible



Mini ferme au multi-accueil



Atelier motricité

LES ATELIERS MOTRICITÉ

Des ateliers de motricité sont proposés une fois par mois dans la salle de La Charlotte (Saint-Mars-la-Jaille) durant lesquels une quinzaine d'enfants accompagnés de leurs parents se retrouvent pour une matinée pleine d'énergie. Ces ateliers sont organisés en partenariat avec la PMI et le multi-accueil.

LE RELAIS PETITE ENFANCE VALLONNAIS (RPE)

Le Relais Assistants Maternels (RAM) est devenu le Relais Petite Enfance vallonnois (RPE). Ce changement de nom répond à une volonté municipale de mieux répondre aux besoins d'accompagnement et de professionnalisation des assistant(e)s maternel(le)s et également de mieux inclure les enfants et leur famille dans les activités organisées par le RPE.

Le RPE est un lieu d'information, d'échange et d'accompagnement au service des parents, futurs parents et des assistant(e)s maternel(les)s. Il propose :

- la liste complète des assistant(e)s maternel(les)s et un accompagnement administratif pour les contrats de travail, les bulletins de salaire, les formulaires CAF, les déclarations pajemploi, etc. ;
- des formations et des soirées conférences destinées aux assistant(e)s maternel(les)s ;
- des temps collectifs qui permettent aux enfants de se rencontrer tout en développant leur éveil.



Nathalie BELLANGER, éducatrice de jeunes enfants, est la nouvelle responsable du RPE. Elle peut vous recevoir

individuellement sur rendez-vous.

Contact : rpe@vallonsdelerdre.fr
ou 02.85.29.33.00

Enfance (de 3 à 11 ans)

LES SERVICES PÉRISCOLAIRES

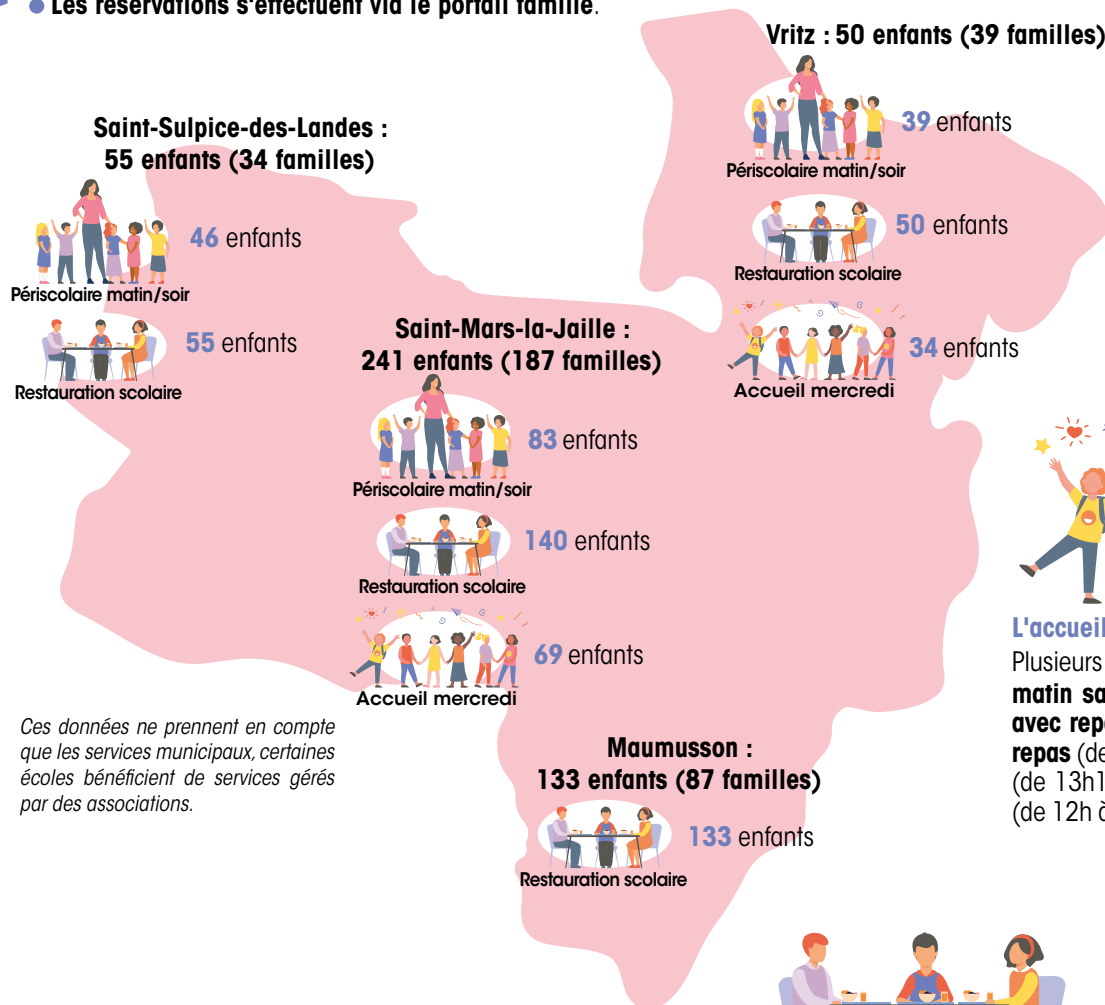
- À la rentrée 2021, **479 enfants, soit 347 familles**, sont inscrits aux services périscolaires municipaux.
- L'inscription est obligatoire pour utiliser les services périscolaires.
- **Les réservations s'effectuent via le portail famille.**



L'accueil périscolaire du matin et du soir

L'accueil périscolaire du matin ouvre à 7h15 et celui du soir ferme à 18h30. Le goûter est fourni au prix de 0,51 €.

Le petit déjeuner facultatif est servi jusqu'à 8h au prix de 0,71 €.



Ces données ne prennent en compte que les services municipaux, certaines écoles bénéficient de services gérés par des associations.



L'accueil du mercredi

Plusieurs formules sont possibles : **matin sans repas** (de 9h à 12h15), **matin avec repas** (de 9h à 13h45), **journée avec repas** (de 9h à 17h), **après-midi sans repas** (de 13h15 à 17h), **après-midi avec repas** (de 12h à 17h).



La restauration scolaire

Les repas sont préparés et livrés en liaison froide par la société Ansamble. Les menus peuvent être consultés sur le portail famille ou sur le site www.vallonsdelerdre.fr.

Des réaménagements ont eu lieu sur différents restaurants scolaires de la commune dans l'objectif de repenser la pause méridienne sur le temps scolaire pour favoriser le bien-être de l'enfant en intervenant sur son environnement. À Maumusson, des claustres colorés ont été installés pour créer des espaces. À Saint-Mars-la-Jaille, le mobilier vieillissant a été remplacé par du mobilier plus coloré mais surtout plus adapté à la posture des enfants. Des projets sont en réflexion concernant les restaurants scolaires situés à Saint-Sulpice-des-Landes et à Vritz.

Tous les restaurants scolaires sont maintenant dotés de serviettes en tissu achetées par la collectivité et lavées quotidiennement.



Nouveau mobilier à Saint-Mars-la-Jaille

LA GESTION DE LA CRISE

Depuis le début de cette crise sanitaire, toute l'équipe d'animation s'est mobilisée pour accueillir les enfants dans le respect des protocoles sanitaires.

Force est de constater que l'ensemble des équipes périscolaires a eu à cœur d'assurer la continuité du service public et le bien-être des enfants malgré ces mois de pandémie. Les agents ont su répondre rapidement aux demandes de mise en place de nouvelles organisations parfois au pied levé. Les projets n'ont pu être menés à terme mais nos équipes n'ont pas démérité face à tous ces imprévus. Elles ont su se rendre disponibles pour être à l'écoute des enfants et de leurs préoccupations.

Les familles n'ont pas été épargnées non plus : pour maintenir un lien étroit avec celles-ci et les assurer de notre disponibilité, le service périscolaire a communiqué régulièrement sur la mise en place des nombreux protocoles.



Restaurant scolaire à Vritz

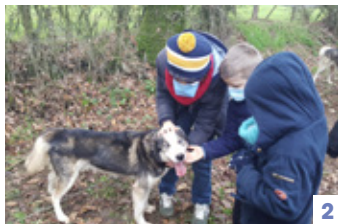
LES PROJETS

« Bien dans mon corps, bien dans mon assiette = mieux dans ma tête »

1. Intervention de Coralie GUÉRIN, sophrologue et relaxologue, pour des petits moments de détente
2. Husky d'Anjou : balade sur les chemins de Vallons-de-l'Erdre, découverte et approche des chiens Husky
3. Ateliers culinaires avec le chef Jean-Marc GAY-CAPDEVIELLE du restaurant Le Chalet. Au menu : taboulé de chou-fleur, lasagnes de bœuf aux légumes, salade de fraises et son biscuit
4. Centrale 7 : 2 artistes sont intervenus auprès des enfants de l'accueil périscolaire et l'accueil de loisirs pour amener l'art dans la cour de l'école.



1



2



3



4

Pour 2022, les projets auront pour but de sensibiliser les enfants au développement durable en menant des actions de sensibilisation à l'environnement qui les entoure, à une alimentation responsable, au gaspillage alimentaire... Le pôle famille et les élus souhaitent faire découvrir et développer les notions de solidarité, d'entraide et de fraternité en établissant des règles de vie, en proposant des activités de coopération et en donnant l'occasion à l'enfant de prendre des initiatives.

ACCUEIL DE LOISIRS « LA VALLÉE DES KIDS »



Cette année, l'accueil de loisirs s'est doté d'un nouveau nom et d'un nouveau logo ! Parmi les 70 propositions des familles et des enfants, le choix s'est porté sur "La vallée des kids" !

La vallée des kids a accueilli plus de 170 enfants de 3 à 11 ans sur le site de l'école Jules FERRY à Saint-Mars-la-Jaille avec le maintien de péricentres et de navettes sur les communes déléguées de Vritz et Maumusson. Le protocole sanitaire est resté en vigueur cette année avec l'application des gestes barrières (groupes séparés, désinfection des locaux, etc.). Néanmoins, l'accueil a dû fermer ses portes lors des vacances de printemps (ouverture seulement pour les personnes prioritaires).

La vallée des kids se veut être un lieu de loisirs, de partage et de découverte pour les enfants qui fonctionne par espace selon les tranches d'âge (3/5 ans, 6/7 ans et 8/11 ans). Chaque équipe d'animation attribuée par espace concocte son planning d'activités adapté et agrémenté de temps forts tout au long de l'année (baby ski nautique, spectacle de magie, sortie à la mer, balade contée en forêt, etc.).



Découverte musicale avec Tascabilissimo!



Chacun son bracelet!...



Mini-camp à Oudon

MINI-CAMPS

Après une pause d'un an en raison de la situation sanitaire, les mini-camps ont pu être remis en place cette année.

Initialement, 3 séjours (5/7 ans, 8/9 ans et 10/11 ans) ont été proposés et, victimes de leur succès, un 4^e a été mis en place pour les plus grands. Cela a permis à plus de 50 enfants de découvrir les joies du camping et de vivre une expérience de vacances entre amis. Le château de la Turmelière à Liré et le camping d'Oudon ont accueilli les mini-campeurs autour d'activités diverses (tir à l'arc, chasse au trésor, balade en bateau sur la Loire, etc.). Les enfants ont également profité des temps de baignade, des traditionnelles veillées et des grands jeux !

Jeunesse

PÉRIODE SCOLAIRE

En raison de la situation sanitaire et des confinements, les animations du mercredi et les projets du vendredi ont fonctionné par intermittence en 2021 mais repartiront de plus belle pour cette année 2022.

Pour tous les temps de l'animation jeunesse, les jeunes sont placés comme acteurs pour le choix des activités et des projets.

JEUX AU COLLÈGE

L'animateur jeunesse est également présent au collège sur la pause méridienne pour des ateliers autour des jeux de société.

VACANCES SCOLAIRES

- Les animations quotidiennes ont permis à une cinquantaine de jeunes de participer à toutes sortes d'activités et de sorties.
- 8 jeunes ont participé à l'Eco R'aide, 3 jours autour du sport et de l'écocitoyenneté, qui se déroulait en 2021 à Mésanger.
- À Pont Caffino, 16 jeunes ont profité du site remarquable et des animations sportives organisées (canoë, tyrolienne, course d'orientation). Ce séjour était également organisé avec plusieurs structures du Pays d'Ancenis permettant aux jeunes de se rencontrer autour de veillées en commun.



Séjour à Pont Caffino

Contact : Cyril PLOTEAU

02.85.29.33.00/06.68.41.43.40
coordinateur@vallonsdelerdre.fr

Parentalité

En 2021, les actions de parentalité se sont poursuivies.

- Les matinées jeux en famille ont réuni, de nouveau, les familles autour de jeux afin de passer un moment privilégié.
- En octobre, le spectacle "L'ascension du mont parent" a permis aux personnes présentes d'échanger autour de la parentalité.
- Déjà reportée, la semaine de parentalité "Des petits moments en famille" sera programmée au printemps 2022. Il s'agit d'une semaine d'animations familiales adaptées à tous les âges.



Jeux en famille sur Esti'Vallons

La commune de Vallons-de-l'Erdre recherche des parents volontaires pour intégrer un collectif parentalité qui a pour objectif de proposer et de mettre en place des actions de parentalité sur le territoire.

Si vous êtes intéressé, vous pouvez contacter la responsable du pôle famille, Peggy LEMOINE, au 02.85.29.33.00 ou pole.ej@vallonsdelerdre.fr



UNE COMMUNE EN CONSTANTE ÉVOLUTION

L'équipe du pôle aménagement s'est renouvelée avec l'arrivée de Pascal SOULARD en tant que responsable espaces verts et voirie et Jérôme BARAT en tant que responsable bâtiments pendant l'été 2021. Sylvie ANDRÉ a rejoint à mi-temps le service urbanisme.

Patrimoine bâti

Différents travaux ont été réalisés en 2021 sur le patrimoine bâti de la commune.

MAIRIE DÉLÉGUÉE DE SAINT-SULPICE-DES-LANDES (1)

La mairie déléguée de Saint-Sulpice-des-Landes a été réhabilitée par des prestataires extérieurs et les services techniques bâtiments afin d'améliorer l'accessibilité et d'embellir l'intérieur vieillissant.



1

NOUVELLE SALLE DU CONSEIL (2)

La salle LECOQ a été aménagée en salle du conseil municipal et des mariages avec une installation de sonorisation et vidéo adaptée. Elle comprend également un espace de restauration pour les services municipaux et une salle d'archives. Ces travaux ont été essentiellement réalisés par les services techniques bâtiments.



2

RÉNOVATION DE LOGEMENTS COMMUNAUX (3)

À l'occasion de changements de locataires, 4 logements communaux ont été rénovés par les services techniques bâtiments.



3

CLIMATISATION AU MULTI-ACCUEIL

La climatisation a été installée au multi-accueil afin d'améliorer le confort des tout-petits.

CHAUFFAGE À PELLETS (4)

Des poêles à pellets ont été installés dans les 3 logements communaux à Bonnœuvre pour améliorer la performance énergétique de ces bâtiments.



4

EX-HÔTEL DU COMMERCE

Le projet de création d'un tiers-lieu dans l'ex-hôtel du Commerce ne sera pas poursuivi suite aux résultats de l'enquête menée en 2021. Un compromis de vente sera signé cette année avec un porteur de projet en vue de la création de locaux commerciaux au rez-de-chaussée et de logements aux étages.

En 2022, différents travaux sont à prévoir.

SALLE SAINT-CLÉMENT

La salle Saint-Clément (Saint-Sulpice-des-Landes) a fait l'objet d'une fermeture administrative suite à une visite périodique de sécurité. Des travaux de mise aux normes électriques seront effectués pour permettre la réouverture.

RÉFLEXION SUR LA RÉFORME ÉNERGÉTIQUE DE CERTAINS BÂTIMENTS COMMUNAUX

La loi ELAN (Évolution du Logement, de l'Aménagement et du Numérique) en date du 23 novembre 2018, déclinée en décret d'application depuis novembre 2020, porte des ambitions pour la diminution de la consommation énergétique et l'amélioration du confort et du fonctionnement des bâtiments. Afin de répondre à ces enjeux, la commune va être accompagnée par la COMPA et le SYDELA pour identifier les bâtiments communaux énergivores et mener une réflexion sur les éventuels travaux nécessaires, la rationalisation des espaces et les modalités d'usage des bâtiments. En parallèle, considérant l'ancienneté des installations de chaleur existantes, la commune va réaliser 3 études de faisabilité en vue d'installations de réseaux de chaleur sur les secteurs de Saint-Mars-la-Jaille, Freigné et Vritz

Espaces verts



Au plan d'eau de Freigné

JEUX PLEIN AIR

Pour moderniser et améliorer la sécurité des aires de jeux, des nouvelles structures de plein air ont été remplacés à Freigné, Saint-Mars-la-Jaille, Saint-Sulpice-des-Landes et Vritz. D'autres jeux sont en cours d'acquisition afin de remplacer des structures à Bonnœuvre, Freigné, Maumusson et Saint-Mars-la-Jaille.

BALAYAGE DES VOIRIES

Le balayage des bourgs et des lotissements est assuré par la société BRANGEON.

Pour l'année 2022, les dates des passages sont les suivantes :

Circuit centre bourg

- 19 janvier
- 16 mars
- 20 juillet
- 20 septembre
- 23 novembre

Circuit centre bourg + lotissements

- 22 et 23 février
- 20 et 21 avril
- 22 et 23 juin
- 24 et 25 août
- 26 et 27 octobre
- 28 et 29 décembre



Balayeuse dans les rue

Déploiement de la fibre

Le Conseil départemental de Loire-Atlantique est actuellement sur la phase d'études pour l'essentiel de Vallons-de-l'Erdre en vue d'un début de travaux prévu pour la fin d'année et un déploiement effectif en 2023 (sauf à Vritz). Pour toute question, contactez le 0 800 80 16 44.

Cimetières

Des travaux ont été réalisés aux cimetières de Bonnœuvre, Maumusson et Saint-Sulpice-des-Landes. Les allées principales ont été aménagées avec la mise en place d'un revêtement noir avec bordures.



Bonnœuvre



Maumusson



Saint-Sulpice-des-Landes

VENTE DES LOTS DES LOTISSEMENTS COMMUNAUX

La volonté de proposer des prix au m² attractifs pour les différents lotissements communaux a considérablement accéléré la vente de ces terrains puisqu'actuellement presque tous les terrains ont fait l'objet d'un acte de vente ou d'un compromis de vente. Seuls 2 terrains (à Vritz) sont sous option à ce jour.

Des études sont réalisées pour la création de logements par des porteurs de projets (privés) à Maumusson (rue de la Pastorale) et à Saint-Mars-la-Jaille (secteur de La Lèverie, en face de l'ex école Saint-Fernand et secteur Le Champ du Puits). Sur les autres communes déléguées, à défaut de porteurs de projets, la commune devrait intervenir sur l'offre de terrains à bâtir. Plusieurs sites sont déjà en cours d'études.



Lotissement les Conillets (Freigné)

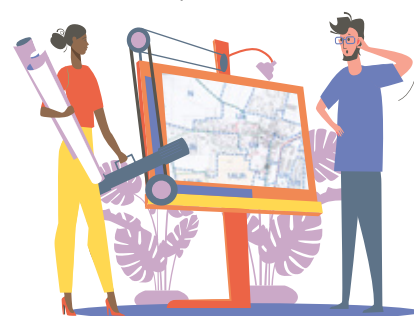
PLANS LOCAUX D'URBANISME (PLU)

Procédure allégée – révision du PLU (Saint-Mars-la-Jaille)

La municipalité a engagé la procédure de révision n°1 du PLU de la commune déléguée de Saint-Mars-la-Jaille afin de corriger une erreur manifeste d'appréciation dans la délimitation de la zone « An* »; ladite procédure a permis de reclasser certaines parcelles « An » en zone « A ».

Procédure de modification du PLU (Freigné)

La municipalité a engagé une modification n°1 du PLU de la commune déléguée de Freigné permettant l'intégration de la diminution des limites territoriales avec ses conséquences sur le règlement graphique (zonage) et sur le règlement écrit, l'ajustement des appellations de zones à périmètre constant sur le règlement (zonage) et à règle constante dans le règlement écrit, l'ajustement des zonages Le Bourg et La Gicquelière, l'ajustement conjoint du zonage et du règlement écrit pour le périmètre de captage ainsi que des zones et cours d'eau et l'ajustement du règlement écrit.



Procédure de modification du PLU (Maumusson)

La municipalité vient d'engager la 1^{re} procédure de modification du PLU de la commune déléguée de Maumusson afin de modifier le plan de zonage du PLU en ajoutant un secteur Ae** pour permettre de conforter l'activité d'une entreprise en place au lieu-dit La Cocaudière et le règlement écrit du secteur Ae pour le rendre cohérent avec les projets prévus dans cette zone au lieu-dit La Morleyère.

*An : zone agricole naturelle

**Ae : secteur de taille et de capacité d'accueil limitées (STECAL) destiné aux activités économiques isolées sans lien avec le caractère de la zone.

DÉMATÉRIALISATION DES DEMANDES

Il est désormais possible de déposer sa demande d'urbanisme en ligne : abri de jardin, piscine couverte ou non, extension, construction nouvelle, ravalement et modification de façade... Selon les travaux, il est nécessaire d'obtenir en amont une autorisation d'urbanisme auprès de la mairie.

À partir du 1^{er} janvier 2022, la COMPA et les communes du territoire mettent à disposition le service, gratuit et ouvert à tous, permettant de déposer en ligne les demandes de travaux. Les demandes de permis de construire, de permis de démolir, de permis d'aménager, de certificat d'urbanisme, de déclaration préalable et de déclaration d'intention d'aliéner seront facilitées. Grâce à la plateforme, vous pourrez déposer et suivre l'avancement de votre dossier sans vous déplacer.

La démarche s'effectue à partir du lien suivant : <https://sve.sirap.fr/#/44180/> en créant un compte. Depuis votre accès, vous pourrez remplir les formulaires (lieu des travaux, type de projet, etc.) et fournir les pièces à joindre à la demande.

Ce service n'est pas obligatoire, il est toujours possible d'envoyer sa demande par courrier postal ou bien de la déposer directement dans les mairies déléguées.

Petites villes de demain

En 2021, la convention d'adhésion au dispositif Petites villes de demain a été signée par 3 communes du territoire de la COMPA : Ancenis-Saint-Géréon, Loireauxence et Vallons-de-l'Erdre. Ce programme, sur 6 ans, vise à revitaliser les villes de moins de 20 000 habitants exerçant une fonction de centralité vis-à-vis des communes voisines et présentant des signes de vulnérabilité.

Un nouvel agent a rejoint la commune au mois de septembre sur le poste de chef de projet adjoint, poste réparti entre la commune de Loireauxence (50 %) et de Vallons-de-l'Erdre (50 %).

En 2022, la commune rentrera dans une nouvelle dynamique : actualiser son projet de territoire et définir sa programmation pour les 4 années à venir.



MOBILITÉ ET SÉCURITÉ

Différents travaux ont été réalisés en 2021 ou le seront dans l'année en cours. Ces travaux ont pour finalité de sécuriser le territoire au niveau de la voirie ou des abords des écoles.

Travaux voirie

Différents travaux ont été réalisés en 2021 sur la voirie communale.

CRÉATION DU PARKING YVES LE GOÛAIS (1)

La création de ce parking (Saint-Sulpice-des-Landes) a permis d'améliorer la sécurité aux abords du service périscolaire et de l'école.



1

RUE D'ANCENIS (2)

La requalification de la rue d'Ancenis (Saint-Mars-la-Jaille) est réalisée dans le souhait d'embellir l'entrée de bourg, d'améliorer la sécurité routière par un ralentissement du trafic et de protéger les piétons et les cyclistes avec la création d'une voie de circulation. En raison d'un mouvement de grève chez ENEDIS, les travaux ont été retardés et se termineront prochainement. L'aménagement des espaces verts et de certaines parties de trottoir sera finalisé au premier trimestre 2022.



2

EXTERNALISATION

L'entretien des voies communales a été confiée aux entreprises HERVÉ et l'AVIRÉENNE pour les enduits d'usure, le point-à-temps et le curage des fossés.

En 2022, différents travaux sont à prévoir.

RUE DE LA SERVIÈRE (3)

La circulation de la rue de la Servièrre (Saint-Mars-la-Jaille) va être sécurisée avec la création d'une voie mixte cyclable/piétonne. Cette voie a pour but d'encourager l'usage de modes de déplacement doux.



3

VOIRIE DE LOTISSEMENTS

L'ensemble des lots étant désormais vendu ou réservé, les travaux de viabilisation définitive des premières tranches des lotissements communaux Les Conillots (Freigné) et Les Perrières (Saint-Sulpice-des-Landes) vont pouvoir être engagés.

NUMÉROTATION DES HAMEAUX

La numérotation des villages est nécessaire dans le cadre du déploiement prochain de la fibre (voir encadré page 18). Ce chantier va mobiliser élus et services, nécessiter un travail de terrain et administratif conséquent et se concrétiser par l'attribution de numéros uniques aux parcelles comportant des immeubles (habitations, entreprises...).

Ce travail permettra de pallier au problème des homonymies (particulièrement prégnant dans le cas d'une commune nouvelle) et de faciliter l'accès aux secours, aux services postaux et de livraison.

Développement des liaisons douces à partir de 2022



La première tranche du programme de liaisons douces devrait se concrétiser en 2022, avec l'appui d'un maître d'œuvre. Les tronçons concernés sont :

- liaison hameau de la Haute-Harie / rue d'Ancenis (Saint-Mars-la-Jaille) ;
- liaison centre-bourg (rond-point du château) / hameau du Bois Madame - route de Bonnœuvre (Saint-Mars-la-Jaille) ;
- liaison rue des Hêtres / rue de la mairie (Maumusson) ;
- liaison hameau de La Coire / plan d'eau-centre-bourg (Maumusson) ;

Ces travaux amélioreront le cadre de vie et favoriseront les déplacements par les modes doux.

Le chemin vallonnais

En 2021, la commission communale développement local et citoyenneté a travaillé en partenariat avec des associations vallonnaises et des vallonnais pour créer **un circuit de randonnée vallonnais de 100 km. Il sera ouvert aux promeneurs, marcheurs, coureurs, cyclistes, randonneurs équestres, etc. et sillonnera les 6 communes historiques.** L'objectif est aussi d'inscrire ce sentier au Plan Départemental des Itinéraires de Promenade et de Randonnée (PDIPR) afin d'ajouter un attrait touristique à la commune et de préserver ses chemins. Des tracés de projets de chemins ont été établis. Après validation avec les partenaires, courant 2022, un 1^{er} circuit avec signalétique et balisage devrait être proposé aux randonneurs. Le circuit évoluera partiellement au fur et à mesure des aménagements avant d'avoir son tracé définitif.



Rénovation du système de sécurité incendie



Le système de sécurité incendie a été rénové et un dispositif d'alarme anti-intrusion a été installé au groupe scolaire Jules FERRY dans le but d'améliorer le Plan de Prévention et de Mise en Sûreté de l'établissement (PPMS).

Un nouveau défibrillateur

Un nouveau défibrillateur a été installé à **l'entrée de la salle polyvalente de la commune déléguée de Bonnœuvre** coté rue.

D'autres défibrillateurs sont à disposition à différents endroits de la commune

- En face de l'église (place du Chêne Vert - Freigné)
- À l'entrée de la salle MCL (Rue du Mont Friloux - Freigné)
- À l'entrée de la salle des Hêtres (rue des Hêtres - Maumusson)
- Dans la mairie déléguée de Saint-Mars-la-Jaille* (avenue CH de Cossé Brissac)
- À l'entrée du stade (boulevard de la Haie Daniel - Saint-Mars-la-Jaille)
- À l'entrée de l'espace Paul GUIMARD (boulevard Jules FERRY - Saint-Mars-la-Jaille)
- Dans l'enceinte de la piscine* (avenue Alexandre BRAUD - Saint-Mars-la-Jaille)
- À l'intérieur du Super U* (rue de Châteaubriant - Saint-Mars-la-Jaille)
- À l'entrée de la pharmacie du Val de l'Érdre (rue d'Anjou - Saint-Mars-la-Jaille)
- À l'accueil de la résidence Les Jardins de l'Érdre* (12 rue des Platanes - Saint-Mars-la-Jaille)
- À l'extérieur de la mairie déléguée de Saint-Sulpice-des-Landes (place de la Mairie)
- À l'extérieur de l'église face à la mairie déléguée de Vritz (place de l'Église)

* Accessible uniquement aux jours et horaires d'ouverture de l'établissement.

Brigade de gendarmerie

La gendarmerie de Vallons-de-l'Erdre est associée à la gendarmerie de Riaillé. Vous pouvez contacter ou vous rendre à l'une ou l'autre en cas de besoin.

GENDARMERIE DE VALLONS-DE-L'ERDRE

- Le mardi de 8h à 12h et de 14h à 18h
- Le jeudi de 14h à 18h
- Le dimanche de 15h à 18h

GENDARMERIE DE RIAILLÉ

- Le lundi de 14h à 18h
- Le mercredi de 8h à 12h et de 14h à 18h
- Le vendredi de 14h à 18h
- Le samedi de 8h à 12h et de 14h à 18h.



MAGENDARMERIE.FR

www.magendarmerie.fr permet à tous les citoyens d'accéder directement à la messagerie instantanée de la Gendarmerie nationale et d'obtenir une réponse à leurs questions 24h/24 et 7j/7.

PRÉ-PLAINT EN LIGNE

Sur le site internet www.pre-plainte-en-ligne.gouv.fr, vous pouvez effectuer une déclaration pour les faits dont vous êtes directement et personnellement victime et pour lesquels vous ne connaissez pas l'auteur, concernant :

- une atteinte aux biens (vol, dégradation, escroquerie ...)
- un fait discriminatoire (discrimination, diffamation, injure, provocation individuelle à la haine ...).

Pour qu'elle soit enregistrée comme plainte, vous devrez passer signer sur rendez-vous cette déclaration à la gendarmerie de Vallons-de-l'Erdre ou à de Riaillé. Dans les autres cas, présentez-vous directement à la gendarmerie de votre choix.

VIOLENCES CONJUGALES, OSEZ EN PARLER

Qu'elles soient verbales, psychologiques, physiques, sexuelles, économiques, administratives ou matérielles, un numéro de téléphone unique a été mis en place pour vous accompagner et vous orienter : **APPELEZ LE 3919**.

PRÉVENTION DES CAMBRIOLAGES

Entreprises, commerçants, particuliers, si vous souhaitez des conseils pour la prévention des cambriolages, vous pouvez contacter la gendarmerie de Vallons-de-l'Erdre ou de Riaillé pour obtenir une analyse et des conseils des « correspondants sûreté ».

OPÉRATION TRANQUILLITÉ VACANCES

Il s'agit d'un formulaire à remplir sur le site www.service-public.fr signalant votre absence de votre domicile pour une période donnée (week-end, stage, vacances...). Ce formulaire est à déposer à la gendarmerie dont vous dépendez qui, au cours de ses patrouilles, portera une attention particulière à votre résidence.

ÉLECTIONS PRÉSIDENTIELLES ET LÉGISLATIVES DE 2022

Les élections présidentielles auront lieu le 10 et 24 avril 2022 et les élections législatives le 12 et 19 juin 2022. En cas d'absence les jours de ces élections, vous pouvez voter par procuration. Vous pouvez effectuer la démarche en ligne sur le site www.maprocuration.gouv.fr ou vous présentez à la gendarmerie de Vallons-de-l'Erdre ou de Riaillé muni de votre justificatif d'identité et des informations sur l'électeur qui votera à votre place (nom de famille, nom d'usage, prénoms, date de naissance et adresse).

Comme toute force humaine, la Gendarmerie Nationale recrute.

10 000 gendarmes recrutés chaque année. Pourquoi pas vous ? Officier, sous-officier, gendarme adjoint volontaire, réserviste, retrouvez toutes les informations sur le site www.lagendarmerierecrute.fr ou en contactant le Centre d'information et de recrutement de la gendarmerie à Nantes au 02.40.20.24.24.



Contacts :

Gendarmerie Vallons-de-l'Erdre : 02.40.97.01.17

Gendarmerie Riaillé : 02.40.97.82.17

EN CAS D'URGENCE : le 17 ou le 112

Centre d'Incendie et de Secours (CIS) de Saint-Mars-la-Jaille

Le samedi 27 novembre dernier a eu lieu à Saint-Sulpice-des-Landes notre traditionnelle fête de la Sainte Barbe.

À cette occasion, lors de la cérémonie officielle, le lieutenant François GUÉRIN a reçu la médaille d'or pour 30 ans de service et le sergent Mickaël JUTON la médaille de Bronze pour 10 ans de service.

LES MOUVEMENTS

- 7 sapeurs ont été promus au grade supérieur : Gaëtan MERCHEZ et Franck RETIERE promus adjudant-Chef, Benoit CHARLOIS promu sergent, Alexis LE GOFF promu caporal, Yaulan RICHARD, David KERVICHE et Ronan COUDRAIS promus 1^{re} classe.
- 1 recrue est venue compléter l'effectif du CIS, le Sapeur Fabrice BOMMEL.
- 2 cessations d'activité, les sapeurs Dylan COUDRAIS et Marvin GOUSET.
- 1 mutation, le Caporal Raphaël GUÉRIN muté au CIS Couëron.



Le lieutenant Thierry GAUCHER a laissé sa place au lieutenant François GUÉRIN

LES EFFECTIFS

22 sapeurs-pompiers opérationnels dont 3 féminins répartis comme suit : 1 lieutenant, 5 adjudants, 2 sergents, 5 caporaux, 9 sapeurs.

Le CIS de Saint-Mars-la-Jaille intervient sur les communes de Vallons-de-l'Erdre, Le Pin, Pannecé et Pouillé-les-Coteaux en 1^{er} appel.

L'OPÉRATIONNEL

Le CIS est intervenu **328** fois en 2021 (contre 300 en 2020) réparties comme suit :

- **230** secours aux personnes ;
- **48** accidents de la route ;
- **36** incendies ;
- **14** opérations diverses.

Le CIS est intervenu **254** fois sur la commune de Vallons-de-l'Erdre, soit **77%** de l'activité du CIS.

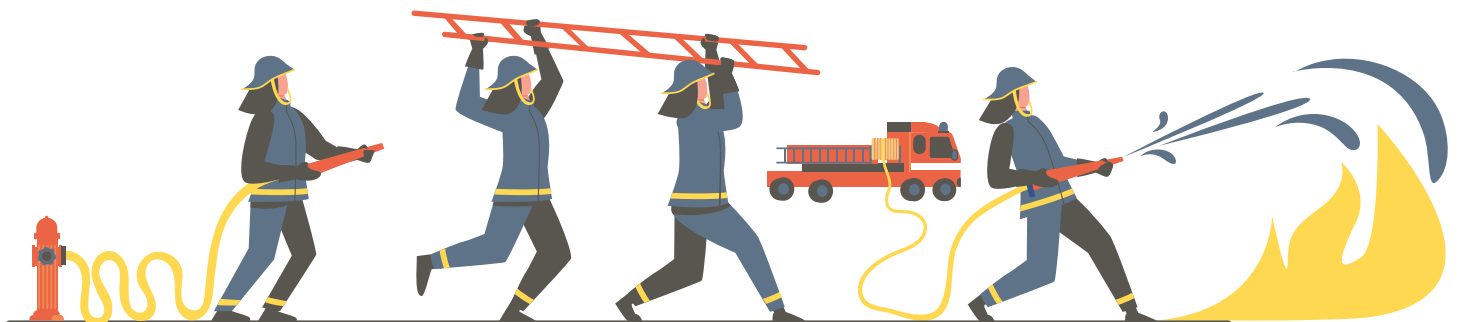
Pour assurer ce service de secours, je remercie tous les sapeurs-pompiers du CIS pour leur dévouement et disponibilité qui ont permis de répondre à cette sollicitation.

Je remercie aussi en particulier les entreprises Thiévin et Aubret qui autorisent les sapeurs-pompiers du CIS à quitter leur travail permettant de répondre à la sollicitation opérationnelle toujours fragile la journée en semaine. **D'année en année, l'activité opérationnelle croit ; à l'inverse, les effectifs diminuent jusqu'à devenir inquiétant pour la pérennité du Centre de Secours.**

Le Chef de Centre, Lieutenant François GUÉRIN

Les sapeurs-pompiers du CIS recrutent tout au long de l'année.

Vous habitez à moins de 5 minutes de Saint-Mars-la-Jaille, vous avez entre 18 et 45 ans, vous avez envie de rendre service, vous travaillez en 2x8, de nuit ou en journée dans une entreprise de Saint-Mars-la-Jaille, venez nous rejoindre car nous avons besoin de vous. N'hésitez pas à nous contacter au 06.89.78.36.41 ou par mail à francois.guerin@sdis44.fr.



TARIFS COMMUNAUX

Location de salles communales - DÉLIBÉRATION DU 14 DÉCEMBRE 2021

PERTE DE CLÉS

Clés « sécurisées »	150,00 €
Clés « ordinaires »	50,00 €

BONŒUVRE

	GRANDE SALLE AVEC CUISINE	GRANDE SALLE SANS CUISINE	PETITE SALLE AVEC CUISINE
Location à l'heure	41,00 €	21,00 €	21,00 €
Location à la demi-journée	164,00 €	91,00 €	76,00 €
Location à la journée / soirée	260,00 €	166,00 €	95,00 €
Location pour la (les) journée(s) suivante(s)*	130,00 €	83,00 €	47,50 €
LOCATION VAISSELLE			
Assiettes, tasses, verres et couverts (pour 50 personnes)	13,50 €		

FREIGNÉ

	MCL (MAISON COMMUNE DES LOISIRS)		
	GRANDE SALLE AVEC CUISINE	GRANDE SALLE SANS CUISINE	EXTENSION SANS CUISINE
Location à l'heure		21,00 €	21,00 €
Location à la demi-journée	169,00 €	118,50 €	29,00 €
Location à la journée / soirée	266,00 €	216,00 €	52,00 €
Location pour la (les) journée(s) suivante(s)*	133,00 €	108,00 €	26,00 €
LOCATION RÉFRIGÉRATEUR/CONGÉLATEUR			
Location à la journée / soirée	21,00 €		
Location à partir de la deuxième journée/soirée	10,50 €		
LOCATION VAISSELLE			
Ensemble complet par personne (2 assiettes, 2 verres, une tasse et les couverts)	1,00 €		
Ensemble couverts sans les assiettes par personne	0,50 €		
Plats, saladiers, brocs, carafons et corbeilles à pain	Gratuit si location de vaisselle		
Vaisselle manquante ou cassée	Contactez la mairie		
GYMNASÉ			
Location à la journée/soirée	120,00 €		
SALLE ANNEXE DE LA MAIRIE (FREIGNÉ)			
Location à l'heure	21,00 €		

MAUMUSSON

	SALLE SAINT JOSEPH	SALLE DU LAVOIR	SALLE DES HÊTRES
			Location uniquement aux associations
Location à l'heure	21,00 €	21,00 €	
Location à la demi-journée	83,00 €	49,00 €	
Location à la journée / soirée	150,00 €	90,00 €	160,00 €
Location pour la (les) journée(s) suivante(s)*	75,00 €	45,00 €	80,00 €

GRADIN DÉMONTABLE SALLE DES HÊTRES MAUMUSSON	AVEC LA PARTICIPATION DE 8 BÉNÉVOLES MINIMUM**	SANS LA PARTICIPATION DE BÉNÉVOLES***
Montage	140,00 €	420,00 €
Démontage (impérativement le lundi matin suivant la location)	140,00 €	280,00 €
Transport sur un autre site	À la charge de l'association	

ABRI DU PLAN D'EAU	
Location avec électricité	22,00 €
Location sans électricité	gratuit

*Tarif pour une même manifestation ou une même location à partir du 2^e jour

** Avec mise à disposition de 2 agents communaux

*** Prestation réalisée en semaine uniquement

SAINT-SULPICE-DES-LANDES

	SALLE DES FÊTES	SALLE DE SPECTACLES	ANNEXE À LA SALLE DE SPECTACLES
Location à l'heure	21,00 €		21,00 €
Location à la demi-journée	71,50 €		48,00 €
Location à la journée / soirée	130,50 €	160,00 €	87,00 €
Location pour la (les) journée(s) suivante(s)*	65,25 €	80,00 €	43,50 €

SALLE DES PERMANENCES	
Location à l'heure	10,50 €

ESPACE CULTUREL PAUL GUIMARD

Forfait du lundi au jeudi hors jours fériés et veilles de jours fériés	-25%
Location jour supplémentaire ou soirée supplémentaire (même configuration)	-50% (sur le prix du 2 ^{ème} jour)
BAR - 110 M² - VIN D'HONNEUR	
Commune - association communale	86,00 €
Hors commune	122,50 €
1/4 DE SALLE ET BAR	
Commune	255,00 €
Hors commune	337,00 €
Association communale*	132,50 €
1/4 DE SALLE, BAR ET CUISINE	
Commune	362,00 €
Hors commune	469,00 €
Association communale*	184,50 €
1/2 SALLE ET BAR	
Commune	326,00 €
Hors commune	423,50 €
Association communale*	170,00 €
1/2 SALLE, BAR ET CUISINE	
Commune	464,00 €
Hors commune	602,00 €
Association communale*	238,00 €
3/4 SALLE ET BAR	
Commune	396,00 €
Hors commune	511,00 €
Association communale*	206,00 €
3/4 SALLE, BAR ET CUISINE	
Commune	569,00 €
Hors commune	735,50 €
Association communale*	291,00 €
GRANDE SALLE ET BAR	
Commune	484,00 €
Hors commune	612,00 €
Association communale*	252,50 €
GRANDE SALLE, BAR ET CUISINE	
Commune	691,00 €
Hors commune	867,00 €
Association communale*	353,50 €
CUISINE SEULE	
Uniquement pour un professionnel	204,00 €
PRESTATIONS DIVERSES	
Chambre froide	21,50 €
Location de verres (les 100)	21,50 €
Réservation veille de location pour installation de 14h à 20h	82,00 €
Intervention pour reconfiguration cloisons mobiles	36,00 €
Installation du mobilier (forfait)	138,00 €
Prestation nettoyage de la salle - l'heure	41,00 €
PRESTATIONS TECHNIQUES	
Montage son et lumière - l'heure	41,00 €
Montage son et lumière - l'heure (tarif associations)	30,00 €
Présence du régisseur technique - l'heure	30,00 €
TARIF SPÉCIAL RÉVEILLON SAINT-SYLVESTRE	
Organisateur professionnel de la commune	816,00 €
Organisateur professionnel hors commune	1530,00 €
PÉNALITÉS	
Verre cassé (tarif à l'unité)	1,00 €
Pénalités pour nettoyage insuffisant	372,50 €
Pénalités dépassement horaires	92,00 €
Pénalités perte badge	30,00 €
FORFAIT UTILISATION GRADINS	
Commune et hors commune	306,00 €
Associations communales	150,00 €

* Tarif préférentiel applicable une seule fois par an

VRITZ

	SALLE MARIE BRÉMONT **	SALLE DE L'ESCALE
Location à l'heure	21,00 €	21,00 €
Location à la demi-journée	72,50 €	48,00 €
Location à la journée / soirée	132,00 €	87,00 €
Location pour la (les) journée(s) suivante(s)*	66,00 €	43,50 €

ESPACE DES ARDOISIÈRES		
	SALLE SANS CUISINE	SALLE AVEC CUISINE
Location à l'heure	21,00 €	
Location à la demi-journée	171,50 €	222,50 €
Location à la journée / soirée	311,00 €	362,00 €
Location pour la (les) journée(s) suivante(s)*	155,50 €	181,00 €

* Tarif pour une même manifestation ou une même location à partir du 2^e jour

** Sans soirée dansante et limite horaire fixée à 23 h



Concernant la location de salles communales pour les associations communales, une gratuité par an est accordée pour les manifestations à but lucratif, sauf pour la location de l'espace Paul GUIMARD. Si la manifestation se déroule sur plusieurs jours ou sur plusieurs week-ends, la gratuité est appliquée seulement pour le premier jour ; pour les jours suivants, l'association bénéficiera d'une réduction de 50 %. Pour les assemblées générales et les manifestations à but non lucratif, une salle en fonction du nombre de personnes attendu peut être mise à disposition gratuitement.

Le principe de la plus-value de 50 % sur le montant total de la location pour les locataires ne résidant pas sur la commune de Vallons-de-l'Erdre est maintenu.

La location à l'heure est limitée à 3 h consécutives. Une demi-journée correspond à 5 h de location. Au-delà, le tarif de la journée s'applique.

Une salle communale peut être mise à disposition gratuitement pour les rassemblements familiaux après sépulture ; le choix de la salle devrait être fait en fonction du nombre de personnes attendu.

Les entreprises peuvent bénéficier de la mise à disposition gratuite d'une salle communale pour les actions de formation de leur personnel sous réserve des disponibilités.

Logements communaux

DÉLIBÉRATION DU 14 DÉCEMBRE 2021

Logement meublé de la piscine hors charges	280 €
Logement « Urgence » la semaine charges comprises	52 €

Divers

DÉLIBÉRATION DU 14 DÉCEMBRE 2021

MINI-GOLF ET SWIN-GOLF

MINI-GOLF (Saint-Mars-la-Jaille)	
Enfant jusqu'à 16 ans	2,00 €
Adulte	4,00 €
Enfant en accueil de loisirs	1,00 €
Personne hébergée en foyer spécialisé	2,00 €
Perte balle	2,00 €
Club endommagé	30,00 €
SWIN-GOLF (Saint-Sulpice-des-Landes)	
Mise à disposition club (chèque caution par club)	75,00 €
Balle l'unité	2,00 €
Balles par 4	5,00 €

ACTIVITÉS COMMERCIALES

Commerçant abonné (marché) - le mètre linéaire	0,60 €
Commerçant passager (marché) - le mètre linéaire	0,70 €
Commerce ambulancier occupant le domaine public par plage horaire de présence (avec ou sans branchement électrique)	5,00 €
Implantation de terrasse au mètre carré par mois	1,00 €

PHOTOCOPIES

PHOTOCOPIES PARTICULIERS	
Noir et blanc recto format A4	0,20 €
Noir et blanc recto/verso format A4	0,30 €
Noir et blanc recto format A3	0,30 €
Noir et blanc recto/verso format A3	0,40 €
Couleur recto format A4	0,80 €
Couleur recto/verso format A4	1,20 €
Couleur recto format A3	1,20 €
Couleur recto/verso format A3	1,60 €
PHOTOCOPIES ASSOCIATIONS	
Noir et blanc (* <i>gratuit si papier fourni</i>)	0,20 €*
Couleur recto	0,80 €

MATÉRIEL

Tribune mobile 60 places (par jour)*	61,00 €
Grille d'exposition (par jour)*	1,00 €
Barrière métallique (par jour)*	1,00 €
Praticable*	6,00 €
Gobelet réutilisable non restitué ou cassé	1,00 €
Percolateur pour les associations (*caution de 80,00€)	Gratuit*

* *Gratuité pour les associations communales*

BOIS DÉCHIQUETÉS

	À LA TONNE	AU MÈTRE CUBE
Jusqu'à 10 m ³ ou 4 tonnes	100,00 €	25,00 €
À partir de 11 m ³ plus de 4 tonnes	80,00 €	20,00 €

Urbanisme

JARDIN COMMUNAL - DÉLIBÉRATION DU 14 DÉCEMBRE 2021

Jardin communal au m ²	0,15 €
-----------------------------------	--------

Concessions cimetières et colobariums

DÉLIBÉRATION N°154/2020 ET DÉLIBÉRATION DU 14 DÉCEMBRE 2021

Concession funéraire - 15 ans	Adulte 2 m ²	122 €
	Enfant 1 m ²	61 €
Concession funéraire - 30 ans	Adulte 2 m ²	235 €
	Enfant 1 m ²	117,50 €
Concession funéraire adulte 2 m ² avec caveau 2 places	15 ans	1 320 €
	30 ans	1 430 €
Columbarium	15 ans	306 €
	30 ans	510 €
Terrain avec cave-urne fourni	15 ans	400 €
	30 ans	700 €
Cave-urne - fourniture de la plaque	À la charge des familles	
Plaque cinéraire avec gravure (jardin du souvenir et columbarium)	60 €	
Redevance dispersion des cendres	31 €	

Enfance - jeunesse

ACCUEIL DU MERCREDI EN PÉRIODE SCOLAIRE/
ACCUEIL DE LOISIRS SANS HÉBERGEMENT PENDANT
LES VACANCES SCOLAIRES (HORS PÉRICENTRE)

QUOTIENT FAMILIAL	ACCUEIL DE LOISIRS SANS HÉBERGEMENT PENDANT LES VACANCES SCOLAIRES (HORS PÉRICENTRE) <small>Délibération n° 194/2021</small>			
	Demi-journée sans repas	Demi-journée avec repas	Journée avec repas*	Semaine avec repas*
≤ à 400 €	2,93 €	6,25 €	8,85 €	43,29 €
De 401 € à 500 €	3,44 €	6,76 €	9,36 €	45,78 €
De 501 € à 600 €	3,95 €	7,27 €	9,87 €	46,07 €
De 601 € à 700 €	4,25 €	7,58 €	10,38 €	48,46 €
De 701 € à 800 €	4,56 €	7,88 €	11,40 €	53,21 €
De 801 € à 900 €	4,87 €	8,19 €	11,91 €	55,60 €
De 901 € à 1 000 €	5,00 €	8,32 €	12,48 €	58,26 €
De 1 001 € à 1 100 €	5,51 €	8,83 €	13,50 €	61,74 €
De 1 101 € à 1 200 €	6,04 €	9,36 €	14,57 €	66,59 €
De 1 201 € à 1 300 €	6,06 €	9,38 €	14,59 €	66,68 €
De 1 301 € à 1 400 €	6,08 €	9,40 €	14,61 €	66,77 €
De 1 401 € à 1 500 €	6,10 €	9,42 €	14,63 €	66,86 €
≥ à 1 501 €	6,12 €	9,45 €	14,65 €	66,96 €
Petit déjeuner (facultatif)	0,71 €			

*Majoration de 2 € par jour pour les enfants domiciliés hors communes de Vallons-de-l'Erdre et de Le Pin pour les tarifs à la journée et à la semaine

ACCUEIL PÉRISCOLAIRE AVANT ET APRÈS LA CLASSE / PÉRICENTRE DU MERCREDI EN PÉRIODE SCOLAIRE ET PÉRICENTRE DE L'ACCUEIL DE LOISIRS SANS HÉBERGEMENT PENDANT LES VACANCES SCOLAIRES ET RESTAURATION SCOLAIRE

QUOTIENT FAMILIAL	ACCUEIL PÉRISCOLAIRE avant et après la classe	RESTAURATION SCOLAIRE
	Tarif au 1/4 d'heure Délibération n° 194/2021	Prix du repas Délibération n° 194/2021
≤ à 400 €	0,13 €	1,00 €
De 401 € à 500 €	0,18 €	1,00 €
De 501 € à 600 €	0,24 €	2,86 €
De 601 € à 700 €	0,30 €	2,96 €
De 701 € à 800 €	0,36 €	3,06 €
De 801 € à 900 €	0,41 €	3,16 €
De 901 € à 1 000 €	0,46 €	3,26 €
De 1 001 € à 1 100 €	0,51 €	3,32 €
De 1 101 € à 1 200 €	0,57 €	3,37 €
De 1 201 € à 1 300 €	0,62 €	3,42 €
De 1 301 € à 1 400 €	0,68 €	3,47 €
De 1 401 € à 1 500 €	0,73 €	3,52 €
≥ à 1 501 €	0,80 €	3,57 €
Petit déjeuner (facultatif)	0,71 €	
Goûter (obligatoire pour les enfants accueillis après la classe)	0,51 €	
Dépassement de l'horaire de fermeture de l'accueil périscolaire - tarif unique pour tout quart d'heure commencé	5,10 €	
Panier repas fourni par la famille pour enfant allergique (avec PAI*)		1,02 €
Adulte		4,59 €
Stagiaire dans les locaux de l'école		gratuit
Tarif pour un repas pris non commandé dans les délais		5,10 €

*PAI : Projet d'Accueil Individualisé mis en place lorsque la scolarité d'un élève, notamment en raison d'un trouble de santé invalidant (pathologies chroniques, intolérances alimentaires, allergies...) nécessitant un aménagement tel qu'un régime alimentaire particulier.

MINI-CAMPS

QUOTIENTS FAMILIAUX	MINI-CAMPS Délibération n° 079/2021		
	2 JOURS*	3 JOURS*	5 JOURS*
≤ à 400 €	27,06 €	41,62 €	69,36 €
De 401 € à 500 €	28,87 €	44,48 €	74,12 €
De 501 € à 600 €	30,69 €	47,34 €	78,89 €
De 601 € à 700 €	32,51 €	50,20 €	83,66 €
De 701 € à 800 €	34,33 €	53,06 €	88,43 €
De 801 € à 900 €	39,02 €	59,31 €	98,46 €
De 901 € à 1 000 €	43,70 €	65,55 €	108,48 €
De 1 001 € à 1 100 €	48,38 €	71,79 €	118,50 €
De 1 101 € à 1 200 €	53,06 €	78,03 €	128,52 €
De 1 201 € à 1 300 €	56,43 €	83,46 €	137,94 €
De 1 301 € à 1 400 €	59,78 €	88,88 €	147,36 €
De 1 401 € à 1 500 €	63,13 €	94,30 €	156,78 €
≥ à 1 501 €	66,48 €	99,72 €	166,20 €

*Majoration de 2 € par jour pour les enfants domiciliés hors communes de Vallons-de-l'Érdre et de Le Pin pour les tarifs à la journée et à la semaine.

ACTIVITÉS PROPOSÉES AUX ADOLESCENTS

QUOTIENT FAMILIAL	ANIMATION JEUNESSE PENDANT LES VACANCES SCOLAIRES Délibération n° 214/2019			
	Tarif 1*	Tarif 2*	Tarif 3*	Tarif 4*
≤ à 400 €	1,00 €	2,00 €	3,00 €	5,00 €
De 401 € à 500 €	1,05 €	2,10 €	3,15 €	5,25 €
De 501 € à 600 €	1,10 €	2,20 €	3,30 €	5,50 €
De 601 € à 700 €	1,15 €	2,30 €	3,45 €	5,75 €
De 701 € à 800 €	1,20 €	2,40 €	3,60 €	6,00 €
De 801 € à 900 €	1,30 €	2,60 €	3,90 €	6,50 €
De 901 € à 1 000 €	1,40 €	2,80 €	4,20 €	7,00 €
De 1 001 € à 1 100 €	1,50 €	3,00 €	4,50 €	7,50 €
De 1 101 € à 1 200 €	1,60 €	3,20 €	4,80 €	8,00 €
De 1 201 € à 1 300 €	1,70 €	3,40 €	5,10 €	8,50 €
De 1 301 € à 1 400 €	1,80 €	3,60 €	5,40 €	9,00 €
De 1 401 € à 1 500 €	1,90 €	3,80 €	5,70 €	9,50 €
≥ à 1 501 €	2,00 €	4,00 €	6,00 €	10,00 €
Petit déjeuner (facultatif)	0,70€			

QUOTIENT FAMILIAL	ANIMATION JEUNESSE PENDANT LES VACANCES SCOLAIRES Délibération n° 214/2019		
	Tarif 5*	Tarif 6*	Tarif 7*
≤ à 400 €	6,00 €	7,50 €	9,00 €
De 401 € à 500 €	6,30 €	7,88 €	9,45 €
De 501 € à 600 €	6,60 €	8,25 €	9,90 €
De 601 € à 700 €	6,90 €	8,63 €	10,35 €
De 701 € à 800 €	7,20 €	9,00 €	10,80 €
De 801 € à 900 €	7,80 €	9,75 €	11,70 €
De 901 € à 1 000 €	8,40 €	10,50 €	12,60 €
De 1 001 € à 1 100 €	9,00 €	11,25 €	13,50 €
De 1 101 € à 1 200 €	9,60 €	12,00 €	14,40 €
De 1 201 € à 1 300 €	10,20 €	12,75 €	15,30 €
De 1 301 € à 1 400 €	10,80 €	13,50 €	16,20 €
De 1 401 € à 1 500 €	11,40 €	14,25 €	17,10 €
≥ à 1 501 €	12,00 €	15,00 €	18,00 €
Petit déjeuner (facultatif)	0,70€		

*Majoration de 2 € par jour pour les enfants domiciliés hors communes de Vallons-de-l'Érdre et de Le Pin pour les tarifs à la journée et à la semaine.
Adhésion annuelle à l'animation jeunesse pour l'animation du mercredi en période scolaire de 5 €



Zoom sur ...

Repas des aînés

En raison de la situation sanitaire, les traditionnels repas offerts aux vallonnais âgés de 70 ans et plus ont été remplacés par des repas à emporter concoctés par des restaurateurs locaux. Florence et Gaëtan BRU-GASNIER du restaurant Au Fil de l'Eau, Jean-Marc GAY-CAPDEVIELLE du restaurant Le Chalet et Mickaël GRAPIGNON du restaurant Le Prieuré des Gourmands ont préparé ensemble 700 repas dans la cuisine de l'espace Paul GUIMARD le 16 janvier.



Campagne de vaccination

Le samedi 27 et dimanche 28 mars, le centre de vaccination éphémère ouvert à l'espace Paul GUIMARD a permis à 822 personnes de recevoir leurs 1^{re} et 2^e doses du vaccin Pfizer. Une nouvelle campagne, les 16 et 17 décembre, a été ouverte pour recevoir la 1^{re}, 2^e dose ou la dose de rappel.



Campagnes de dépistage

Plusieurs campagnes de dépistage COVID ont été organisées sur la commune au cours de l'année : le 2 avril à Bonnœuvre, le 29 octobre à Saint-Mars-la-Jaille, le 10 novembre à Freigné, le 24 novembre à Saint-Sulpice-des-Landes, le 13 décembre à Saint-Mars-la-Jaille.



Cérémonies du 8 mai

Les cérémonies de commémoration du 8 mai 1945 se sont déroulées dans chaque commune déléguée une nouvelle fois dans un format très restreint. Le public n'était pas autorisé à y assister.



Fête des Cabrioles

Le mardi 8 juin, l'équipe du multi-accueil "Les Cabrioles" a organisé un temps fort. La mini-ferme La Ribam'bête d'Anabelle s'est installée au multi-accueil Les Cabrioles pour le plus grand bonheur des enfants. Dans le cadre du RAM, les enfants et les assistant(e)s maternel(le)s ont également profité des animaux.





Camping à l'accueil de loisirs

Cet été, l'accueil de loisirs s'est transformé en camping 4 étoiles ! Tel était le thème retenu pour décorer et animer l'été des 150 enfants inscrits sur cette période.



Team & Run

Le vendredi 27 août, les 3 équipes composées d'élus et d'agents de Vallons-de-l'Erdre ont terminé la course du Team&Run, organisée par la COMPA, à la 95^e, 120^e et 135^e place (sur 207).



Arrivée de nouveaux médecins

Depuis septembre, le Docteur OUROUDA s'est installé dans les locaux situés 14 avenue CH de Cossé Brissac (Saint-Mars-la-Jaille). Par ailleurs, le Docteur THUMEREL exerce dans le cabinet du Docteur MAINBOURG depuis le mois de mai.



Remise du diplôme national du brevet

Le 15 octobre, le collège Louis PASTEUR a organisé une cérémonie de remise des diplômes. Les lauréats ont pu se remémorer leurs 4 années au collège grâce à la projection d'une rétrospective. Puis les professeurs ont remis les diplômes avant de partager un temps convivial sous le nouveau préau avec les élèves et leur famille.



Cérémonies du 11 novembre

Les cérémonies de commémoration du 11 novembre 1918 se sont déroulées en présence d'élus, de représentants des associations des anciens combattants, d'un porte-drapeau et d'officiers dans le respect des gestes barrières.



Sainte-Barbe

Samedi 27 novembre, la Sainte-Barbe a rassemblé les pompiers du Centre de Secours de la commune autour d'un moment convivial. Lors de la cérémonie officielle, le lieutenant François GUÉRIN a reçu la médaille d'or pour 30 ans de service et le sergent Mickaël JUTON la médaille de bronze pour 10 ans de service.

Vie intercommunale

Les vœux de nos représentants

Yves DANIEL, Député de la 6^e circonscription de Loire-Atlantique, Leïla THOMINIAUX et Rémy ORHON conseillers départementaux du canton d'Ancenis-Saint-Géréon, expriment leurs vœux.

Vœux 2022



L'année 2021 s'achève, comme 2020, sur cette crise sanitaire mondiale qui n'en finit pas. Heureusement, l'espoir est là : grâce au vaccin associé au maintien des gestes barrières. Les activités de tous ordres ont pu enfin reprendre. Si c'est le signe d'un retour progressif à une vie plus normale, plus sociale, plus humaine, il faut malgré tout rester vigilant.

En cette année 2021, je tiens à féliciter les nouveaux élus qui ont intégré les conseils départementaux et régionaux. Je regrette cependant un taux de participation trop faible lors de ces élections. Le droit de vote est l'acte démocratique le plus fort et le plus précieux. Nous avons donc le devoir de protéger collectivement notre démocratie. Par notre responsabilité d'élus, nous devons créer les conditions d'un débat constructif, riche de nos différences et divergences de points de vue. N'est-ce pas là le moyen de construire le compromis pour atteindre l'intérêt général et la préservation du bien commun ?

La 6^e circonscription de Loire-Atlantique, partagée entre « ruralité et urbanité », a la chance de compter sur des citoyens qui aiment leur territoire, les élus locaux, des associations engagées et des entreprises dynamiques qui contribuent à son attractivité. Malgré tout, on ne peut occulter le fait que durant cette année 2021 se sont accentuées certaines difficultés, notamment d'accès aux soins. La lutte contre la désertification médicale reste bien un des enjeux majeurs, évoqué régulièrement lors de mes rencontres avec de nombreux maires et élus municipaux de la circonscription. Première réponse à cette situation : des budgets sans précédent ont été débloqués par le gouvernement vers les structures de santé et médico-sociales. Ceci via le Ségur de la santé, en valorisant l'engagement des femmes et des hommes qui y travaillent. Cependant, de nouveaux efforts devront encore être consentis par d'autres réformes à venir pour une répartition plus équitable de l'offre de soins sur nos territoires.

Dans ma fonction de député, le travail n'a bien sûr pas manqué, à la fois à l'Assemblée nationale comme en circonscription. En plus de mes présences habituelles à l'Assemblée, se sont rajoutées de nombreuses visioconférences (commissions et auditions). Les débats et votes à l'Assemblée ont bien évidemment porté sur la nécessaire vigilance sanitaire, la protection des populations, sans

oublier l'indispensable soutien apporté à notre économie, à nos entreprises, au bénéfice des salariés et de l'emploi. Pour n'en retenir que quelques-uns, les débats ont aussi porté sur des grands enjeux sociétaux comme le climat (Loi Climat et Résilience) ou encore la défense de la laïcité (Loi confortant le respect des principes de la République). À l'issue de ces débats, mon fil rouge reste toujours de voter au regard de l'intérêt général et de l'équilibre des 3 piliers du développement durable que sont le social, l'écologie et l'économie.

J'ai mis toute mon énergie et mon engagement depuis 4 ans à travailler et défendre des réformes nécessaires à notre pays, notamment au bénéfice des plus jeunes qui en sont l'avenir. Je reste profondément serein, confiant et enthousiaste pour le futur.

2022 sera l'année de nouvelles élections, présidentielle et législatives. Quels qu'en soient les résultats, d'importantes réformes resteront à mener, plus particulièrement pour les générations futures. Je pense notamment à la santé, au logement, à l'éducation, à l'agriculture, au grand âge et aux retraites. Face à la mondialisation, de nouveaux modèles économiques, sanitaires et climatiques sont à construire. Le premier défi à relever est indéniablement celui de la préservation de notre démocratie contre le repli sur soi, la crainte des autres et la haine, qui pourraient fragiliser durablement notre nation. Alors, faisons un véritable atout de nos différences pour construire, dans la paix, le vivre ensemble.

C'est le vœu que je formule avec Séverine LENOBLE, ma suppléante, ainsi que nos collaboratrices, Dominique, Linda et Eléonore.

Bonne année 2022 à toutes et tous !



Yves DANIEL
Député de la 6^e circonscription de Loire-Atlantique



Dans nos mémoires, nous allons retenir une année 2021 marquée une fois de plus, par la crise sanitaire qui a impacté la vie quotidienne des habitants du territoire. Mais n'oublions pas que c'est aussi l'année d'un renouvellement démocratique avec notre élection sur le canton d'Ancenis-Saint-Géréon. Nous tenions une nouvelle fois à vous remercier de la confiance que vous nous avez accordée pour porter la voix du territoire au sein du Conseil Départemental.

Des premières actions fortes pour le canton

En septembre, des élèves du canton ont pu découvrir leur nouveau collège à Loireauxence. La dernière phase des travaux pour le contournement de la Loirière à Mésanger a été validée. Elle prend en compte la sécurité des riverains et des usagers, tout en limitant les impacts écologiques. Le Département continue aussi à soutenir les acteurs de la solidarité qui œuvrent pour les personnes les plus vulnérables sur notre territoire.

L'année 2022 est arrivée !

Plus que jamais nous sommes déterminés à agir pour un territoire encore plus solidaire et écologique avec l'ensemble des acteurs du territoire. Bonne année 2022 !



Leïla THOMINIAUX et Rémy ORHON
Conseillers départementaux du canton d'Ancenis

Communauté de Communes du Pays d'Ancenis

La COMPA, présidée par Maurice PERRION, regroupe 20 communes et près de 69 000 habitants. 56 élus issus des communes siègent au conseil communautaire.

Soutenir et relancer : 2021, une année riche en actions

Malgré un contexte encore marqué par la pandémie, la COMPA a poursuivi ses actions tout au long de l'année avec pour objectifs de soutenir l'économie et l'emploi local, d'agir pour les services du quotidien et d'investir pour demain. Voici quelques-unes des actions menées en 2021.

JANVIER

- **L'Entreprise parle aux jeunes** : durant l'année scolaire 2020/2021, de nouvelles visites virtuelles ont été tournées : les entreprises Laïta et Manitou à Ancenis-Saint-Géréon, le garage Renault à Loireauxence et le GAEC les 6 chemins à Vallons-de-l'Erdre. Ces visites virtuelles permettent aux collégiens de vivre une expérience immersive à l'aide de casques de réalité virtuelle.
- **<https://emploi.pays-ancenis.com>** : le site emploi du Pays d'Ancenis se dote de nouvelles fonctionnalités au sein des espaces candidat et recruteur. Des visites virtuelles d'entreprises sont également proposées.
- **Lancement des animations agricoles** : des demi-journées thématiques à destination des agriculteurs ont été proposées, animées par des experts et professionnels. 6 animations ont eu lieu en 2021.
- Suivi du programme d'intérêt général **Habiter mieux en Pays d'Ancenis** qui accompagne les ménages pour l'amélioration de leur habitat : 81 ménages subventionnés pour un total de 58 000 € (chiffres au 9 novembre 2021).

FÉVRIER

- **Formation BNSSA** : un stage intensif de 9 jours pour se préparer à l'examen du BNSSA (Brevet National de Sécurité et Sauvetage Aquatique). Le taux de réussite a été de 80 % (16 candidats reçus sur 20).
- **Piscine de la Charbonnière à Ancenis-Saint-Géréon** : rénovation globale du carrelage et de l'accès aux plages et bassins.

MARS

Soutien aux entreprises du Pays d'Ancenis concernées par des fermetures administratives liées aux confinements : 680 000 € ont été provisionnés par la COMPA pour aider les établissements à payer leurs loyers entre novembre 2020 et mai 2021.

Speed alternance : en lien avec la CCI Nantes Saint-Nazaire, la COMPA a organisé un forum dédié à l'alternance du 29 mars au 19 avril. Ce rendez-vous dématérialisé a permis aux 16-30 ans d'échanger avec les recruteurs du territoire pour décrocher un contrat d'apprentissage ou de professionnalisation.

AVRIL

- **Accompagnement des TPE** (Très Petites Entreprises) vers la transition numérique avec le lancement d'ateliers et rencontres. En partenariat avec la CCI Nantes Saint-Nazaire et la Chambre de Métiers et de l'Artisanat.
- **Projet Alimentaire Territorial (PAT)** : création d'un questionnaire en ligne pour répertorier les habitudes et les attentes des habitants du Pays d'Ancenis en terme d'alimentation.

MAI

- **Réouverture des piscines extérieures du Pays d'Ancenis** : piscine Alexandre BRAUD à Vallons-de-l'Erdre et La Charbonnière à Ancenis-Saint-Géréon. Reprise des cours de natation à destination des scolaires.

JUIN

- **Projet Alimentaire Territorial (PAT)** : premiers ateliers avec des acteurs du territoire pour échanger sur des problématiques communes autour de l'alimentation en Pays d'Ancenis.
- **Réouverture des 27 bibliothèques** avec des horaires aménagés et reprise des animations.

JUILLET

- **Eco R'aide** : l'évènement sportif et éco-citoyen pour les jeunes de 13 à 17 ans au plan d'eau de Mésanger du 7 au 9 juillet.

AOÛT

- **Team&Run** : l'évènement sportif des entreprises du Pays d'Ancenis. Habituellement organisée en juin, la course a pris place le 27 août à Ancenis-Saint-Géréon. 750 coureurs du Pays d'Ancenis ont participé à cette 5^e édition.
 - **Attractivité** : dévoilement de la marque Pays d'Ancenis en lien avec la démarche d'attractivité : Pays d'Ancenis l'addition heureuse. Pour en savoir plus : www.pays-ancenis/attractivite
- Programme de travaux sur **l'aire d'accueil des gens du voyage** à Ancenis-Saint-Géréon lors de la fermeture annuelle.

SEPTEMBRE

- **Lancement du prix BD du Pays d'Ancenis** en partenariat avec l'association Ancenis BD et l'espace culturel Leclerc d'Ancenis-Saint-Géréon
- **Lancement du projet "produit phare du Pays d'Ancenis"** : premier atelier d'échange avec un collectif de 8 boulangers-pâtisseries du Pays d'Ancenis pour travailler à la création d'un produit emblématique du territoire
- **Début des travaux** de l'extension nord de la zone d'activités de l'Aéropôle.
- **Transport scolaire 2021-2022** : 600 élèves transportés, 29 communes et 51 établissements scolaires desservis, 87 cars, 386 circuits quotidiens, 769 points d'arrêt utilisés

Et en 2022 ?

- **Forum des métiers (reporté)**: le forum prévu le samedi 22 janvier est reporté à janvier 2023 en raison de la situation sanitaire. Cette manifestation est un incontournable pour l'orientation et la formation des jeunes, collégiens, lycéens et des adultes en réflexion sur leur avenir ou en reconversion professionnelle.

OCTOBRE

- **18^e édition du festival « Ce soir, je sors mes parents »** sur les communes de Ligné, Riaillé, Teillé, Joué-sur-Erdre, Pannecé, Mouzeil et Trans-sur-Erdre (2 000 spectateurs, 745 scolaires).
- **Clôture du 9^e prix Lire en Pays d'Ancenis** : Philippe GERIN est déclaré vainqueur avec son roman Les voyages de Cosme K.
- **Lancement du 10^e prix Lire en Pays d'Ancenis** à la bibliothèque de Mésanger avec la compagnie du Bibliothéâtre.
- **Concours culinaire** : finale au château de Cop choux à Mouzeil pour élire la Recette du Pays d'Ancenis. Deux vainqueurs pour cette 2^e édition : Fabrice COLMAN de L'Auberge le Tire-bouchon à Couffé et Jean-Marc GAY CAPDEVIELLE de Le Chalet à Vallons-de-l'Erdre.

NOVEMBRE

- **Assises Prévention des Addictions** les 17 et 18 novembre : l'évènement a proposé 3 temps forts : une conférence-débat grand public sur le thème « Jeux vidéo et ados : quel dialogue parental ? », un colloque professionnel et des animations pour les scolaires et en bibliothèques. Plus d'informations : www.pays-ancenis/prevention-addictions
- **Semaine de l'industrie** du 22 au 28 novembre : visites d'entreprises, de zones d'activités, découverte de métiers à l'aide de casques de réalité virtuelle... Ces actions s'inscrivent dans le cadre du dispositif « Territoire d'industrie ».
- **Les travaux des stations d'épuration** de Ligné et Teillé sont en voie d'achèvement.



Toute l'actualité du Pays d'Ancenis sur www.pays-ancenis.com et sur les réseaux sociaux. Communauté de Communes du Pays d'Ancenis (COMPA) - Centre administratif « Les Ursulines » - CS 50 201 - 44 156 Ancenis-Saint-Géréon cedex - Tél. : 02.40.96.31.89



Le réseau Biblio'fil

La COMPA pilote le réseau des 27 bibliothèques du territoire regroupées sous le nom de Biblio'fil. Une carte de prêt gratuite a été mise en place pour permettre aux habitants et élèves du Pays d'Ancenis d'emprunter et de rendre des documents dans n'importe quelles bibliothèques du territoire. Chaque année, plus de 500 animations sont proposées par le réseau : prix Lire en Pays d'Ancenis, rencontre d'auteurs/illustrateurs, ateliers créatifs, Mon Grand Voyage en Pays d'Ancenis, heures du conte, ateliers numériques avec l'Espace Multimédia, expositions...

HORAIRES

Bibliothèque Porte Plume - Bonnœuvre

Mercredi : 16h - 17h30

Bibliothèque - Freigné

Mardi : 16h45 - 18h15

Dimanche : 10h30 - 12h

Bibliothèque - Maumusson

Mercredi : 16h30 - 18h30

Dimanche : 10h30 - 12h

Bibliothèque Les Mots Passant Saint-Mars-La-Jaille

Mardi : 10h - 12h

Mercredi : 10h - 12h / 15h - 18h

Vendredi : 17h30 - 19h

Samedi : 10h - 12h

Bibliothèque Des landes à Prévert Saint-Sulpice-des-Landes

Mercredi : 10h30 - 12h / 18h - 19h



Pour tout savoir sur l'actualité des bibliothèques, rendez-vous sur :
- le site internet www.bibliofil.pays-ancenis.fr,
- la page Facebook du réseau (www.facebook.com/bibliofilpaysancenis).

LE CALENDRIER DE COLLECTE DES DÉCHETS 2022



Collectés le même jour,
une semaine sur deux

Les bons gestes de la collecte

- PENSEZ À SORTIR VOTRE BAC ET LE(S) SAC(S) JAUNE(S) LA VEILLE AU SOIR
- PRÉSENTEZ VOTRE BAC POIGNÉE CÔTÉ ROUTE
- LE BAC NE DOIT PAS DÉBORDER AU RISQUE DE NE PAS ÊTRE COLLECTÉ
- NE PAS LAVER VOS EMBALLAGES
- SÉPAREZ VOS EMBALLAGES ET NE PAS LES IMBRIQUER
- LES MASQUES JETABLES ET L'ESSUI-TOUIT SE JETTENT AVEC LES ORDURES MÉNAGÈRES

Informations et formulaires sur

www.pays-ancenis.com

JANVIER		FÉVRIER		MARS		AVRIL		MAI		JUIN		JUILLET		AOÛT		SEPTEMBRE		OCTOBRE		NOVEMBRE		DÉCEMBRE	
1 S		1 M		1 M		1 D		1 D		1 M		1 V		1 L		1 J		1 S		1 M		1 J	
2 D		2 M	5	2 M		2 L		2 L		2 J	22	2 S		2 M		2 V		2 D		2 M		2 V	
3 L		3 J		3 J	9	3 M		3 M		3 V		3 D		3 M	31	3 S		3 L		3 J	44	3 S	
4 M		4 V		4 V		4 L		4 L	18	4 S		4 L		4 J		4 D		4 M		4 V		4 D	
5 M	1	5 S		5 S		5 M		5 J		5 D		5 M	27	5 V		5 L	40	5 M		5 S		5 L	
6 J		6 D		6 D		6 V	14	6 V		6 L		6 M		6 S		6 M		6 J		6 D		6 M	
7 V		7 L		7 L		7 S		7 S		7 M		7 J		7 D		7 M	36	7 V		7 L		7 M	49
8 S		8 M		8 M		8 D		8 D		8 M	23	8 V		8 L		8 J		8 S		8 M	45	8 J	
9 D		9 M	6	9 M	10	9 L		9 L		9 J		9 S		9 M		9 V		9 D		9 M		9 V	
10 L		10 J		10 J		10 D		10 M		10 V		10 D		10 M	32	10 S		10 L		10 J		10 S	
11 M		11 V		11 V		11 L		11 M	19	11 S		11 L		11 J		11 D		11 M		11 V		11 D	
12 M	2	12 S		12 S		12 M		12 J		12 D		12 M	28	12 V		12 L		12 M	41	12 S		12 L	
13 J		13 D		13 D		13 M		13 V		13 L		13 M		13 S		13 M		13 J		13 D		13 M	
14 V		14 L		14 L		14 J		14 S		14 M		14 J		14 D		14 M	37	14 V		14 L		14 M	50
15 S		15 M		15 M		15 V		15 D		15 M	24	15 V		15 L		15 J		15 S		15 M		15 J	
16 D		16 M	7	16 M		16 L		16 L		16 J		16 S		16 M		16 V		16 D		16 M	46	16 V	
17 L		17 J		17 J		17 D		17 M		17 V		17 D		17 M	33	17 S		17 L		17 J		17 S	
18 M		18 V		18 V		18 L		18 M	20	18 S		18 L		18 J		18 D		18 M		18 V		18 D	
19 M	3	19 S		19 S		19 M		19 J		19 D		19 M		19 V		19 L		19 M	42	19 S		19 L	
20 J		20 D		20 D		20 V		20 V		20 L		20 M		20 S		20 M		20 J		20 D		20 M	
21 V		21 L		21 L		21 S		21 S		21 M		21 J		21 D		21 M	38	21 V		21 L		21 M	51
22 S		22 M		22 M		22 D		22 D		22 M	25	22 V		22 L		22 J		22 S		22 M		22 J	
23 D		23 M	8	23 M	12	23 S		23 L		23 J		23 S		23 M		23 V		23 D		23 M		23 V	
24 L		24 J		24 J		24 D		24 M	21	24 V		24 D		24 M	34	24 S		24 L		24 J		24 S	
25 M		25 V		25 V		25 M		25 M		25 S		25 L		25 J		25 D		25 M		25 V		25 D	
26 M	4	26 S		26 S		26 L		26 J		26 D		26 M		26 V		26 L		26 M	43	26 S		26 L	
27 J		27 D		27 D		27 M		27 V		27 L		27 M	30	27 S		27 M		27 J		27 D		27 M	
28 V		28 L		28 L		28 S		28 S		28 M		28 J		28 D		28 M	39	28 V		28 L		28 M	52
29 S		29 M		29 M		29 D		29 D		29 M	16	29 V		29 L		29 J		29 S		29 M	48	29 J	
30 D		30 M		30 M		30 L		30 L		30 J		30 S		30 M		30 V		30 D		30 M		30 V	
31 L		31 J		31 J		31 M		31 M		31 D		31 D		31 M		31 M		31 L		31 L		31 S	

Le rattrapage de collecte d'un jour férié s'effectue le lendemain de ce dernier.

Lundi : Montrelais et Ingrandes-Le Fresne sur Loire
Mardi : Loireauxence
Mercredi : Le Pin, Teillé, Pannecé, Pouillé-les-Côteaux et la Roche-Blanche
Jedi : Joué-sur-Erdre, Riallé et Trans-sur-Erdre
Vendredi : Ancenis-Saint-Géréon

Lundi : Vair-sur-Loire
Mardi : Le Cellier et Oudon
Mercredi : Vallons-de-l'Erdre
Jedi : Mouzeil et Ligné
Vendredi : Couffé et Mésanger



Communauté de communes du Pays
d'Ancenis (COMPA)
 Centre administratif « Les Ursulines »
 Quartier Rohan
 44156 Ancenis-Saint-Géréon Cedex
 Tél : 02.40.96.31.89 ou dechets@pays-ancenis.com



Vie scolaire

Les projets des écoles

Les écoles publiques et privées de la commune ainsi que le collège vous présentent leurs projets pour cette année scolaire.

École maternelle Jules FERRY [SAINT-MARS-LA-JAILLE]

📖 L'ÉCOLE MATERNELLE ACCUEILLE 57 ÉLÈVES RÉPARTIS EN 3 CLASSES.

- **Classe de TPS/PS** avec Carole JOLY (enseignante et directrice de l'école maternelle), Nora ELLUL (ATSEM) et Marie FAUGIER (1 mardi sur 3 pour la décharge de direction).
- **Classe de MS** avec Mélanie BREHIER (enseignante), Gaëlle GUILLOUX (ATSEM) et Marie FAUGIER (en complément de service le vendredi)
- **Classe de GS** avec Manuella MANEYROL (enseignante), Angélique TOURNEUX (ATSEM le matin) et Marie FAUGIER (en complément de service le lundi et 1 mardi sur 3)
- Une volontaire service civique arrivée à l'école le 13 septembre pour une mission de 10 mois : Svetlana FOWLER.



POUR L'ANNÉE SCOLAIRE 2020/2021

À partir d'un thème commun avec l'école élémentaire : les contes et légendes, le projet pédagogique de l'école maternelle s'articule autour de l'acquisition du lire, écrire, compter et le respect d'autrui, du renforcement de l'éducation artistique et des codes donnés aux élèves pour réussir.

- La semaine de la maternelle a eu lieu du 22 au 26 novembre 2021 avec des jeux ouverts aux parents dans la classe.
- Les GS de l'école sont allés en car à l'observatoire ornithologique de Riaillé le jeudi 25 novembre 2021.
- Le mardi 1^{er} février, les élèves des 3 classes iront voir le spectacle "Karl" à l'espace Paul GUIMARD.
- Les élèves de MS et GS participeront à "École et cinéma" et iront voir une sélection de films au cinéma Jeanne d'Arc de Saint-Mars-la-Jaille.
- Les 3 classes participent au Prix Fabulivre, une sélection de 5 albums pour les TPS/PS et une autre série de 5 albums pour les MS et GS. Un vote final désignera l'album qui a été le plus apprécié dans chaque classe.
- Un accueil est prévu à la bibliothèque municipale pour la classe de TPS/PS et celle de MS au mois de mars/avril pour un projet avec la bibliothèque autour des contes détournés pour les GS.
- Une sortie pour l'école est en cours d'étude ; elle aura lieu au cours du mois de juin.
- Une fête d'école devrait avoir lieu le 2 juillet avec l'école élémentaire.

RENTRÉE 2022

Afin de préparer la rentrée 2022 dans les meilleures conditions, nous invitons les parents qui désirent inscrire leurs enfants à l'école maternelle Jules FERRY (nés en 2019 pour les PS et jusqu'en juin 2020 pour les TPS), à se faire connaître dès le mois de février 2022 en téléphonant à Carole JOLY, directrice, pour une visite de l'école (ne pas hésiter à laisser un message avec vos coordonnées téléphoniques) ou en mairie. Se présenter en mairie, munis des pièces suivantes :

- le livret de famille,
- le carnet de santé avec vaccinations à jour.

À l'issue de cette démarche, la mairie délivre un certificat d'inscription pour l'école et vous pouvez prendre rendez-vous avec la directrice de l'école pour valider l'inscription et visiter l'école.



Carole JOLY, directrice

Coordonnées :
Carole JOLY, directrice
Tél. : 02.40.97.01.41
Mail : ce.0440863z@ac-nantes.fr

📖 L'ÉCOLE ACCUEILLE 129 ÉLÈVES RÉPARTIS SUR 6 CLASSES (DONT UN DISPOSITIF ULIS-ÉCOLE).

Les élèves travaillent cette année en particulier sur le thème des contes, des légendes et de la mythologie. Une sortie de fin d'année devrait être organisée sur ce thème.



QUELQUES EXEMPLES DE PROJETS PÉDAGOGIQUES

- Lecture et écriture de contes (dont certains seront publiés dans le journal de l'école)
- Lectures offertes : les enseignants lisent des histoires aux élèves (par exemple un épisode par jour du voyage d'Ulysse, de Thésée ou d'Hermès du CE2 au CM2)
- Rallyes-lectures : au moins un par classe au cours de l'année
- Silence, on lit ! Il s'agit d'un quart d'heure de lecture silencieuse en début d'après-midi.
- Poursuite du projet de prévention contre le harcèlement

Pour les classes de CP

- Intervention de l'infirmière scolaire sur les thèmes de l'hygiène et du sommeil

Pour les classes de CP - CE1

- Dans le cadre du Festival de l'illustration et de la BD du Pays d'Ancenis, une artiste, Céline CIDERE, interviendra le 8 mars dans les classes de CP et CE1.

FÊTE DE L'ÉCOLE : samedi 2 juillet.

Nadine DHION, directrice

Pour les classes de CE1

- Intervention de l'infirmière scolaire sur le thème de l'alimentation
- Visite de la bibliothèque

Pour les classes de CE2

- Intervention de la bibliothécaire intitulée « dans les petits papiers de Lydie SABOURIN » sur 3 séances entre janvier et mars
- Intervention de l'infirmière scolaire sur les thèmes des compétences psycho-sociales.

Pour les classes de CE1-CE2

- Spectacle "Charlot joue en concert" (ONPL) à l'espace Paul GUIMARD le 4 mars

Pour les classes de CM1-CM2

- Projet « Effets spéciaux au cinéma » avec l'intervention de la bibliothécaire en décembre puis d'une spécialiste du montage
- Projet Musique avec un intervenant extérieur à partir de janvier pendant 12 séances. Le thème sera celui du reggae. Les élèves travailleront aussi avec le groupe de musique Moja qui donnera un concert à Mésanger en mai 2022. Nos élèves feront la première partie du concert qui aura lieu devant d'autres élèves.
- Spectacle de danse « Dédale » à l'espace Paul GUIMARD

Pour les classes de CM2

- Intervention de l'infirmière scolaire sur le thème de la reproduction et de la puberté



Coordonnées :
Nadine DHION, directrice
Tél. : 02.40.97.00.21

École du Dauphin [VRITZ]

📖 PROJETS 2021-2022

Pour les 3 classes

- Des parcours adaptés en lien avec la bibliothèque de Saint-Mars-la-Jaille : parcours Hervé TULLET pour la classe maternelle, parcours Emmanuelle HOUSSAIS pour la classe de CP/CE1/CE2 et un parcours autour du cinéma d'animation avec la venue d'un intervenant pour les CM
- Découverte par classe de 3 films au cinéma de Saint-Mars-la-Jaille
- Un spectacle par classe à l'espace Paul GUIMARD : spectacle "Karl" pour la classe maternelle, "Charlot joue en concert" pour la classe de CP/CE1/CE2 et « Dédale » pour les CM
- Visite aux sculptures monumentales de Mouzeil/Teillé (à confirmer)
- Recyclage de cartouche d'encre et des opérations sur le thème de l'écologie et du recyclage

Pour la classe maternelle et la classe de CP/CE1/CE2

- Galerie sonore à Angers (à confirmer)

Pour la classe maternelle

- Rallye lecture Christian VOLTZ
- Semaine de la maternelle
- Équitation : plusieurs séances au centre équestre de Freigné (à confirmer selon budget et autorisations)

Pour la classe maternelle et la classe de CM1/CM2

- Journée sportive à la Turmelière : escalade, randonnée autour du château et parcours gymnique pour la classe maternelle, Quidditch et tir à l'arc pour les CM

Pour la classe de CM1/CM2

- Prix littéraire « Fabulivre » en collaboration avec une classe de 6^e du collège Louis PASTEUR et Madame D'OLIVEIRA, professeur de français (portrait de lecteurs sous forme de vidéos, critiques littéraires à l'aide d'un padlet commun et défi lecture lors d'une rencontre en fin d'année)

Pour les classes de CP/CE1/CE2 et de CM1/CM2 :

- Prix Fabulivres : les élèves vont découvrir des albums de jeunesse puis voteront pour élire leur livre préféré
- Séances de piscine à Saint-Mars-la-Jaille en mai/juin 2022
- Un projet musique : Jean-Philippe LAUR interviendra auprès des élèves. Les séances allieront l'apprentissage de différents chants et la pratique d'instruments.
- Spectacle du 19 octobre : "La longue marche des éléphants" au théâtre d'Ancenis.
- Défi « écosystème » : projet pédagogique de sensibilisation au développement durable. Nous allons mener en classe différents défis ludiques et informatifs. Le projet repose sur une mécanique solidaire : tous les 1000 défis validés, une mission d'électrification de l'ONG partenaire "Électriciens sans frontières" est enclenchée.
- Les concours Koala pour les CP-CE1 et Kangourou pour les CE2/CM1/CM2 (concours national de mathématiques avec un travail autour de la logique et la réflexion)

- Expositions : « Belles de nuit » et « Qui vive » au centre d'art de Montrelais
- Animation environnement / déchets (COMPA) et visite du centre de tri de Rennes (à confirmer)
- Une autre sortie envisagée au lac de Vioreau (à confirmer)



Fresque de la cour terminée l'an passé

RENTREE 2022

Les inscriptions à l'école du Dauphin pour la rentrée des classes de septembre 2022 se feront à partir du lundi 21 février 2022.

Pour une première scolarisation, seuls les enfants nés en 2019 seront inscrits d'office en Petite Section.

En ce qui concerne les enfants nés en 2020, ils seront mis sur liste d'attente à la mairie. Pour cela, ils devront être nés entre le 1^{er} janvier 2020 et le 30 avril 2020. La rentrée des enfants nés en 2020 se fera en janvier 2023 et dépendra des effectifs de la classe. Seuls 2 ou 3 enfants parmi les plus âgés seront inscrits. Vous serez informé de l'inscription définitive de votre enfant début juin 2022.

Pour inscrire votre enfant, il suffit de vous rendre à la mairie de Vritz avec le livret de famille et le carnet de santé de l'enfant. Une fois l'inscription effectuée, merci de prendre rendez-vous avec la directrice de l'école, pour l'admission. Si votre enfant était déjà inscrit dans une autre école, un certificat de radiation est nécessaire.



Natacha MONDEVILLE, directrice

Coordonnées :

Natacha MONDEVILLE, directrice

Tél. : 02.41.92.05.75

Mail : ce.0440974v@ac-nantes.fr

École Sainte-Anne [FREIGNÉ]

UNE ANNÉE SCOLAIRE 2021-2022 SOUS LE SIGNE DE LA NOUVEAUTÉ

RENTREE 2021

Les effectifs sont toujours stables dans l'école où 102 enfants sont accueillis et répartis dans 4 classes. Mais l'équipe enseignante a été renouvelée. Stéphane BOUYER a succédé à Isabelle BÉDOUET à la direction de l'école. Nicolas JEANNEAU qui arrive du Maine-et-Loire a été nommé en tant que titulaire. 3 enseignantes nommées durant l'année 2020-2021 ont pu être de nouveau affectées sur l'école Sainte Anne :

- PS-MS-GS (25 élèves) : Émilie SARRASIN, Nathalie JOUSSET et Natacha BUSSON (ATSEM)
- GS-CP (24 élèves) : Nicolas Jeanneau, Nathalie JOUSSET et Sandrine GASDON (ATSEM)
- CE1-CE2 (25 élèves) : Stéphane BOUYER et Annelise GOURAUD
- CM1-CM2 (28 élèves) : Stéphanie LECOMTE

La volonté de l'équipe, en ce début d'année, a été de mettre en avant l'appartenance à un même groupe. C'est pourquoi une assemblée d'école a été organisée pour se présenter et présenter une production réalisée dans chaque classe. Un moment apprécié des enfants et qui aura lieu à chaque période de l'année. En parallèle, avant les vacances d'automne, tous les enfants de l'école ont participé à des courses solidaires, en partenariat avec l'association ELA qui accompagne les jeunes et les adultes touchés par une leucodystrophie. Ce fut un moment fort de ce début d'année, plein d'énergie et de générosité, sous le slogan « Mets tes baskets et bats la maladie ».



D'AUTRES PROJETS POUR 2021-2022

- Un projet musique avec la COMPA a déjà débuté pour les classes de GS-CP et CE1-CE2 qui bénéficient d'un intervenant professionnel.
- Une fois par mois, chaque classe se rend à la bibliothèque de Freigné pour lire des ouvrages sur place et emprunter des livres.
- Une fois dans l'année, toujours en partenariat avec les bibliothécaires de Vallons-de-l'Erdre, chaque classe bénéficie d'une animation de 3h en rencontrant par exemple un professionnel de l'édition jeunesse.

Le projet d'année de l'école repart sur le thème « prendre soin de soi », n'ayant pas pu aboutir l'an dernier, en raison du contexte sanitaire.

- Dans cette optique, un spectacle sera proposé à tous les enfants, autour du corps humain, avec la venue de Planète Mômes.
- Des séances de piscine sont prévues à Saint-Mars-la-Jaille avec la COMPA, pour les CP, CE1, CE2 et CM2.
- La fin d'année devrait voir se réaliser un voyage scolaire et la traditionnelle kermesse.

Il faut également souligner le dynamisme des parents d'élèves (APEL-OGEC et autres) qui mènent de nombreuses actions et donnent de leur temps pour animer et entretenir notre école. Un grand merci à eux.

L'association Familles Rurales de Freigné gère les services de cantine et d'accueil périscolaire.

L'année 2021-2022 s'annonce donc bien remplie, pour le bien-être et l'épanouissement des enfants.

RENTREE 2022

Les enfants nés en 2019 seront accueillis en classe de Petite Section en septembre 2022. Les familles qui le souhaitent peuvent contacter l'école pour envisager une inscription (possibilité de laisser ses coordonnées sur la messagerie téléphonique).



Stéphane BOUYER, chef d'établissement

Coordonnées :

Stéphane BOUYER, chef d'établissement

19 rue du Maréchal de Bourmont
Freigné - 44540 Vallons-de-l'Erdre

Tél. : 02.41.92.03.18

Mail : ec.vallons-erdre.ste-anne@ec44.fr

École Sainte-Marie [MAUMUSSON]

PROJETS 2021-2022

L'école accueille depuis septembre une nouvelle enseignante, Amandine MARTIN (CM1-CM2) ; le reste de l'équipe est inchangée. Notre Projet Pédagogique sur 3 ans « Cultiver sa curiosité pour préparer l'avenir » nous a permis l'année passée de « grandir ensemble » dans son environnement proche.

- Cette année, l'école Sainte-Marie fait le tour du monde à la visite des continents. Nous avons commencé en septembre par l'Europe, puis l'Afrique nous a mené vers Noël. Nous poursuivrons par l'Asie, l'Océanie et l'Amérique. Nous allons découvrir l'Autre, celui qui est plus loin, dans les différentes cultures. Les enfants vont élargir leur horizon en s'ouvrant au monde par l'intermédiaire des arts. Ce projet d'année s'inscrit dans le Parcours Educatif, Artistique et Culturel de chaque élève.
- Nous serons partenaires de l'Association des chiens guides d'aveugles du Centre Aliénor pour parrainer un chien guide. Cette action aurait dû avoir lieu l'année passée ; elle est reconduite. Nous retrouvons Jean-Claude BOUTILLET qui viendra nous présenter l'association, sensibiliser les enfants au monde des malvoyants et organiser la marche qui aura lieu en mai.
- L'école aura l'intervention de Musique et Danse, pour 2 classes de primaires, en intervention musique, ainsi que de Biblio'fil. Les enfants iront à la bibliothèque régulièrement.
- La classe découverte à Noirmoutier, pour les enfants de CE2, CM1 et CM2, se déroulera cette année du lundi 30 mai au vendredi 3 juin 2022. Une sortie scolaire pour les enfants des classes de PS au CE1 aura lieu à la Galerie Sonore d'Angers.

Merci aux associations OGEC et APEM ainsi qu'aux parents de soutenir l'école tout au long de l'année.

RENTREE 2022

Les inscriptions pour les enfants nés en 2019, qui n'ont pas de frères ou sœurs déjà à l'école, auront lieu uniquement sur rendez-vous aux dates et heures suivantes : **le jeudi 6 janvier de 17h30 à 19h, le mardi 11 janvier de 17h30 à 19h et le lundi 17 janvier de 17h30 à 18h30.** Lors de l'inscription, n'hésitez pas à venir avec votre enfant pour un 1^{er} contact avec son futur lieu scolaire. Veuillez vous munir de son carnet de santé et du livret de famille.



Coordonnées :

Sandrine HAURAY, directrice

Tél. : 02.40.97.08.95.

Sandrine HAURAY

École Sainte Thérèse-Saint Fernand [SAINT-MARS-LA-JAILLE]

ANNÉE SCOLAIRE 2020-2021

Nous avons TOUS repris le chemin de l'école en septembre 2021. Ce fut un réel plaisir de faire une rentrée dans toutes les classes. Malheureusement les enfants, masqués du CP au CM2, cachent leurs jolies frimousses ! Mais le protocole l'exige...

Des tas de projets ont vu le jour tout au long de cette année scolaire, mais uniquement par cycle ou groupe identifiés. Les consignes sanitaires strictes ne nous ont pas permis de continuer à faire vivre les projets multi-âges, les rencontres entre enfants de classes différentes, les rencontres multi-âges.

- L'obtention du label Génération 2024 qui vise à promouvoir le sport sous tous ses aspects, avec en ligne de mire les Jeux Olympiques de 2024 nous a permis un partenariat avec le club de tennis de table et l'animatrice de l'animation sportive départementale. Certaines animations ont pu avoir lieu tandis que d'autres ont été annulées en raison du COVID. Tous les enfants de l'école se sont vus remettre leur cahier "ma vie de sportif-ve", porte-vues qui est enrichi tout au long de l'année et de la scolarité. Des défis sportifs ont été proposés aux familles pendant les vacances.
- Les enfants des classes maternelles ont présenté aux familles un spectacle vivant autour de l'album « Igor aux jeux olympois ».
- Les balades buissonnières des grands ont continué, avec des objectifs différents chaque fois. Les randonnées natures des maternels aussi, visant le développement de la marche, de l'aptitude à randonner, et la découverte de la nature qui nous entoure, différente à chacune des saisons.
- Les classes de CP, CE1 et CE2 ont bénéficié de l'intervention de Jean-Philippe LAUR dans le cadre du partenariat avec Musique et Danse. Ils se sont initiés à la pratique du chant ainsi que celui du rythme et la découverte des instruments.
- Beaucoup de moments forts de la vie de l'école ont été annulés. Mais des micros projets se sont vécus au sein de chacune des classes.
- La fin de l'année nous a permis de partir en sortie éducative : les maternels à Natural Parc, les CP-CE1 à Vioreau pour des ateliers sport et nature et les CE2-CM1-CM2 près de Nantes pour de l'accrobranche.
- La traditionnelle kermesse ayant été annulée pour la seconde année consécutive, les enfants se sont produits devant leurs parents, soir après soir pour l'école Sainte Thérèse. Les élèves de Saint Fernand ont, quant à eux, réalisé une vidéo de leur « kermesse » sur le thème d'Harry POTTER.

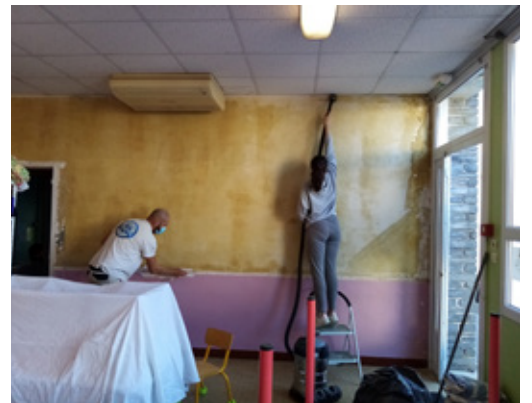
ANNÉE SCOLAIRE 2021-2022

La préparation de cette rentrée scolaire a commencé le samedi 11 juillet, jour très pluvieux pour déménager les classes de Saint Fernand à Sainte Thérèse. Les parents volontaires, les enseignantes et certains conjoints ont retroussé leurs manches pour que tous les élèves prennent leurs marques le jour de la rentrée. Cette rentrée voit la fermeture d'une classe en raison de la baisse des effectifs. Il y a donc 6 classes cette année.

Les projets continuent :

- Les maternels et les CP travaillent autour du thème de l'alimentation. Tout au long de l'année ce sont des découvertes autour des fruits, des légumes, des saveurs, de l'équilibre alimentaire... qui vont être au cœur des projets avec notamment des visites prévues... Mais chut, il est trop tôt pour en parler !
- Les CE1-CE2-CM1-CM2 partent à la découverte des continents et ont déjà commencé, pour la 1^{re} période, un beau voyage sur le continent océanique. Chaque fin de période se clôturera par un temps fort en lien avec le continent étudié. Des cartes postales des 4 coins du monde arrivent dans les classes et sont l'occasion de découvrir les modes de vie, les aliments, les paysages...
- Le temps fort de ce début d'année a été la venue de 3 chefs cuisiniers pour les 3 cycles dans le cadre de la semaine du goût. Merci à eux pour les ateliers proposés et pour la transmission de leur passion !

Un immense merci aux familles qui se sont portées volontaires pour remplacer les moquettes murales dans les classes. 2 classes ont ainsi été relookées pendant les vacances de la Toussaint.



RENTREE 2021

Si votre enfant est né en 2019, vous pouvez dès à présent l'inscrire en classe de Petite Section pour la rentrée de septembre 2022.

Pour les autres inscriptions de la MS au CM2, vous pouvez aussi inscrire dès à présent.

Merci de prendre rendez-vous par téléphone. N'hésitez pas à laisser un message.

Coordonnées :
Dominique GORIOUX, directrice
Tél. : 02.40.97.00.67

Dominique GORIOUX, Directrice

École du Sacré-Cœur [SAINT-SULPICE-DES-LANDES]

L'école Sacré Cœur compte 61 élèves répartis en 3 classes mais aussi 3 enseignantes : Mathilde VOITON, Elsa JAULIN, Marie-Cécile CHAPLAIS-cheffe d'établissement, une aide maternelle Florence GATBOIS, une enseignante spécialisée, Sandrine DINARDI et Hélène CHANG dont la mission est de développer les savoirs « lire et écrire », projet commun à 3 autres écoles privées du secteur (Saint-Mars-la-Jaille, Grand-Auverné et Le Pin).

UN LIEU D'EDUCATION

Les grands axes de notre projet éducatif sont les suivants :

- Transmettre des valeurs fondamentales de respect et du vivre ensemble ;
- Développer la coopération et l'autonomie : ateliers MONTESSORI, ateliers coopératifs, tutorat, communication non violente, conseils de coopération ;
- Prendre soin de la Terre et questionner nos habitudes ;
- Développer l'ouverture artistique et culturelle.

UN LIEU D'ENSEIGNEMENT :

L'année scolaire 2021-2022 a pour thème l'alimentation, notre sujet d'étude interdisciplinaire s'intitulant « Bien manger ». Par l'acquisition de connaissances scientifiques, les élèves sont amenés à faire progressivement des choix alimentaires pour leur santé, pour l'environnement et exercer un esprit critique éclairé.

La semaine du goût en octobre a permis beaucoup de rencontres et découvertes pour tous les élèves :

- la transformation du lait et la fabrication du beurre dans une ferme de Bonneœuvre ;
- La fabrication de pain biologique par des paysans-boulangers au Fournil du Breil ;
- La culture de fruits et légumes au jardin Vital ;
- L'organisation d'un petit déjeuner à l'école ;
- La réalisation d'un repas équilibré avec des produits locaux sous la houlette du chef Jean-Marc Gay CAPDEVIELLE de Saint-Mars-la-Jaille. Ainsi les élèves ont découvert de nouvelles saveurs, l'art du dressage et enrichi leur vocabulaire.

Les arts culinaires s'exprimeront également dans la rédaction d'un livre de recettes au fil des saisons en cycle 2 et à travers le Monde au cycle 3.



UN LIEU DE VIE ET DE RELATIONS

Afin que les enfants puissent s'ouvrir sur l'extérieur, les Arts du spectacle sont au rendez-vous avec :

- la réalisation d'un spectacle musical « La petite fille aux allumettes » soutenu par l'animateur Musique et Danse de la COMPA , l'APEL et le Comité des Fêtes de Saint Sulpice des Landes, lors du marché de Noël ;
- des spectacles musicaux offerts ;
- des sorties pédagogiques et culturelles ;
- le Concours National des Petits Champions de la lecture pour les CM1 et CM2 ;
- la kermesse de fin d'année.

Le Collège Saint Augustin et la Paroisse Nouvelle Alliance sont des partenaires de choix pour :

- les projets pédagogiques, éducatifs et pastoraux ;
- la mutualisation de projets financiers menés par l'OGEC ;
- la création d'un site internet.



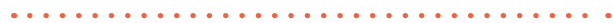
Coordonnées :
Marie-Cécile CHAPLAIS, directrice
 Tél. : 02.40.97.03.44
 Mail : stsulpice.ecole@wanadoo.fr

POUR LES INSCRIPTIONS DE LA RENTRÉE 2022 :

Prendre contact par téléphone pour fixer un rendez-vous avec Marie-Cécile CHAPLAIS, cheffe d'établissement.



Marie-Cécile CHAPLAIS, cheffe d'établissement.



Collège Louis PASTEUR [SAINT-MARS-LA-JAILLE]

📣 2022 : UNE NOUVELLE ANNÉE RICHE EN PROJETS !

En 2022, un des axes d'innovation du collège portera sur les projets linguistiques et culturels qui vont se développer au collège Louis PASTEUR.

Depuis la rentrée scolaire de septembre, les élèves de 4^e et de 3^e peuvent suivre une option "langues et cultures européennes". Cet enseignement verra son point d'orgue par l'organisation d'un voyage à Berlin en passant par Bruxelles fin février, en espérant que les conditions sanitaires s'y prêtent.

Le conseil d'administration a également adopté un autre voyage scolaire pour les élèves de 3^e aux Pays Bas pour le mois de mai.

Cette volonté d'ouverture culturelle passe également par de nombreuses sorties pédagogiques dans notre environnement local (spectacle de théâtre, de danse, visite de centre d'art...)

Bien évidemment, une attention particulière est toujours apportée par l'équipe pédagogique pour l'acquisition des compétences des élèves, tenant compte de leur spécificité et apportant des réponses adaptées à l'évolution de chacun (dispositifs de soutien en lecture, de prévention du décrochage...)

Enfin, un travail va être mené en partenariat avec les écoles du secteur pour pouvoir accueillir les élèves de CM2 pour une découverte du collège mais aussi une immersion dans les cours des élèves de 6^e.

Nous espérons tous que cette année 2022 verra la réalisation de nos projets, et souhaitons à toutes les familles du territoire une très bonne année.



L'équipe pédagogique du collège Louis Pasteur



Coordonnées :
 Tél. : 02.40.97.01.40
 Mail : ce.0441655k@ac-nantes.fr

Vie associative

Annuaire

Nom de l'association	Téléphone	Adresse mail	Site internet		
----------------------	-----------	--------------	---------------	---	---

CULTURE					
ADJOLOLO SYSTEM	06.63.71.59.96	contact@adjololo.com	www.adjololo.com	oui	oui
BRAUD MATÉRIEL DE RÉCOLTE	02.41.67.00.84	musee.l.aventure.braud@gmail.com	www.vallonsdelerdre.fr/braud-materiel-de-recolte	oui	non
CINÉMA JEANNE D'ARC	02.40.97.08.63	cinemajeannedarc44@orange.fr	cinema.jeannedarc.free.fr	oui	non
CERCLE CULTUREL DE FREIGNÉ	02.41.92.96.14	noel.dalibon@orange.fr		non	non
COMITÉ DE JUMELAGE				non	non
CTIR	02.41.92.91.99	jocat.gourdon@orange.fr		oui	non
ESPÉRANCE MUSIQUE	06.25.80.77.58	guy.boultaireau@orange.fr		non	non
KANTUTA	02.40.97.43.47	bouchereau.gilles@orange.fr	www.kantuta.fr	oui	non
LA CANTARIA	06.63.81.52.30	lacantaria@gmail.com	www.lacantaria.fr	oui	non
LA MAUMISSION	06.65.38.27.47	maumission44@gmail.com	www.omaouvaisbuisson.fr	oui	oui
LES AMIS DE L'ORGUE	02.40.97.03.28	amisdelorgues@orange.fr	www.vallonsdelerdre.fr/les-amis-de-lorgue	non	non
LES NAINS DE LA NOË	06.79.40.17.78	contact@festivaldescons.fr	www.festivaldescons.fr	oui	non
LES SALTIMBANQUES	06.50.06.33.14	visera@neuf.fr		non	non
LE THÉÂTRE DU PASSANT	02.40.97.08.04	theatredupassant@gmail.com	www.vallonsdelerdre.fr/le-theatre-du-passant	non	non
LOISIRS ET CULTURE	06.79.75.83.49	assoloisirsetculture@gmail.com		oui	oui
MAUM'ART	06.61.35.12.03	association.maumart@gmail.com	maumart.legtux.oWrg	oui	oui
NIPPON GO	07.69.02.52.07	nippongo.ancenis@gmail.com	www.nippongo-ancenis.com	oui	oui
OUEST PRODUCTION SPECTACLE	06.16.77.56.51	ouestprodspect@gmail.com	ouestproductionspectacle.com	oui	non
POLY-SONS	07.82.39.52.68	ecoledemusiquepolyson@gmail.com	polysons.net	oui	non
RLM-SHOW	06.74.68.13.60	contact.rlmshow@gmail.com	www.rlm-show.com	oui	non
SAINT-MARS CULTURE ET ANIMATION	06.80.38.88.47	saint.mars.culture@gmail.com		non	non
SAINT-SULPICE AU RENDEZ-VOUS	06.25.70.68.66	jeannine.juvin@hotmail.fr		non	non
TAKE OR LEAVE	06.67.17.53.53	fouin.didier@neuf.fr		non	non
VRITZ ÉCHANGES ET CULTURE	02.41.92.02.68	b.dupas@wanadoo.fr		non	non
VRITZ VARIETY VILLAGE (FAMILLES RURALES)	06.61.77.55.51	vritzvarietyvillage@hotmail.fr	www.vallonsdelerdre.fr/famille-rurales-vritz	oui	oui
Y'ANKADI	06.99.34.10.10	association@yankadi.com		non	non

ENFANCE ET JEUNESSE					
AMICALE LAÏQUE (ÉCOLE JULES FERRY)	02.40.56.96.31	amicalelaïquejulesferry44540@gmail.com	amicalelaïque-stmarslajaille.wifeo.com	non	non
APE (ÉCOLE DU DAUPHIN)	06.68.13.50.25	apevritz@orange.fr	www.vallonsdelerdre.fr/a-p-e-ecole-publique-du-dauphin-vritz	oui	non
APEL (ÉCOLE SACRÉ-COEUR)	07.84.22.95.94	apelssdl@gmail.com		non	non
APEL/OGEC (ÉCOLE SAINTE-ANNE)	07.69.90.04.10	jerome@beaumard.fr	https://steannefreigne.fr/	oui	non
APEM (ÉCOLE SAINTE-MARIE)	06.16.99.04.82	ape.maumusson@hotmail.com	www.apemaumusson.fr	non	non
ASSOCIATION SULPICIEENNE DES JEUNES	06.73.28.99.46			non	non
FAMILLES RURALES DE FREIGNÉ	06.66.80.55.76	accueilloisirsfreigne@gmail.com		oui	non
FAMILLES RURALES DE MAUMUSSON (LA MUSSE AUX MÔMES)	02.40.97.58.29	periscolaire.maumusson@hotmail.fr		oui	non
FOYER DES JEUNES DE VRITZ	06.48.76.83.02	anthonylemer@orange.fr		non	non
L'OUTIL EN MAIN	06.80.38.88.47	oem.saintmars@gmail.com	www.loutilenmaindesaintmarslajaille.fr	oui	non
LA BOÎTE À MALICE	02.40.03.14.09	boite.a.malice.sm@gmail.com	www.vallonsdelerdre.fr/la-boite-a-malice	oui	non
LA TIRELIRE DE JULES		latireliredejules@gmail.com	www.vallonsdelerdre.fr/la-tirelire-de-jules	non	non
OGEC (ÉCOLE SAINTE-MARIE)		maumusson.ogec@gmail.com	www.apemaumusson.fr	non	non
OGEC (ÉCOLE SAINTE THÉRÈSE)	02.40.97.00.67	infoecgstmars@gmail.com		non	non
OGEC (ÉCOLE SACRÉ CŒUR)	02.40.97.03.44	ogec.ecole.sacre-coeur@orange.fr		non	non

NATURE ET CADRE DE VIE



À L'ÉCOUTE DE FREIGNÉ	02.41.61.59.41	ecoute.freigne@orange.fr		oui	non
AMICALE DE CHASSE (SAINT-MARS-LA-JAILLE)	06.23.74.82.76	christophelepinay81@gmail.com		non	non
AMICALE DES CHASSEURS (BONNŒUVRE)	06.58.07.84.25	matthieu.vivant@laposte.net		non	non
AMICALE DES CHASSEURS (MAUMUSSON)	02.40.97.63.35	beziaud.claude@orange.fr		non	non
BIEN VIVRE À SAINT-SULPICE	06.05.04.07.60			non	non
GROUPEMENT D'INTÉRÊT CYNÉGÉTIQUE - GIC (FREIGNÉ)	06.08.81.09.58	alain.barbarin04@orange.fr		non	non
L'ARBRE DE VIE	02.40.12.08.12	larbredevie44@gmail.com	larbredevie44.wixsite.com	oui	non
L'UNION FAIT LA FOI	07.81.76.91.17	j.guerdavid@gmail.com	amentoi.fr	oui	oui
SAINT-MARS CHIENS	06.02.26.79.31	clubsaintmarschiens@yahoo.com	www.club-st-mars-chien.com	oui	non
SEVE (SOLIDARITÉ, ÉVÈNEMENT EN VALLÉE DE L'ERDRE)	06.74.07.26.76	associationseve07@gmail.com		oui	non
SOCIÉTÉ COMMUNALE DE CHASSE (SAINT-SULPICE-DES-LANDES)	06.74.79.83.87	moisegautier@orange.fr		non	non
TERRE-EAU-VENT	02.41.61.40.78	gemiva@neuf.fr		non	non

LOISIRS

CERCLE DE L'ÂGE D'OR	02.40.97.04.39	isabelle.monnier1@orange.fr		non	non
CLUB BON ACCUEIL	02.51.71.04.64	brillem-madeleine@orange.fr		non	non
CLUB DE LA FRATERNITÉ	02.41.92.04.17	michel-jeanneau@orange.fr		non	non
CLUB DE LA VALLÉE DE L'ERDRE	06.47.81.10.57	ferrandm-alice@orange.fr		non	non
CLUB DES JONQUILLES	02.40.97.07.50	clubjonquilles@hotmail.fr	seniors-pays-ancenis.monsite-orange.fr	non	non
CLUB RENCONTRES ET LOISIRS	02.41.92.98.95			non	non
COMITÉ DES FÊTES DE BONNŒUVRE	06.73.82.26.92	comitedesfetes.bonnoeuvre@laposte.net		oui	non
COMITÉ DES FÊTES DE FREIGNÉ	06.84.30.77.23	robert.masse5@wanadoo.fr		non	non
COMITÉ DES FÊTES DE SAINT-MARS-LA-JAILLE	06.76.77.60.10	comitedesfetes.smlj@gmail.com	comite-des-fetes-smlj.e-monsite.com	non	non
COMITÉ DES FÊTES DE VRITZ	06.10.89.56.59	comite.fetes.vritz@gmail.com		non	non
COM'T SULPICIEIN	06.82.31.61.09	comtsulpicien@gmail.com		oui	non
FAMILLES RURALES DE FREIGNÉ	06.83.44.08.05	claire.livenais68@gmail.com		oui	non
FAMILLES RURALES DE MAUMUSSON	06.09.43.38.03	elite1664@hotmail.fr		oui	non
FAMILLES RURALES DE VRITZ	06.61.77.55.51	o2mi@hotmail.fr	www.vallonsdelerdre.fr/famille-rurales-vritz	non	non
FLEURS ET AMBIANCE	06.95.95.26.35	henri.pointeau@orange.fr	www.vallonsdelerdre.fr/fleurs-et-ambiance	non	non
SIRANAC CLUB 44	06.09.37.21.32	i.thievin44@gmail.com		non	non
SYNDICAT D'INITIATIVE	06.44.77.72.75	smljcollections@hotmail.fr	www.vallonsdelerdre.fr/le-syndicat-dinitiative-2	non	non
• ATELIER DU PETIT CHEMIN	06.16.19.16.15	flora.marc@gmail.com		non	non
• ESPACE COLLECTIONS	06.44.77.72.75	smljcollections@hotmail.fr	www.vallonsdelerdre.fr/lespace-collection	oui	non
• LES ROULEURS PASSIONNÉS		les.rouleurs.passionnes@gmail.com		non	non

SOCIAL ET SOLIDARITÉ

ACCOMPAGNEMENT SOLIDAIRE À LA MOBILITÉ (TRANSPORT SOLIDAIRE)	numéro différent suivant la commune	madfourrier@yahoo.fr	www.vallonsdelerdre.fr/transport-solidaire	non	non
ADMR	02.40.29.53.32	paysdenortsurerdre@fed44.admr.org	www.admr44.org	non	non
ASSOCIATION POUR LE DON DE SANG BÉNÉVOLE DE VALLONS-DE-L'ERDRE	06.95.81.84.26	adsbstmars@gmail.com	www.vallonsdelerdre.fr/amicale-des-donneurs-de-sang-benevole	oui	non
AMICALE DES SAPEURS-POMPIERS		amicalespstmars@gmail.com	www.vallonsdelerdre.fr/le-centre-dincendie-et-de-securus	oui	non
ASSOCIATION DES PARALYSÉS DE FRANCE	02.40.97.63.44	dd.44@apf.asso.fr	dd44.blogs.apf.asso.fr	non	non
ASSIEL (ASSOCIATION SOINS ET SOUTIENS INTERCANTONALE ERDRE ET LOIRE)	02.40.96.27.88	accueil@assiel.fr	www.assiel.fr	non	non
ASSOCIATION DE LA RÉSIDENCE DES JARDINS DE L'ERDRE	02.40.97.00.96	residence@lesjardinsdelerdre.fr	www.vallonsdelerdre.fr/maison-de-retraite-residence-la-garenne	non	non
CROIX-ROUGE	02.40.97.02.92		www.vallonsdelerdre.fr/croix-rouge	non	non
ÉCOCYCLERIE TROCANTONS	02.40.97.78.55	contact@trocantons.org	www.trocantons.org	oui	non
FOYER RICHEBOURG	02.41.92.62.85	asso.richebourg@orange.fr	foyer-richebourg.monsite-orange.fr	non	non
LES RESTOS DU COEUR	07.80.36.39.90	pmf.dore@gmail.com	www.restosducoeur44.org	non	non
SECOURS CATHOLIQUE	07.86.49.60.69			non	non

Nom de l'association	Téléphone	Adresse mail	Site internet		
SOCIAL ET SOLIDARITÉ (suite)					
UNC - AFN (BONNOEUVRE)	02.40.97.60.27			non	non
UNC - AFN (FREIGNÉ)	02.41.92.09.24	louis.poirier@yahoo.fr		non	non
UNC - AFN (MAUMUSSON)	02.40.73.16.35	anthony.bernard44@orange.fr		non	non
UNC - AFN (SAINT-MARS-LA-JAILLE)	02.40.97.03.22			non	non
UNC - AFN (SAINT-SULPICE-DES-LANDES)	02.40.97.03.93			non	non
UNC - AFN (VRITZ)	02.41.92.02.59			non	non
UNE FAMILLE UN TOIT	02.40.97.08.68	contact@unefamilleuntoit44.org	www.unefamilleuntoit44.org	non	non
VITAL	02.40.97.41.28	assovital@orange.fr	www.associationvital.fr	oui	non

SPORT					
ACRE (ASSOCIATION DES COUREURS DE LA RÉGION ERDRE)	06.84.33.13.22	sectionacre@gmail.com	www.vallonsdelerdre.fr/association-des-coueurs-de-lerdre	oui	non
AGEM (GYMNASTIQUE ENFANT)	06.64.20.07.13	gymnastique.agem@gmail.com	www.vallonsdelerdre.fr/sms-gymnastique-enfants	non	non
AMICALE DES PÊCHEURS SULPICIENS	06.74.16.04.31	yannfcna@hotmail.fr		oui	non
AMICALE DE PÉTANQUE MAUMUSSONNAISE	02.40.97.06.61	andre.monnier36@sfr.fr		non	non
ARTEM DANSE		artemdance@aol.fr	www.vallonsdelerdre.fr/artem-danse	oui	non
BILLARD CLUB DE VALLONS-DE-L'ERDRE	06.78.00.79.57	billardcvde@gmail.com	smsbillard.blogspot.com	oui	non
CLUB NAUTIQUE SAINT-MARSIEN	06.99.62.33.09	club-nautique-stmars@hotmail.com	clubnautiquesaintmarsien.e-monsite.com	non	non
CTTM (COTELOISE TENNIS DE TABLE MAUMUSSON)		jousset.rachel@bbox.fr		non	non
CYCLO CLUB SAINT-MARSIEN	06.84.22.54.27	edouard.petit@orange.fr	www.vallonsdelerdre.fr/cyclo-club-saint-marsien	non	non
ENTENTE CYCLISTE MAUMUSSONNAISE	06.66.23.91.74	sboisleve@bbox.fr	ecm44.free.fr	non	non
ENTENTE SPORTIVE BELLIGNÉ - MAUMUSSON - LA CHAPELLE	06.60.24.89.70	alex.bezie@gmail.com		oui	non
ESPÉRANCE MULTISPORTS	06.34.62.30.74	falu49@hotmail.fr		non	non
ESPOIRS FREIGNÉENS	02.41.92.06.40	yannickfoucher20@gmail.com		oui	non
FAMILLES RURALES DE FREIGNÉ	06.83.44.08.05	claire.livenais68@gmail.com		oui	non
FAMILLES RURALES DE MAUMUSSON	02.40.97.58.29	zumba.maumusson@hotmail.fr		oui	non
FAMILLES RURALES DE VRITZ	06.61.77.55.51	o2mi@hotmail.fr	www.vallonsdelerdre.fr/famille-rurales-vritz	non	non
FCVLP (FOOTBALL CLUB VALLONS LE PIN)	06.80.05.26.34	fcvallonslepin2021@gmail.com	football-club-vallons-le-pin.footeo.com	oui	non
FITNESS ZUMBA VALLONNAIS	06.64.89.11.73	sms.fitness.zumba@gmail.com	www.vallonsdelerdre.fr/sms-fitness-zumba	non	non
HARLEYÈRE PÉTANQUE	06.85.56.02.55			non	non
GYMNASTIQUE INTER ÂGES	02.40.97.63.70	michel_gautier@orange.fr	www.vallonsdelerdre.fr/gymnastique-inter-ages	non	non
JUDO DES VALLONS-DE-L'ERDRE	06.89.54.50.22	smsjudo@yahoo.fr	www.vallonsdelerdre.fr/sms-judo	oui	non
LA GAULE SAINT-MARSIENNE	06.09.82.13.69	alain.raitiere@orange.fr	www.vallonsdelerdre.fr/la-gaule-saint-marsienne	non	non
LES ARCHERS DES VALLONS-DE-L'ERDRE	06.48.94.58.29	francklebastard@sfr.fr	www.vallonsdelerdre.fr/les-archers-de-lerdre	non	non
LE VOLANT MARSIEN	06.16.04.36.34	guipoun@yahoo.fr	levolantmarsien.jimdo.com	non	non
MULTISPORTS ADULTES	07.61.38.53.03	ass.multisportstmars@laposte.net	www.vallonsdelerdre.fr/association-multisports-adultes-de-saint-mars-la-jaille	oui	non
NEWFEEL YOGA	06.12.17.37.64	christelle.newfeel@gmail.com		oui	non
PÉTANQUE BONNOEUVRE	06.87.06.98.95	bjc.hoguet@gmail.com		non	non
RELAX NAT'	06.27.59.73.14	nathguillet@orange.fr	www.vallonsdelerdre.fr/sophrologie-2	non	non
SAINT MARS DANSE	06.07.97.53.10	lcq22@free.fr	www.vallonsdelerdre.fr/saint-mars-danse	non	non
SAINT-MARS MUSCU	06.50.93.06.76	smm44540@gmail.com	www.vallonsdelerdre.fr/saint-mars-muscu	non	non
SAINT-MARS-LA-JAILLE PÉTANQUE	02.40.97.67.80	saintmarslajaille.petanque@yahoo.com	www.vallonsdelerdre.fr/saint-mars-la-jaille-petanque	non	non
SMS TENNIS DE TABLE	06.50.12.26.22	jean-jean_1@outlook.fr	www.vallonsdelerdre.fr/sms-tennis-de-table	non	non
TENDANSE&CIE	06.82.61.74.82	tendanse.cie@gmail.com	www.vallonsdelerdre.fr/tendanse-cie	non	non
VAL'ON DANSE	06.48.27.13.77	val.on.danse@gmail.com	www.vallonsdelerdre.fr/valon-danse	non	non
YOGA-SONG	06.69.00.83.60	brunog68@yahoo.com		non	non

JANVIER

En raison du contexte sanitaire actuel, le conseil municipal, en date du 14 décembre 2021, a décidé d'annuler les cérémonies des vœux.

- 18 | Galette et assemblée générale
par le Club de la Vallée de l'Erdre
- 21 | Assemblée générale
par l'Entente Cycliste Maumussonnaise
- 22 | Repas des aînés (à emporter)
par la commune de Vallons-de-l'Erdre
- 28 | Spectacle "Dédale" par la Compagnie Bissextille
par la commune de Vallons-de-l'Erdre (saison culturelle)
- 28 | Assemblée générale
par le Com't Sulpicien

FÉVRIER

- 05 | Concours de belote
par l'Association pour le Don de Sang Bénévole
- 05 | Course nocturne de la Chandeleur (2^e édition)
par l'ACRE
- 06 | Opération "petit-déjeuner" (vente de viennoiseries et portage à domicile)
par l'APEL de l'école Sacré Cœur (Saint-Sulpice-des-Landes)
- 10 | Assemblée générale
par le Club des Jonquilles
- 11 | Don de sang (Freigné)
par l'Association pour le Don de Sang Bénévole

MARS

- 04 | Concert "Charlot joue en concert" par l'ONPL
par la commune de Vallons-de-l'Erdre (saison culturelle)
- 05 | Spectacle de l'humoriste Elian RABINE
par l'Amicale des chasseurs de Maumusson
- 05 | Assemblée générale
par l'Association pour le Don de Sang Bénévole
- 12 | Boom des enfants
par APEM (Maumusson)
- 12 | Irish Party
par La Maumission
- 12 | Variétés de Vritz Variety Village
13 | par Familles Rurales de Vritz
- 18 | Variétés de Vritz Variety Village
19 | par Familles Rurales de Vritz
- 19 | Concours de belote
par le Club des Jonquilles

s.d. | Pot au feu
par le Club de la Vallée de l'Erdre

s.d. | Concours de belote
par le Com't Sulpicien

AVRIL

- 02 | Théâtre "Mon père est une chanson de variétés" par L'outil de la Vraisemblance
par la commune de Vallons-de-l'Erdre (saison culturelle)
- 10 | Élection présidentielle - 1^{er} tour
- 10 | Vide-grenier
par l'OGEC de l'école Sainte Marie (Maumusson)
- 12 | Don de sang (Bonnœuvre)
par l'Association pour le Don de Sang Bénévole
- 23 | Concert de La Cantaria et de Babel Canto au profit du Foyer Richebourg
par le Foyer Richebourg
- 23 | Spectacle "Monton noir" par la compagnie Piment Lanque d'Oiseau
par la commune de Vallons-de-l'Erdre (saison culturelle)
- 24 | Élection présidentielle - 2nd tour

MAI

- 07 | Concours de pétanque
par l'Amicale Laïque Jules FERRY
- 08 | Cérémonies commémoratives du 8 mai
par la commune de Vallons-de-l'Erdre
- 14 | Concours de belote
par le Club de la Vallée de l'Erdre
- 14 | Marché de printemps
par l'OGEC de l'école Sainte Marie (Maumusson)
- 14 | Spectacle "Le plus grand cabaret Vallonnais"
par la commune de Vallons-de-l'Erdre (saison culturelle)
- 15 | Randonnées cyclo, VTT et pédestre
par l'Entente Cycliste Maumussonnaise
- 21 | Concert à l'église Saint-Médard
par Les Amis de l'Orgue
- 21 | Randonnée
par le Com't Sulpicien
- 28 | Festival Ô Mauvais Buisson
par La Maumission
- s.d. | Animation autour de la parentalité
par l'APEM (Maumusson)

JUIN

- 04 | Gala de danse
par TendanSe & Cie
- 08 | Don de sang (Bonnœuvre)
par l'Association pour le Don de Sang Bénévole

- 12 | Élections législatives - 1^{er} tour
- 12 | Opération croissants
par **APEM (Maumusson)**
- 18 | Portes ouvertes du Foyer Richebourg
par **le Foyer Richebourg**
- 18 | Gala de danse
- 19 | par **ARTEM Danse**
- 19 | Élections législatives - 1^{er} tour
- 26 | Kermesse
par **l'APEL de l'école Sacré Cœur (Saint-Sulpice-des-Landes)**
- 26 | Kermesse
par **l'OGEC de l'école Sainte Marie (Maumusson)**

JUILLET

- 02 | Forum des associations
par **la commune de Vallons-de-l'Erdre**
- 02 | Fête de l'école Jules FERRY
par **l'Amicale Laïque Jules Ferry**
- 02 | Course cycliste communale suivie d'un repas champêtre
par **l'Entente Cycliste Maumussonnaise**
- 03 | Courses cyclistes départementales et régionales
par **l'Entente Cycliste Maumussonnaise**

Tous les mardis **Esti'Vallons**
par **la commune de Vallons-de-l'Erdre**

AOÛT

- 09 | Don de sang (Bonnœuvre)
par **l'Association pour le Don de Sang Bénévole**
- 11 | Pique-nique
par **le Club des Jonquilles**
- 14 | Festival des cons
par **Les Nains de la Noë**

Tous les mardis **Esti'Vallons**
par **la commune de Vallons-de-l'Erdre**

SEPTEMBRE

- 01 | Randonnée "la Bonnœuvriène"
par **le Comité des Fêtes de Bonnœuvre**
- 11 | Sorties vélo et pédestre (réservées aux adhérents)
- 12 | par **l'Entente Cycliste Maumussonnaise**
- 17 | Concours de belote
par **le Club de la Vallée de l'Erdre**
- 17 | Forest'trail
par **l'ACRE**
- s.d. | 100 ans de l'école
par **l'APEL de l'école Sacré Cœur (Saint-Sulpice-des-Landes)**

OCTOBRE

- 06 | Repas du club
par **le Club des Jonquilles**

- 14 | Don de sang (Freigné)
par **l'Association pour le Don de Sang Bénévole**
- 22 | Concours de belote
par **le Foyer Richebourg**
- 22 | Concours de la Chanson française
par **le Comité des Fêtes de Saint-Mars-la-Jaille**
- 25 | Repas annuel
par **le Club de la Vallée de l'Erdre**
- 29 | Salon des collectionneurs
- 30 | par **le Syndicat d'Initiative**

NOVEMBRE

- 11 | Cérémonies commémoratives du 11 novembre
par **la commune de Vallons-de-l'Erdre**
- 16 | Questions pour des champions
par **le Club des Jonquilles**
- 19 | Concours de belote à la pintade
- 20 | par **le Club des Jonquilles**
- 19 | Variétés de Maumusson
- 20 | par **Maum'Art**
- 26 | Variétés de Maumusson
- 27 | par **Maum'Art**

DÉCEMBRE

- 02 | Variétés de Maumusson
- 03 | par **Maum'Art**
- 02 | Téléthon
- 03 | par **l'Entente Cycliste Maumussonnaise**
- 02 | 10 ans déjà !
- 03 | Le Théâtre du Passant fait la fête !
- 04 | par **le Théâtre du Passant**
- 04 | Bourse aux fèves
par **le Syndicat d'Initiative**
- 09 | 10 ans déjà !
- 10 | Le Théâtre du Passant fait la fête !
- 11 | par **le Théâtre du Passant**
- 16 | Don de sang (Bonnœuvre)
par **l'Association pour le Don de Sang Bénévole**
- 18 | Concert exceptionnel pour les 10 ans de l'association
par **Les Amis de l'Orgue**
- 20 | Bûche de Noël
par **le Club de la Vallée de l'Erdre**

ATTENTION

La liste des manifestations n'est pas exhaustive.
Les dates sont susceptibles d'être modifiées ou annulées en fonction de l'évolution de la situation sanitaire.
s.d. = sans date (date non fixée/confirmée à ce jour)

Carnet de vie



MARIAGES*

Janvier

23 | **CARRIÈRE Mégane** et **COUTIN Pierre**
Saint-Sulpice-des-Landes

Avril

03 | **DOUILLARD Sylvie** et **RIOULT Dominique**.....
Bonnœuvre

Mai

22 | **DEMARETZ Delphine** et **DOS SANTOS Emmanuel**.....
Saint-Mars-la-Jaille

29 | **GUIMARD Nadia** et **CLAUDIC Denis**.....
Saint-Mars-la-Jaille

Juin

11 | **JUVIN Fanny** et **FORGARD David** ..
Saint-Sulpice-des-Landes

19 | **GATINEAU Nathalie** et **LECOMTE Eric**
Bonnœuvre

19 | **TERRIEN Chantal** et **LABARRE André**.....
Freigné

19 | **PARMENTIER Claire** et **RODRIGUEZ Arnaud**
Saint-Mars-la-Jaille

25 | **CÉDAT Vanessa** et **ROULOIS Samuel**
Maumusson

26 | **PINEAU Sylvie** et **COLOU Christophe**
Saint-Mars-la-Jaille

Juillet

24 | **CORNUAILLE Linda** et **RIGAUD Benoît**
Maumusson

31 | **BRIANT Lucie** et **PITON Clément** ..
Saint-Sulpice-des-Landes

Août

07 | **BRIFFAUD Fabienne** et **VITRY Cédric**
Maumusson

07 | **HAMON Mélanie** et **LEMAIRE Florian**.....
Saint-Sulpice-des-Landes

14 | **BOURGEOIS Hélène** et **ÉPIÉ Benoît**
Bonnœuvre

28 | **GERGAUD Élise** et **FOUCHER Yoann**.....
Maumusson

28 | **ROUILLEAU Tiffanie** et **SIMCES Karl**.....
Maumusson

Septembre

11 | **ROUSSEAU Mélodie** et **MARGAT Yoann** ..
Saint-Mars-la-Jaille

25 | **VASSEUR Sabrina** et **PERROUIN Thierry**.....
Freigné

Octobre

02 | **DURAND Alan** et **LEROUX Francine**.....
Saint-Mars-la-Jaille



NAISSANCES*

Décembre 2020

01 | **SIMOES Kaylia**
Maumusson

08 | **ORHON Marcelin**
Maumusson

21 | **POURNEAU Soléa**
Saint-Mars-la-Jaille

23 | **GLÉDEL Lonys**.....
Saint-Sulpice-des-Landes

31 | **CHEVIS Malo**
Freigné

Janvier

07 | **DOSSO Mohamed-Bryan**
Saint-Mars-la-Jaille

14 | **GUILLET Lexie**
Maumusson

23 | **ROBIN Elijah**.....
Maumusson

28 | **BIOTEAU Méline**
Maumusson

Février

01 | **BOUGUER Célia**.....
Freigné

19 | **MERCIER Léa**.....
Maumusson

25 | **RICHARD Marceau**.....
Saint-Mars-la-Jaille

25 | **LANDRON Mila**
Vritz

28 | **VERGER Jonaël**
Bonnœuvre

Avril

- 01 | PIPARD Sarah Saint-Mars-la-Jaille
 06 | BOUCHENE Raphaël Saint-Mars-la-Jaille
 17 | VOGEL Arya Saint-Mars-la-Jaille
 19 | LARDEUX Kenzo Vritz

Mai

- 01 | POINTEAU Anna Freigné
 11 | JAMET Léo Maumusson
 20 | SIMON LLAURENSY Jules Maumusson
 22 | ROBERT Luiz Saint-Sulpice-des-Landes
 28 | JEAN Gabriel Saint-Sulpice-des-Landes
 28 | JEAN Anaëlle Saint-Sulpice-des-Landes

Juin

- 04 | TRIMOREAU Capucine Maumusson
 10 | DERRADJI Wanis Freigné
 21 | HILLAIRET Adeline Vritz

Juillet

- 22 | CAETANO GOMES Emma Saint-Mars-la-Jaille
 26 | POIRIER Noa Freigné
 29 | ROUZEAU MIETTE Erwann Bonncœuvre

Août

- 05 | LENEIL Maé Saint-Mars-la-Jaille
 05 | MARTINS DOS SANTOS Gabriel Saint-Mars-la-Jaille
 05 | REZZOAGLI Alice Vritz

- 09 | THIÉVIN Mia Saint-Mars-la-Jaille
 09 | ESNAULT Gabin Freigné
 20 | DUDUIALA Angelina Bonncœuvre
 24 | RADUCAN Fabian Saint-Mars-la-Jaille

Septembre

- 18 | DARMONY CADIOU Yoan Freigné
 20 | MORTIER Jade Bonncœuvre
 21 | SEILLER Leïla Maumusson
 29 | COCHON Maël Saint-Mars-la-Jaille

Octobre

- 21 | THARREAU Joanne Maumusson
 28 | CHÉNAIS Diego Maumusson
 28 | GUILLEMIN Ari Maumusson

Novembre

- 02 | ROECKEL Wessley Maumusson
 02 | BAUDOUIN Hinatéa Vritz
 09 | SANTOS Lenny Saint-Mars-la-Jaille
 10 | CHESNEAU Margaux Saint-Sulpice-des-Landes
 11 | BEAUMARD Louison Freigné
 11 | LANDRY Lily Saint-Sulpice-des-Landes
 12 | PINEAU Élèna Freigné
 18 | LÉPINAY Mylane Saint-Sulpice-des-Landes
 22 | GICQUEAU Benjamin Freigné
 28 | PAILLUSSON Laël Freigné
 28 | ROUSSE ANIS Esteban Freigné

**DÉCÈS*****Décembre 2020**

- 02 | LEBRUN Gérard - 65 ans Maumusson
 04 | TUSSEAU Albert - 92 ans Vritz
 07 | PLOQUIN Marie - 92 ans Maumusson
 15 | GONTIER Michel - 65 ans Saint-Mars-la-Jaille
 20 | ESNAULT épouse BOURRIGAU Agnès - 56 ans Freigné

Janvier

- 04 | VIAVANT Gilbert - 90 ans Saint-Sulpice-des-Landes
 06 | TAPIN épouse POIRIER Marie - 72 ans Freigné
 14 | ROYNÉ veuve BOURRIGAUD Irène - 96 ans Saint-Mars-la-Jaille

- 23 | BRECHETEAU Gérard - 77 ans Saint-Mars-la-Jaille
 27 | HARDY Bernard - 67 ans Saint-Sulpice-des-Landes

Février

- 04 | CORNUAILLE Joseph - 91 ans Maumusson
 05 | JEANNEAU veuve ROBERT Marie - 94 ans Saint-Mars-la-Jaille
 07 | JEANNEAU épouse TRICHET Monique - 72 ans Bonncœuvre
 08 | AUFRAY Georges - 81 ans Saint-Sulpice-des-Landes
 13 | PORTRAIT veuve THOMAZEAU Marie-Thérèse - 73 ans Vritz
 14 | GAUDIN Étienne - 69 ans Bonncœuvre
 14 | LEGAULT Albert - 87 ans Saint-Mars-la-Jaille
 19 | ESNAULT André - 84 ans Freigné

Mars

- 04 | **MAISONNEUVE** veuve **ROBIN Marie-Thérèse** - 73 ans Saint-Mars-la-Jaille
- 11 | **YDIER** veuve **MOINARDEAU Madeleine** - 93 ans Saint-Mars-la-Jaille
- 19 | **JUVIN Yves** - 72 ans Saint-Mars-la-Jaille
- 21 | **FOURRIER** veuve **PAGEAU Louise** - 100 ans Saint-Mars-la-Jaille
- 26 | **LEMOINE Gérard** - 79 ans Maumusson

Avril

- 01 | **BOURSIKOT** veuve **BORDAY Yvette** - 95 ans Saint-Mars-la-Jaille
- 01 | **LHÉRIAU** veuve **COCHARD Léa** - 90 ans. Saint-Mars-la-Jaille
- 05 | **HAMON** veuve **ALLOYER Gisèle** - 93 ans Freigné
- 06 | **COLOU Moïse** - 79 ans Saint-Mars-la-Jaille
- 08 | **DANILO Pierre** - 87 ans Saint-Mars-la-Jaille
- 08 | **MAINGUY André** - 87 ans Vritz
- 16 | **RICHOMME Caroline** - 35 ans Maumusson
- 23 | **COQUEREAU Édouard** - 81 ans Freigné
- 29 | **BOURGEOIS Alphonse** - 89 ans Saint-Mars-la-Jaille

Mai

- 14 | **RONTARD** veuve **RABIN Louise** - 99 ans.. Saint-Mars-la-Jaille
- 17 | **PAUDOIE Maurice** - 94 ans Saint-Mars-la-Jaille
- 18 | **TEMPLÉ Maurice** - 74 ans Bonnœuvre
- 19 | **TRIMOREAU Michel** - 78 ans Saint-Mars-la-Jaille
- 22 | **PROVOST épouse POIRIER Annick** - 65 ans Freigné
- 24 | **LANOË Louis** - 76 ans Saint-Mars-la-Jaille
- 28 | **BODINIER Jean** - 93 ans Saint-Mars-la-Jaille
- 29 | **BOURGEOIS Alphonse** - 89 ans Saint-Mars-la-Jaille

Juin

- 04 | **POIRIER Jean-Claude** - 72 ans Freigné
- 05 | **CLÉNET Marie** - 101 ans Saint-Mars-la-Jaille
- 12 | **GRASSET épouse MARSAC Marie-Claire** - 82 ans Vritz
- 13 | **CRUAUT Jérémy** - 33 ans Vritz
- 14 | **HARDY Marguerite** - 66 ans Saint-Sulpice-des-Landes
- 20 | **PLESSIS épouse ESNAUX Marcelle** - 85 ans Saint-Mars-la-Jaille

Juillet

- 05 | **BOURON Mickaël** - 43 ans Vritz
- 10 | **WALLET Sylvia** - 70 ans Saint-Mars-la-Jaille
- 14 | **MORTIER épouse GUILLET Marie-Thérèse** - 72 ans Saint-Mars-la-Jaille
- 14 | **RICHARD épouse EVON Catherine** - 44 ans Vritz
- 21 | **ROLAND veuve DAVODEAU Denise** - 92 ans Saint-Mars-la-Jaille

Août

- 01 | **PLOTEAU** veuve **CHEVALIER Madeleine** - 91 ans Saint-Mars-la-Jaille
- 02 | **BERNARD Maurice** - 91 ans Saint-Mars-la-Jaille
- 06 | **DE JÉSUS Yves** - 57 ans Saint-Mars-la-Jaille
- 18 | **GOISLOT Joseph** - 85 ans Saint-Mars-la-Jaille
- 20 | **EON DUVAL Yves** - 93 ans Saint-Mars-la-Jaille

Septembre

- 11 | **MONNIER** veuve **BARBOT Marie-Claire** - 88 ans Vritz
- 14 | **CHARLES Jean-Paul** - 80 ans Saint-Mars-la-Jaille
- 14 | **ROYER Paul** - 72 ans Saint-Mars-la-Jaille
- 30 | **LANDAIS Michèle** - 93 ans Bonnœuvre
- 30 | **LUSSEAU Yves** - 59 ans Bonnœuvre

Octobre

- 07 | **DÉMAS Louis** - 81 ans Saint-Mars-la-Jaille
- 24 | **PINEAU Pierre** - 89 ans Bonnœuvre

Novembre

- 03 | **ELUARD** veuve **MACÉ Eugénie** - 93 ans. Saint-Mars-la-Jaille
- 03 | **BRUNET** veuve **CLAVEREAU Michelle** - 86 ans Freigné
- 04 | **GUERRIER Gaëtan** - 76 ans Saint-Mars-la-Jaille
- 09 | **GAUTIER épouse GUILLET Léa** - 85 ans Freigné
- 10 | **PELÉ épouse GASNIER Marie-Louise** - 91 ans Freigné
- 20 | **GASNIER Joseph** - 93 ans Freigné
- 27 | **VERGER** veuve **PICHOT Marie-Thérèse** - 96 ans Saint-Mars-la-Jaille
- 29 | **BEUCHER Marcel** - 89 ans Saint-Mars-la-Jaille

*Jusqu'au 1^{er} décembre 2021

Les naissances, mariages et décès pour lesquels les personnes et familles n'ont pas donné leur accord pour une parution dans la presse n'apparaissent pas dans ces pages.

Informations pratiques

➤➤ Mairie

📍 18 avenue Charles-Henri de COSSÉ BRISSAC
Saint-Mars-la-Jaille
44540 Vallons-de-l'Erdre

☎ 02.85.29.33.00
(standard ouvert du lundi au vendredi de 9h à 12h30 et de 14h à 17h30 et le samedi de 9h à 12h)

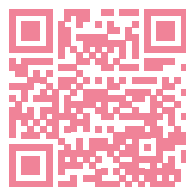
✉ contact@vallonsdelerdre.fr

🌐 www.vallonsdelerdre.fr

📘 CommunedeVallonsdelErdre

📷 @vallonsdelerdre

📺 Chaine Youtube



Retrouvez toutes
les informations
sur la commune

➤➤ Horaires d'ouverture des mairies déléguées

[Bonnœuvre]

(Également agence postale communale)

- Lundi, mardi, mercredi et vendredi : 9h - 12h15
- Samedi (semaines paires) : 9h - 12h

[Saint-Mars-la-Jaille]*

- Lundi, mardi, jeudi et vendredi : 9h - 12h15 / 14h - 17h
- Mercredi : 9h - 12h15
- Samedi : 9h - 12h

[Freigné]

(Également agence postale communale)

- Du lundi au vendredi : 14h - 17h
- Samedi (semaines impaires) : 9h - 12h

[Saint-Sulpice-des-Landes]

(Également agence postale communale)

- Du lundi au vendredi : 14h - 17h

[Maumusson]

(Également agence postale communale)

- Du lundi au vendredi : 9h - 12h15
- Samedi : 9h - 12h (semaines paires)

[Vritz]

(Également agence postale communale)

- Du lundi au vendredi : 9h - 12h15

* Passeports et cartes nationales d'identité uniquement sur rendez-vous