



# Plan National de piégeage de printemps des Frelons Asiatiques

# Contexte

## Préoccupations liées aux frelons asiatiques

- Pour les apiculteurs : impact sur les ruches et pour la biodiversité
- Pour les collectivités et les particuliers :
  - problème de santé publique
  - coût financier lorsque qu'il y a une prise en charge de la destruction des nids

## Plan de lutte national contre le Frelon Asiatique finalisé en 2022

- Piégeage des fondatrices au printemps préconisé
- Déploiement national avec les régions, les départements et les communes



# Présentation des Frelons

Il existe 22 espèces de frelons dans le monde.  
La France n'est concernée que par :

**Vespa crabro**



Le Frelon européen *Vespa crabro* - © Entomart à <http://home.tiscali.be/entomart.ins/>

**Vespa velutina nigrithorax**



Frelon asiatique sur fleur d'aster à Agen (Lot-et-Garonne), octobre 2006 - Cliché J. Haxaire

# Comment les différencier ?

## **FRELON ASIATIQUE**

### **Taille adulte**

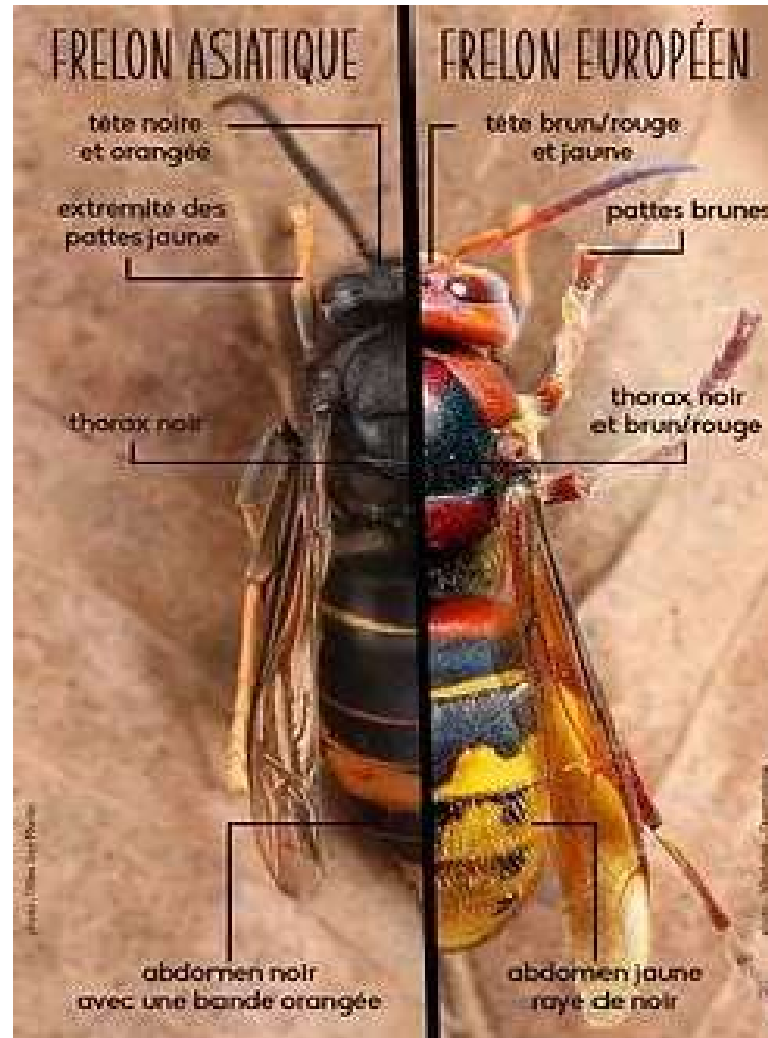
Reine : 24-32 mm  
Ouvrière : 20-26 mm  
Mâle : 24-27 mm

### **Description**

La tête est orange avec un front noir. Le thorax est entièrement brun noir.

L'abdomen est composé de segments abdominaux bruns bordés d'une fine bande jaune avec **un seul segment orangé**.

Les pattes sont jaunes à leurs extrémités.



## **FRELON EUROPÉEN**

### **Taille adulte**

Reine : 27- 39 mm  
Ouvrière : 19-30 mm  
Mâle : 21-31 mm

### **Description**

La tête est jaune avec un front orangé. Le thorax est taché de roux, de noir et de jaune.

L'abdomen est **entièrement jaune rayé de noir**.

Les pattes sont brunes.

# Femelle ou mâle ?

La Femelle



Le Mâle



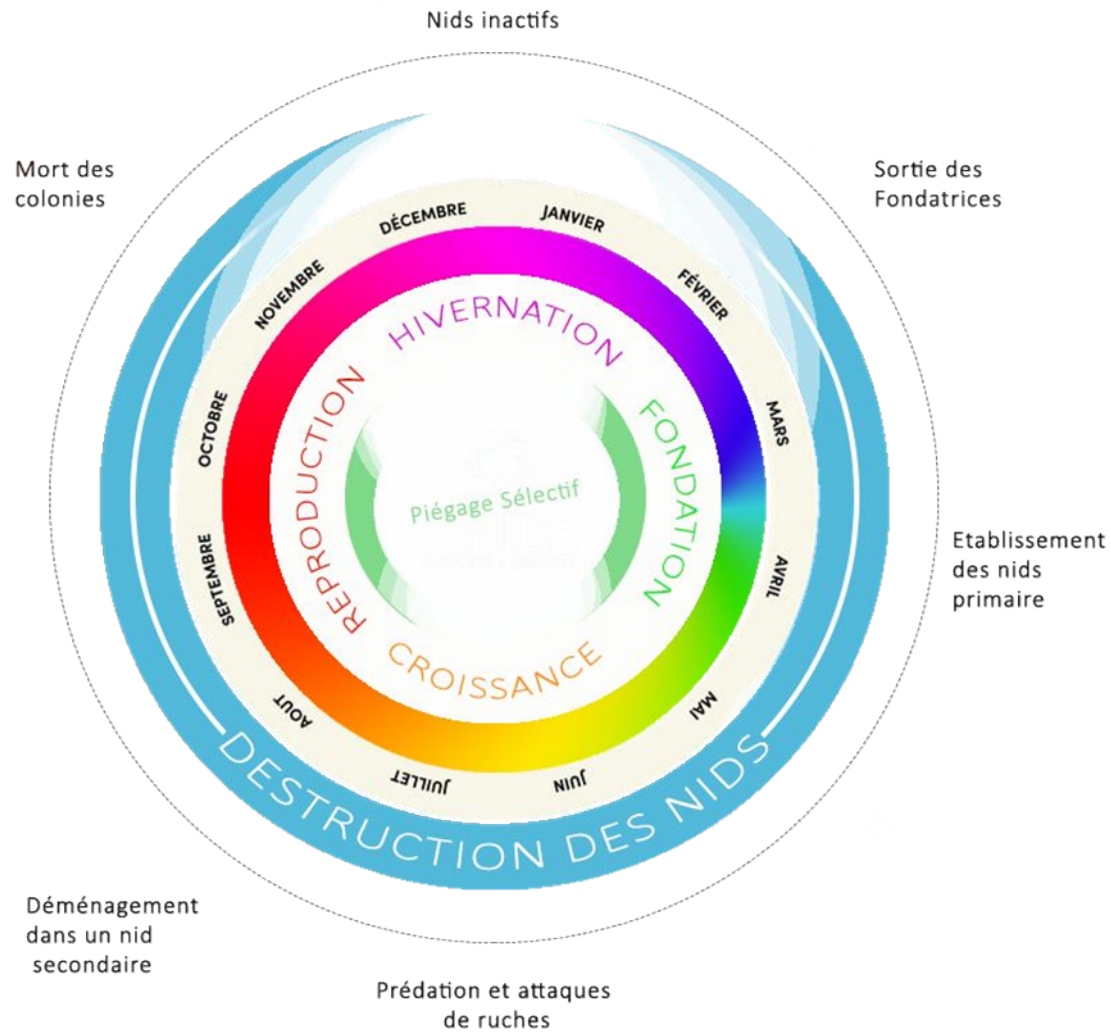
# Femelle ou mâle ?

Femelle: aiguillon très long

Mâle : partie reproductrice en extension

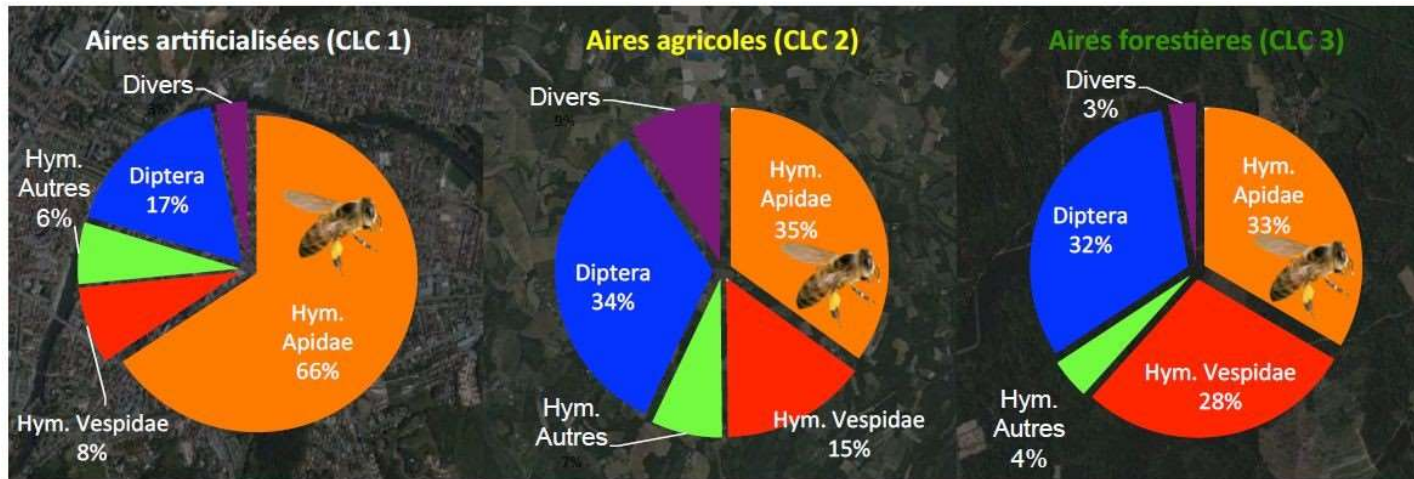


# Cycle biologique du frelon asiatique



# Leur alimentation

Les frelons asiatiques se nourrissent de protéines qu'ils trouvent dans la chair des insectes. Les abeilles constituent entre 30 et 70% de leur régime alimentaire selon la localisation, les autres insectes le complètent.





# Fondation au printemps – nid primaire

En mars, une reine fondatrice construit, pond, défend et nourrit son nid.

Ces nids, dits primaires, sont souvent à moins de 4 mètres de hauteur et à l'abri.

Les premières ouvrières naissent 3 semaines après.



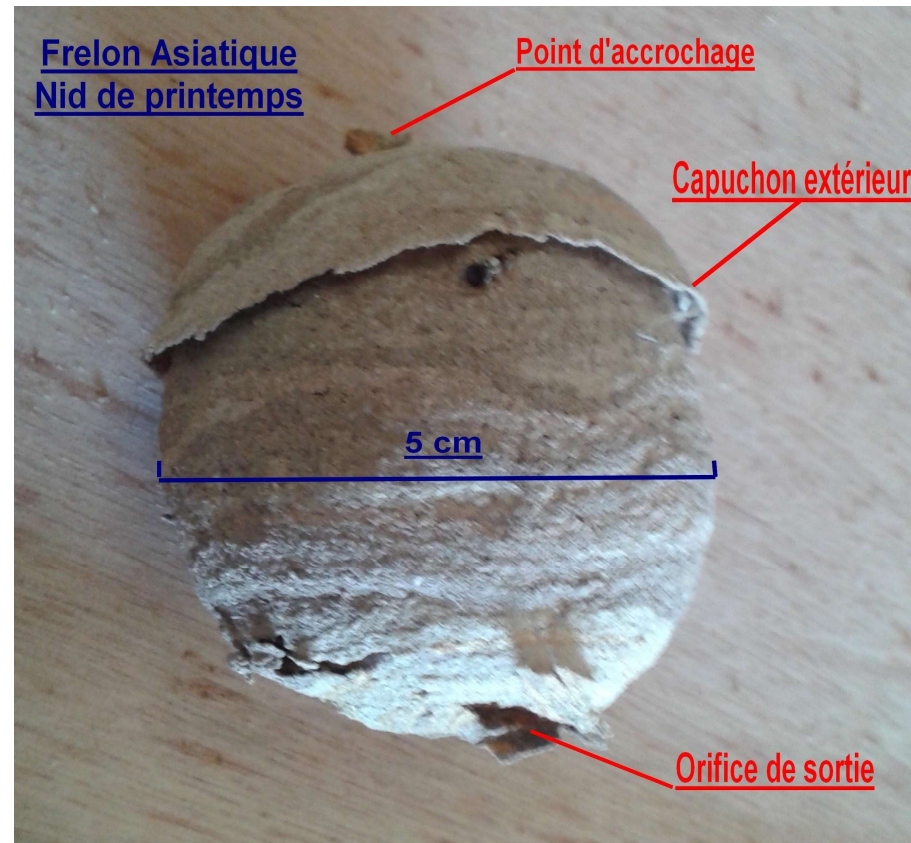
# Fondation au printemps – nid primaire

Les nids primaires sont faciles à repérer.

Il est essentiel de les détruire car ils représentent un risque pour l'homme,

Les frelons vont construire un nid secondaire et déménager vers le mois de juin.

Les deux nids fonctionnent en parallèle un peu avant la migration.



# Déménagement en été – nid secondaire

Les nids secondaires sont souvent en hauteur dans les arbres, espacés de 500 mètres, avec une source d'eau à proximité.

Mais il y a de plus en plus d'exceptions.

Ce nid beaucoup plus gros peut contenir des milliers d'individus.



# Primaire ou secondaire, comment les différencier ?

## NID PRIMAIRE

Endroit abrité (ruche vide, mangeoire ou nichoir à oiseaux, trou dans un mur, bord de toit, cabane de jardin...)

Début du printemps

Sortie par le bas

Petite taille (taille d'un melon maximum)



## **NID SECONDAIRE**

Endroit souvent en hauteur > 4m, cime des arbres, proximité du nid primaire et d'une source d'eau

Début d'été

Orifice de sortie petite et latérale

Grande taille (jusqu'à 80 cm de diamètre et 1m de hauteur)



# Reproduction – fin d'été et automne

Fin juin quelques femelles fécondées migrent dans les arbres.

**1 nid = 100 reines fécondées / Soit des fondatrices potentielles.**

Les mâles peuvent parcourir plusieurs dizaines de km.

Une colonie de frelons asiatiques produit environ 13 000 ouvrières au total sur une saison. Pour se **nourrir une colonie consomme environ 97 000 insectes, soit 11kg.**

La vie d'un frelon asiatique serait de 30 jours en période estivale et de 55 jours lorsque le printemps est très favorable.

Une reine fondatrice a une espérance de vie d'un an.

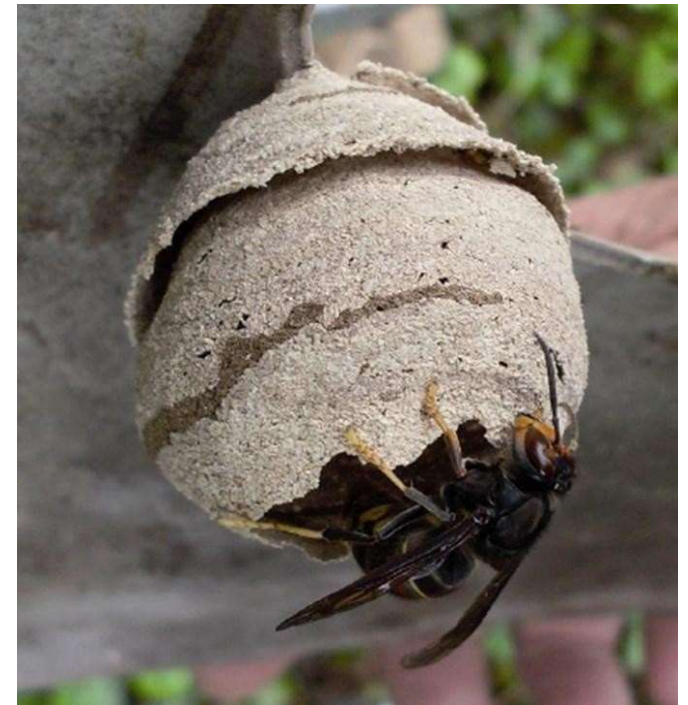


# Hiver : dormance

À partir de novembre, les reines fécondées partent hiverner (tas de bois, ruches abandonnées, dans le sol, sous les écorces, dans le nid, ...).

Les mâles ne survivront pas à l'hiver.

Dès que les températures vont remonter fin janvier, ou février, les reines fécondées qui ont survécu vont entamer un nouveau cycle.



# Méthode de lutte

## Le piégeage de printemps

Utiliser **des pièges à sélection physique**, de type nasse avec des cônes d'entrée. **Les pièges bouteille non sélectifs sont à proscrire.**

L'appât, s'il est liquide, doit imbiber une éponge ou des billes d'argiles et être séparé de l'intérieur du piège par un grillage à maille fine.

Les pièges sont à placer à **côté d'une source de nourriture de fleurs printanières**, arbres et arbustes mellifères en fleur... **Positionnés au soleil.**

Ne pas hésiter à déplacer le piège en fonction de la floraison.

**Les dates clés du piégeage:**

Début après les dernières gelées  
quand on a 3 jours  $>12^{\circ}\text{C}$

**Du 15 février au 15 Mai.**

**Fin obligatoire au 15 Mai**, ou avant si la sélectivité diminue.

Sur rucher **uniquement** une période peut être rajoutée :

**De juin à mi novembre.**

# Méthode de lutte

## Le piégeage de printemps



### Entre le 15 février et le 15 mai

- **Pièges sélectifs** (piège bouteille non sélectif à proscrire)
- **Appât sucré** : 1/3 vin rouge, 1/3 bière brune, 1/3 sirop de cassis
- Toujours mettre des billes d'argile, du tissu,... un moyen pour éviter la noyade des insectes (sauf si appât séparé)

À ces dates là, seules les fondatrices sont présentes chez le frelon asiatique.



# Piégeage de printemps Récapitulatif de la méthode

## Du 15 février au 15 mai

- Mettre le piège sélectif en hauteur (1m/1m50) ou à même le sol
- Orientation de la grille latérale Sud / Sud-Est
- Légère inclinaison vers l'avant pour l'évacuation de l'eau
- Appât à l'intérieur séparé par une grille fine
- Appât qui doit être changé tous les 15 jours ou tous les 5 jours en cas de fortes chaleurs.
- On peut laisser le frelon asiatique, mort à l'intérieur, il fera office d'appât.
- En cas de doute, congélation des pièges 4 heures avant ouverture.

Le frelon asiatique est peu agressif, seul et loin du nid, mais les nids sont de plus en plus près des habitations, garages, abris de jardin ...

**Près du nid**, la colonie est TRÈS agressive → taille, élagage, récolte de fruits = **PRUDENCE**

# Piégeage de printemps Récapitulatif de la méthode



À l'aide du document fourni par la commune, un relevé de piège est à faire tous les mois en indiquant le nombre et le type d'insectes capturés.

**Ce relevé est à transmettre à la commune entre le 1<sup>er</sup> et le 05 de chaque mois à l'adresse mail suivante:**

[amenagement.secretariat@vallonsdelerdre.fr](mailto:amenagement.secretariat@vallonsdelerdre.fr)

## Evaluation du piégeage de printemps

apicole Pays-de-la-Loire

	Exemple	Piège n° 1	Piège n° 2	Piège n° 3	Piège n° 4	Piège n° 5
Date du relevé du piège	12/01/2023					
Quelle est la commune du piège ? Code postal - Nom de commune	44120-vertou					
Adresse ou quartier du piège	mortière					
Type de piège ? (passe, bouteille, cloche, autres)	passer - marque x					
Si autre en type de pièce merci de préciser						
Type d'appât (sucrée, sirup, brèche, sardine, croquette, frelons, phéromone...)	bière + sirup					
Nombre de Frelon Asiatique	0					
Nombre de Frelon Européen	0					
Nombre d'autres insectes ? Mettre l'identification, ex: <b>Mouches - 4</b> <b>Guêpes - 2</b>	mouche 2 non identifiée mais pas Frelon !					
Hauteur du piège	1m					
Observations	piège sur rucher					

Merci de nous renvoyer votre évaluation de piégeage de printemps par le moyen qui vous convient

# Engagements du piégeur

- Piéger du 15 février au 15 mai
- Transmettre le relevé de piégeage tous les mois, entre le 1<sup>er</sup> et 05, à la commune
- Transmettre à la commune toute présence de nid
- Si volonté de ne plus participer au piégeage, restituer le piège à la commune qui en est propriétaire

# Contacts utiles

## Commune

Assistante du pôle aménagement

02 85 29 33 00

[amenagement.secretariat@vallonsdelerdre.fr](mailto:amenagement.secretariat@vallonsdelerdre.fr)

## Association Sanitaire Apicole de Loire-Atlantique

06 11 15 18 22

*Référent local* : Patrick GUÉGAN