

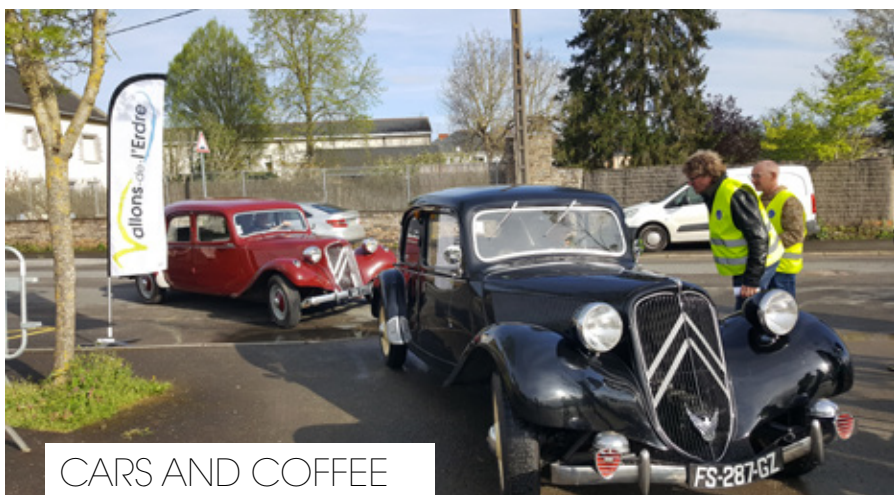
Au fil des vallons



Dossier p. 10
LE BUDGET 2024

N°63
Mai & juin
2024

 Vallons-de-l'Erdre



CARS AND COFFEE

Dimanche 7 avril, de nombreux véhicules étaient rassemblés au plan d'eau de Saint-Mars-la-Jaille.



RELAIS PETITE ENFANCE

Les enfants accueillis chez les assistantes maternelles ont pu profiter de 4 ateliers de sophrologie ludique, animés par Nadège, sophrologue.



MULTI-ACCUEIL

Mardi 16 avril, les enfants du multi-accueil Les Cabrioles ont visité le Centre d'Incendie et de Secours de Vallons-de-l'Erdre : l'occasion de rencontrer les Pompiers de Saint-Mars-la-Jaille et de découvrir leur matériel.



RENCONTRE INTERGÉNÉRATIONNELLE

Mercredi 21 février, des « JO intergés » ont été organisés par l'accueil du mercredi et l'EHPAD Les Jardins de l'Erdre.



CONSEIL MUNICIPAL DES JEUNES

Mercredi 28 février, le Conseil Municipal des Jeunes a visité l'Hôtel du département de la Loire-Atlantique à Nantes. Une visite de 2h avec Remy ORHON, Conseiller départemental, leur a permis de comprendre le fonctionnement et les missions du conseil départemental.

CONTACT

18 avenue Charles-Henri de Cossé Brissac,
Saint-Mars-la-Jaille, 44540 VALLONS-DE-L'ERDRE
02.85.29.33.00 | contact@vallonsdelerdre.fr
www.vallonsdelerdre.fr



CHÈRE VALLONNAISE, CHER VALLONNAIS,

Les mois de mai et juin réservent à Vallons-de-l'Erdre de nombreux instants de partage et de convivialité.

Tout d'abord, la 2^e édition de l'événement « Des Petits Moments en Famille » se tiendra du 21 au 25 mai. Au programme : des activités familiales, chaque soir et le samedi après-midi, à partager ensemble.

Ensuite, les Jeux Olympiques s'invitent à Vallons-de-l'Erdre. Le mardi 4 juin, une journée olympique inter-écoles réunira les élèves des 6 écoles de la commune pour une compétition inédite. Organisée en partenariat avec des associations vallonnaises et l'Animation Sportive Départementale, cette journée sera l'occasion pour les enfants de participer à une série d'ateliers sportifs et ludiques. Ce rendez-vous favorisera l'échange, le dépassement de soi et le renforcement des liens entre les différentes écoles de notre commune.

Pour poursuivre dans cette dynamique olympique, nous accueillerons le mercredi 5 juin le passage de la Flamme Olympique sur notre territoire, événement symbolique qui célèbre l'unité et la paix à travers le sport. Des animations festives seront organisées en parallèle pour célébrer cet événement historique. Je tiens à remercier particulièrement les 200 personnes qui se sont portées volontaires pour être jalonnes lors de cette journée exceptionnelle.

Par ailleurs, la saison VallonScènes touche à sa fin. Ne manquez pas le dernier spectacle de la saison « Premiers secours » qui se déroulera le 7 juin dans les rues de Maumusson.

Enfin, nous vous donnons rendez-vous le mercredi 8 mai prochain pour les cérémonies de commémoration dans chaque commune déléguée.

Du côté des projets, les travaux d'aménagement des liaisons douces débuteront dans les prochaines semaines. Du 13 mai à mi-juin, les travaux de création de la liaison douce de la Haute-Harie/rue d'Ancenis seront réalisés, suivi des travaux de création de la liaison douce du plan d'eau de la Fontaine aux Merles/La Coire du 5 juin jusque courant juillet. La construction de la salle de conseil municipal débutera début juin.

Je vous rappelle également l'importance de participer aux élections européennes qui se dérouleront le 9 juin. C'est une occasion précieuse d'exercer notre devoir de citoyen afin d'élire nos députés européens.

Bien cordialement,

Jean-Yves PLOTEAU, Maire

ÉTAT-CIVIL



Bienvenue à...

CHAUVET Albane 28 février <i>Saint-Sulpice-des-Landes</i>
GUÉRILLON James 3 mars <i>Vritz</i>
BELLANGER GONZALEZ Naël..... 4 mars <i>Freigné</i>
MOREAU Sophia 25 mars <i>Saint-Mars-la-Jaille</i>
TRIMOREAU Eliott 28 mars <i>Maumusson</i>
RENAUD Julia..... 29 mars <i>Saint-Mars-la-Jaille</i>
HOUSSAIS Matthia..... 31 mars <i>Saint-Mars-la-Jaille</i>



Ils nous ont quittés...

BOISTEAU Bernard 11 février <i>87 ans Freigné</i>
LANDRON Régis 15 février <i>72 ans Vritz</i>
JUDAIS Isabelle..... 18 février <i>58 ans Freigné</i>
FRANCHET veuve BACHELIER Léa 26 février <i>93 ans Saint-Mars-la-Jaille</i>
VAILLANT veuve TERTRIN Marie 3 mars <i>94 ans Saint-Mars-la-Jaille</i>
HAMARD Jean-Marc 4 mars <i>74 ans Freigné</i>
ROLAND veuve PLOQUIN Yvonne..... 10 mars <i>96 ans Maumusson</i>
DELAUNAY épouse GICQUEL Christiane 14 mars <i>91 ans Saint-Mars-la-Jaille</i>
POULINET Régis 16 mars <i>70 ans Saint-Sulpice-des-Landes</i>
QUINTON veuve MOREAU Arlette 26 mars <i>87 ans Saint-Mars-la-Jaille</i>
LÉPINAY Christophe 8 avril <i>42 ans Saint-Mars-la-Jaille</i>
CADET Marie-Louise..... 10 avril <i>99 ans Saint-Mars-la-Jaille</i>
MORTIN Andrée 21 avril <i>92 ans Saint-Mars-la-Jaille</i>

Les naissances, mariages et décès pour lesquels les personnes et familles n'ont pas donné leur accord pour une parution dans la presse n'apparaissent pas dans cette colonne.

LES DÉCISIONS DU CONSEIL MUNICIPAL

1.

Subventions aux associations



Le conseil municipal a attribué les subventions aux associations pour 2024. **Scannez pour les consulter**

2.

Impôts locaux

Le conseil municipal a décidé d'augmenter les taux d'imposition de 1,5 % pour l'année 2024 et a fixé ainsi les taux à 30,96 % pour la taxe foncière sur les propriétés bâties, 42,70 % pour la taxe foncière non bâtie et 14,57 % pour la taxe d'habitation sur les résidences secondaires et autres locaux meublés non affectés à l'habitation principale.

3.

Consultation des entreprises pour le projet de rénovation énergétique du groupe scolaire Jules FERRY

Suite à l'approbation du projet au stade PRO (études de projets), le conseil municipal a décidé de lancer une consultation d'entreprises pour le marché public de travaux relatif à la rénovation énergétique du groupe scolaire Jules FERRY. Le coût prévisionnel des travaux est arrêté à la somme de 1 657 716 € TTC.

4.

Projet de réhabilitation de l'église de Maumusson - maîtrise d'œuvre

Le conseil municipal a décidé de lancer une consultation d'entreprises pour le marché public relatif à la maîtrise d'œuvre pour la phase 1 des travaux de réhabilitation de l'église de Maumusson. Ces travaux consistent en des travaux de maçonnerie, de charpente, la reprise d'enduit sur les murs gouttereaux nord et sud des collatéraux nord et sud et des travaux de rénovation de l'électricité.

5.

Tarifs 2024 des séjours enfance jeunesse



Le conseil municipal a décidé d'augmenter les tarifs des séjours de 5%. **Scannez pour consulter les tarifs**



Retrouvez l'ensemble des délibérations prises par le conseil municipal sur www.vallonsdelordre.fr

Prochaines réunions de conseil municipal :

- mardi 21 mai - 19h
- mardi 18 juin - 19h

ÉLECTIONS EUROPÉENNES

Dimanche 9 juin 2024

Rendez-vous dimanche 9 juin devant les urnes pour élire nos représentants au Parlement Européen.

Pour pouvoir voter, il faut être soit :

- un citoyen français, âgé d'au moins 18 ans la veille du jour de scrutin ;
- un citoyen d'un autre pays de l'UE âgé de 18 ans au moins ayant le droit de vote dans son État d'origine.

Dans les deux cas, il faut être domicilié dans la commune où l'on souhaite voter et inscrit sur les listes électorales de cette commune. Pour vous inscrire, rendez-vous en mairie ou sur www.service-public.fr/particuliers/vosdroits/N47.

Le jour du vote, vous devez obligatoirement vous présenter avec une pièce d'identité en cours de validité (carte nationale d'identité ou passeport) et votre carte électorale.



CCAS

Des ateliers seniors gratuits

L'UFCV ouvrent, à Vritz et à Freigné, des ateliers gratuits à destination des seniors. Deux types d'ateliers sont proposés.

Atelier mémoire

Venez entraîner votre mémoire !

Lien social

Partagez un moment convivial entre seniors où de nombreuses activités seront proposées (sorties, restaurant, musées, marches, jeux de société, activités intergénérationnelles...).

Rendez-vous à Freigné et à Vritz à partir du jeudi 16 et du vendredi 17 mai.

Pour plus d'informations et inscriptions, contactez **Kassandra** au 07.81.69.67.91.

Loire Atlantique **UFCV**

Des ateliers seniors Gratuits ouvrent à **FREIGNE** (dans la salle des clubs)

ATELIER MEMOIRE Venez entraîner votre mémoire
Le **JEUDI** Matin de 10h à 11h30
(A partir du 16 Mai)

ATELIER MEMOIRE Venez entraîner votre mémoire
Le **VENDREDI** après-midi de 14h00 à 15h30
(A partir du 17 Mai)

LIEN SOCIAL Rendez-vous pour un moment convivial entre seniors où de nombreuses activités seront proposées (sorties, restaurant, musée, marches, jeu de société, activités intergénérationnelles...)
Le **VENDREDI** Matin de 10h à 11h30
(A partir du 17 Mai)

LIEN SOCIAL Rendez-vous pour un moment convivial entre seniors où de nombreuses activités seront proposées (sorties, restaurant, musée, marches, jeu de société, activités intergénérationnelles...)
Le **JEUDI** Après-midi de 14h à 15h30
(A partir du 16 Mai)

Pour plus d'informations et inscriptions contactez **Kassandra** au 07.81.69.67.91

FRANCE SERVICES

Atelier numérique CAF

Apprenez à utiliser votre espace CAF grâce à un atelier numérique organisé par l'espace France services, le mardi 18 juin, de 14h à 15h30 à la bibliothèque de Saint-Mars-la-Jaille.

Les connaissances suivantes seront abordées : se connecter à Mon Compte, réinitialiser mon mot de passe, transmettre un justificatif, prendre rendez-vous en ligne, contacter la CAF, donner une autorisation de gestion, simulation des aides...

Des ordinateurs portables seront mis à disposition.

Inscription obligatoire auprès de l'espace France services au 02.85.29.33.03 ou à franceservices@vallonsdelerdre.fr

RÉPUBLIQUE FRANÇAISE **France services**

ATELIER NUMÉRIQUE « La CAF et vous »

MARDI 18 JUIN DE 14H À 15H30
Bibliothèque (Saint-Mars-la-Jaille)

Comment naviguer sur mon espace CAF ?
> Se connecter et utiliser Mon Compte
> Transmettre un justificatif
> Prendre rendez-vous en ligne
> Simulation des aides ...

En petit groupe de 6-8 personnes

Inscription obligatoire auprès de l'espace France services de Vallons-de-l'Érdre
Contact : 02.85.29.33.03
franceservices@vallonsdelerdre.fr

PROCHE DE VOUS, PROCHE DE CHEZ VOUS

Logos of partner organizations: Vallons-de-l'Érdre, F, CCAS, etc.

VIE ÉCONOMIQUE

SYN, studio photographique

Guillaume CHUECA, arrivé sur la commune en fin d'année dernière, est photographe depuis de nombreuses années. Il a acquis le statut de professionnel en créant son entreprise SYN en 2018. Il est spécialisé dans les reportages et portraits auprès des professionnels et institutions*. Ainsi, pour votre site internet ou votre communication, il compose les photographies nécessaires pour mettre en valeur votre activité, votre produit et les personnes qui y contribuent. Il est également formateur en écoles supérieures et propose des cours aux particuliers pour leur apprendre la photographie et les aider à progresser dans cette passion.



*Guillaume CHUECA n'est pas photographe de mariage ni d'identité.

Contact : 06.19.82.29.49 - guillaume@synphoto.fr
- www.synphoto.fr - Instagram, Youtube et LinkedIn : Guillaume Chueca

DELANOUE O. Menuisier Plaquiste

Depuis début mars 2024, Olivier DELANOUE propose ses services en pose de parquets, de menuiseries, d'isolations, de plaques de plâtre et en aménagement de placards en tant qu'auto-entrepreneur sur la commune de Vallons-de-l'Erdre. Chantiers neufs et rénovation.

Contact : 06.28.64.24.83



Le Carillon Emotionnel, kinésiologie animale

Habitante de Bonnœuvre, Pauline BARRÉ a créé son entreprise, Le Carillon Emotionnel. La kinésiologie, issue de la médecine chinoise traditionnelle, accompagne nos compagnons vers un mieux être grâce à une technique de libération émotionnelle qui prend en compte l'être dans tous ses aspects. Elle s'applique à tous les animaux, seul ou en groupe, du plus domestique au plus sauvage, et leur permet d'être soulagés de leurs maux ; leurs besoins sont entendus et compris. La relation à l'humain devient alors plus harmonieuse et équilibrée. Pauline BARRÉ intervient principalement sur tout le Pays d'Ancenis, Châteaubriant, Candé, Nort-sur-Erdre.



Contact : 06.37.31.28.32 - www.lecarillonemotionnel.fr

TRAVAUX

Réfection de la rue de la Corne du Cerf

Les travaux de réfection de la rue de la Corne du Cerf ont débuté le 25 mars. Ils ont pour objectifs de réduire la largeur de la voie par la pose de bordures afin d'inciter les automobilistes à ralentir, ainsi que l'aménagement de trottoirs. La fin des travaux est prévue la 1^{re} semaine de mai.



PASSEPORT TEMPORAIRE

Une exception très strictement encadrée

La délivrance d'un passeport temporaire est exceptionnelle et les motifs de nécessité impérieuse ou d'urgence doivent être dûment justifiés (raison professionnelle, impératifs humanitaires ou médicaux...). Ce titre est produit sur place, par le service ayant recueilli la demande (préfecture ou consulat), à partir d'un livret vierge fourni par l'Imprimerie nationale. C'est un titre non-biométrique : il est dépourvu de composant électronique susceptible de contenir les empreintes digitales de son titulaire. Par conséquent, l'utilisateur devra, préalablement au dépôt de sa demande, vérifier que le pays dans lequel il doit se rendre accepte les titres non-biométriques sur le site www.diplomatie.gouv.fr ou auprès des autorités consulaires du pays d'accueil. Enfin, sa durée de validité est limitée à 1 an.

Une procédure de délivrance similaire hormis le lieu de recueil

La demande d'un passeport temporaire n'est pas recueillie en mairie, mais par les services de la mission de proximité des préfectures et les services consulaires français à l'étranger, chargés ensuite de son instruction et de sa délivrance. Toutefois, le principe de déterritorialisation reste applicable : le demandeur peut ainsi se rendre dans n'importe quelle préfecture ou poste consulaire disposant d'un dispositif de recueil. Le dossier de demande est identique à celui d'un passeport biométrique, à l'exception :

- du timbre fiscal qui coûte 30 € que le demandeur soit majeur ou mineur ;
- des documents justifiant la délivrance urgente d'un titre de voyage qui doivent être joints à la demande (certificat médical, justificatif de l'employeur établissant le caractère non prévisible et urgent du déplacement...).

DÉFIBRILLATEURS

Comment les utiliser ?

En cas d'arrêt cardiaque, il faut agir en moins de 3 minutes pour être efficace et avoir une chance de sauver une vie. Pour ce faire, des Défibrillateurs Automatiques Externes (DAE) sont à disposition à différents endroits de la commune. Ces points de défibrillation sont accessibles à toute personne qui en aurait besoin.

Un DAE permet d'attendre les secours et de gagner du temps. Il se compose de deux électrodes collantes à disposer sur la poitrine de la victime. La défibrillation consiste à envoyer un choc électrique à travers le cœur pour lui permettre de restaurer son activité et son rythme. Un DAE est très simple à utiliser, car comme son nom l'indique, tout est automatisé. L'appareil vous explique vocalement ce qu'il faut faire, étape par étape. Il suffit d'ouvrir l'appareil d'appuyer sur le bouton d'allumage et d'écouter les instructions. Une fois les électrodes en place, il analyse le rythme cardiaque de la victime et évalue si un choc doit être administré. Ce n'est pas vous qui décidez, c'est l'appareil. Si un choc a été envoyé, l'appareil peut vous demander de continuer les massages cardiaques et le bouche à bouche. Laissez les électrodes en place jusqu'à l'arrivée des secours, même si la victime a repris connaissance.



En cas d'utilisation du DAE, merci de le remettre en place et de prévenir la mairie afin que le réassortiment en électrodes et petits matériel soit effectué.

Plus d'informations sur les points de défibrillation sur www.vallonsdelordre.fr/defibrillateurs/

ÉCOLE JULES FERRY

Musique avec Jean-Philippe LAUR



Les élèves de CM1-CM2 de l'école Jules FERRY ont bénéficié, lors de la période 3, d'un projet musique via la COMPA. Le thème était le sport et les Jeux Olympiques. L'intervenant, Jean-Philippe LAUR, est venu à l'école faire travailler les deux classes de CM les lundis et mardis après-midi à raison d'une heure par séance (12h d'intervention au total pour chaque classe). Les deux classes ont travaillé sur 3 chansons chacune (dont une commune), ainsi que sur une partie musicale : utilisation d'instruments pour une classe ; percussions corporelles pour l'autre classe.

Le mardi 20 février au soir, les élèves se sont produits devant leur famille lors d'un concert à la salle Paul GUIMARD. Ils ont ainsi pu montrer leur travail et conclure ce projet par une représentation scénique. Ils étaient stressés mais ont performé avec brio. Tout le public était fier d'eux !

CIVISME

Attention au bruit !

Les beaux jours sont là ! Entretienons le bon voisinage.

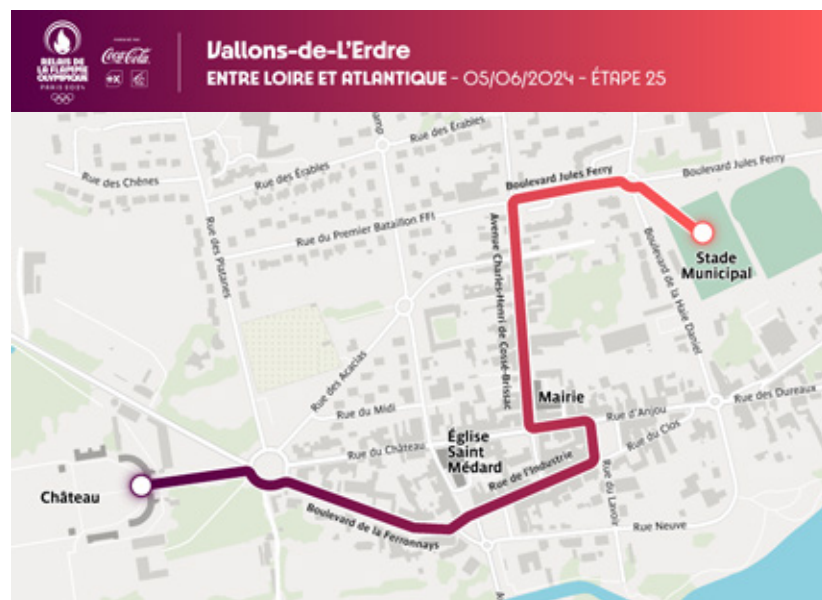
Vous devez limiter, plus particulièrement à des heures tardives (après 22h) et matinales (avant 8h) ainsi que le dimanche (avant 10h et après 12h) :

- les travaux de bricolage ou de jardinage utilisant des appareils susceptibles d'être bruyants pour le voisinage (tondeuses, perceuses...);
- les soirées à votre domicile (en extérieur comme en intérieur), attention à la musique trop forte, aux cris, aux activités piscine...;
- les aboiements de chiens.

FLAMME OLYMPIQUE

Le parcours et les horaires de passage

Le mercredi 5 juin prochain, le Relais de la Flamme Olympique traversera les rues de Vallons-de-l'Erdre et plus précisément celles de Saint-Mars-la-Jaille.



La Flamme Olympique passera de relayeur en relayeur sur les 1,2 km de parcours. Le convoi débutera son cortège à 13h16 au Château de la Ferronnays et finira sa course au stade Bernard BLANCHET à 13h46.

À l'arrivée de la flamme au stade, vous pourrez profiter de nombreuses animations proposées par la commune et les associations sportives du territoire. Vous pourrez notamment assister à un show de breakdance, nouvelle discipline olympique, assuré par les Hotmilk Breakers.

Des Vallonnais à l'honneur

Angelique POUPART et Stéphane BOULTAREAU auront la chance de porter la flamme olympique dans les rues de Vallons-de-l'Erdre.

Dans le cadre du Relais de la Flamme Olympique, d'autres vallonnais seront également à l'honneur :

- Henry GUINGAN, parrainé par la commune, a été sélectionné et sera relayeur ; il portera la flamme le mercredi 29 mai en Mayenne ;
- Florian HAMON, habitant de Saint-Sulpice-des-Landes, avait répondu à l'appel à candidat lancé par le partenaire des Jeux Olympiques Coca-Cola ; il a, lui-aussi, été sélectionné et portera la flamme le mercredi 5 juin à La Baule ;
- Thérèse LEMOINE, championne paralympique d'escrime en 1988 et originaire de Bonnœuvre, participera au Relais collectif du Relais de la Flamme Paralympique, le mercredi 28 août à Paris.

! Tout le centre bourg de Saint-Mars-la-Jaille sera interdit à la circulation et au stationnement le mercredi 5 juin entre 11h30 et 14h30. Plus d'informations sur www.vallonsdelerdre.fr

PARCOURS PERMANENT D'ORIENTATION

Un nouveau parcours Jeux Olympiques et Paralympiques

À l'occasion de cette année olympique et du passage de la Flamme sur le Pays d'Ancenis le 5 juin, certains Parcours Permanents d'Orientation (PPO) ont été actualisés sur la thématique des Jeux Olympiques et Paralympiques. À découvrir dès maintenant et jusqu'à fin 2024 !

Les parcours Jeux Olympiques et Paralympiques remplacent les parcours patrimoine déjà existants. Ils s'inscrivent dans la dynamique du label Terre de Jeux obtenu par la collectivité pour s'ancrer durablement dans un moment unique. Ainsi, la COMPA souhaite faire vivre à tous les émotions du sport et des Jeux et mettre plus de sport dans le quotidien des gens. Pour les découvrir, rendez-vous au plan d'eau des Lavandières à Saint-Mars-la-Jaille et sur les communes d'Ancenis-Saint-Géréon, Oudon, Ligné, Riailié et Loireauxence.

Les cartes d'orientation sont à retrouver en mairie ou en téléchargement sur le site de la COMPA.

Plus d'informations sur www.pays-ancenis.com, rubrique Sorties et loisirs



LOTO DU PATRIMOINE

La piscine Alexandre Braud sélectionnée

La piscine historique de Vallons-de-l'Erdre, gérée par la COMPA, est sélectionnée comme le projet emblématique 2024 des Pays de La Loire. Le montant de sa dotation sera annoncé lors des prochaines Journées européennes du patrimoine.



En cette année où la France accueillera les Jeux Olympiques et Paralympiques, la Mission patrimoine a souhaité mettre en lumière des projets de patrimoine sportif comme la piscine historique de Vallons-de-l'Erdre. Le projet a été retenu parmi les 790 nouveaux projets signalés pour l'édition 2024 et fait partie des 18 sites nationaux emblématiques retenus !

Pour rappel, la piscine Alexandre BRAUD est l'une des plus anciennes piscines à ciel ouvert du département. Inaugurée en 1955 par André MORICE, ministre de l'Industrie et du Commerce, la piscine comporte notamment :

- un bâtiment composé de vestiaires et de douches,
- une terrasse-bar en rotonde surmontée d'un mât,
- un grand bassin de 25 mètres de long sur 12,50 mètres de large équipé de 3 plongeoirs,
- un bassin de 10 mètres de long sur 12,5 mètres de large.

La commune de Saint-Mars-La-Jaille a obtenu son inscription aux monuments historiques en 2016.

Le projet de valorisation

Des travaux sont prévus après la saison estivale 2024 pour allier fonctionnalité et conservation du patrimoine :

- en mettant aux normes d'accessibilité,
- en améliorant la fonctionnalité,
- en faisant évoluer la configuration du bâtiment tout en conservant ses spécificités.

Un soin particulier sera notamment porté sur l'aspect patrimonial des mosaïques des fonds de bassin et de la façade historique côté rue.

Une belle mise en lumière de notre patrimoine local !

La piscine Alexandre BRAUD rouvrira ses portes le 5 juin pour la saison estivale.

Plus d'informations sur les horaires d'ouverture, les tarifs et les stages sur www.pays-ancenis.com

LE BUDGET 2024

Le résultat 2023

Pour 2023, l'épargne brute (différence entre les recettes réelles et les dépenses réelles) est en nette progression par rapport à celle constatée en 2022 (+ 31,47 %). Les efforts d'économie, par la maîtrise des dépenses de fonctionnement, se poursuivent afin de maintenir un niveau de capacité d'autofinancement suffisant.

FONCTIONNEMENT	Dépenses	Recettes
Total crédits ouverts	7 661 093,32 €	7 661 093,32 €
Crédits consommés	6 627 727,91 €	7 491 222,82 €

Résultat de clôture de la section de fonctionnement :
+ 1 863 494,91 €

INVESTISSEMENT	Dépenses	Recettes
Total crédits ouverts	4 282 522,28 €	5 424 702,28 €
Crédits consommés	1 495 374,78 €	1 694 955,02 €

Résultat de clôture de la section de fonctionnement :
+ 2 240 999,60 €



Sophie GILLOT, 1^{re} adjointe
Commission moyens généraux

« Nos ressources humaines sont les maillons essentiels de notre collectivité. Après l'audit mené en 2023 sur l'organisation des services techniques, nous avons mis en place un nouvel organigramme des compétences et des missions de chacun. Nous allons aussi doter ce service d'une GMAO (Gestion de Maintenance Assistée par Ordinateur), cet outil sera la « mémoire » de notre territoire et de nos bâtiments, il permettra à nos agents de gagner en productivité et en efficacité.

La protection de nos agents est de la responsabilité de chaque collectivité territoriale. Avec la réforme de la protection sociale complémentaire, nous avons signé une convention avec le Centre de Gestion de Loire-Atlantique pour mener à bien le processus de mise en place d'une couverture de la garantie prévoyance au 1^{er} janvier 2025, puis au 1^{er} janvier 2026 de la garantie concernant les frais de santé (mutuelle).

Ainsi, avec le dialogue social mis en place depuis plusieurs années, avec ces nouveaux dispositifs pour protéger les agents un peu plus et les aider dans l'accomplissement de leurs tâches, nous avons à cœur de maintenir la cohésion et le bien-être au travail de nos collaborateurs.

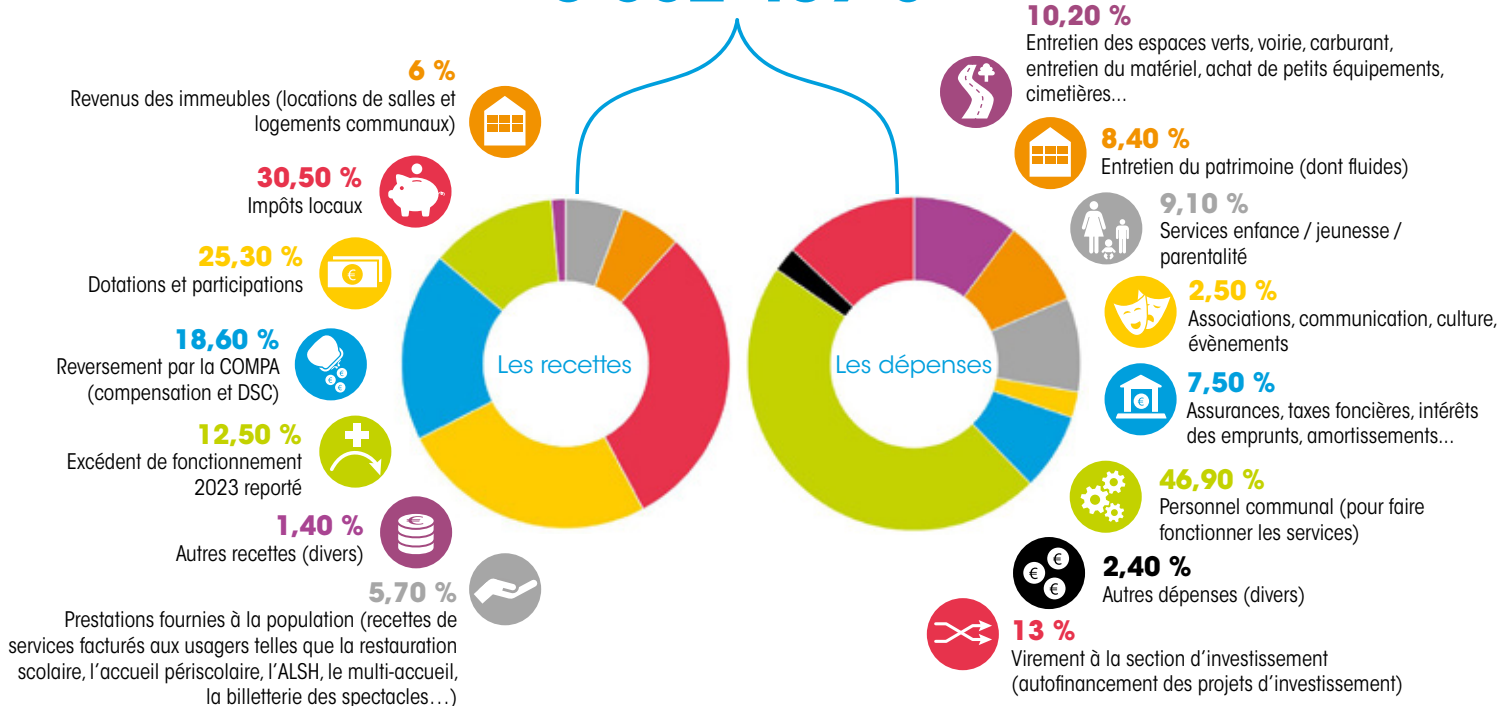
Depuis plusieurs années maintenant, grâce à notre politique d'attribution d'enveloppes de dépenses déterminées à chaque gestionnaire de crédits, nous maîtrisons les dépenses de fonctionnement et nos ratios s'améliorent (annuité de la dette, capacité d'autofinancement, épargnes brute et nette...). Cela est nécessaire pour poursuivre notre Plan Pluriannuel d'Investissement (PPI) qui est notamment axé sur l'énergie durable et la performance. Le marché public de travaux pour la création du réseau de chaleur sur le secteur de Jules FERRY (pour raccorder le groupe scolaire, l'espace Paul GUIMARD, les salles de sports et le collège Louis PASTEUR) a été lancé et les travaux débuteront rapidement. »

Le budget primitif 2024 de la commune

SECTION DE FONCTIONNEMENT

Le budget de fonctionnement, équilibré en recettes et en dépenses, permet d'assurer le quotidien. Les recettes correspondent aux sommes encaissées au titre des prestations fournies à la population, aux impôts locaux, aux dotations versées par l'État et à diverses subventions. Les dépenses sont nécessaires à l'exercice des missions et à la gestion des services de la commune.

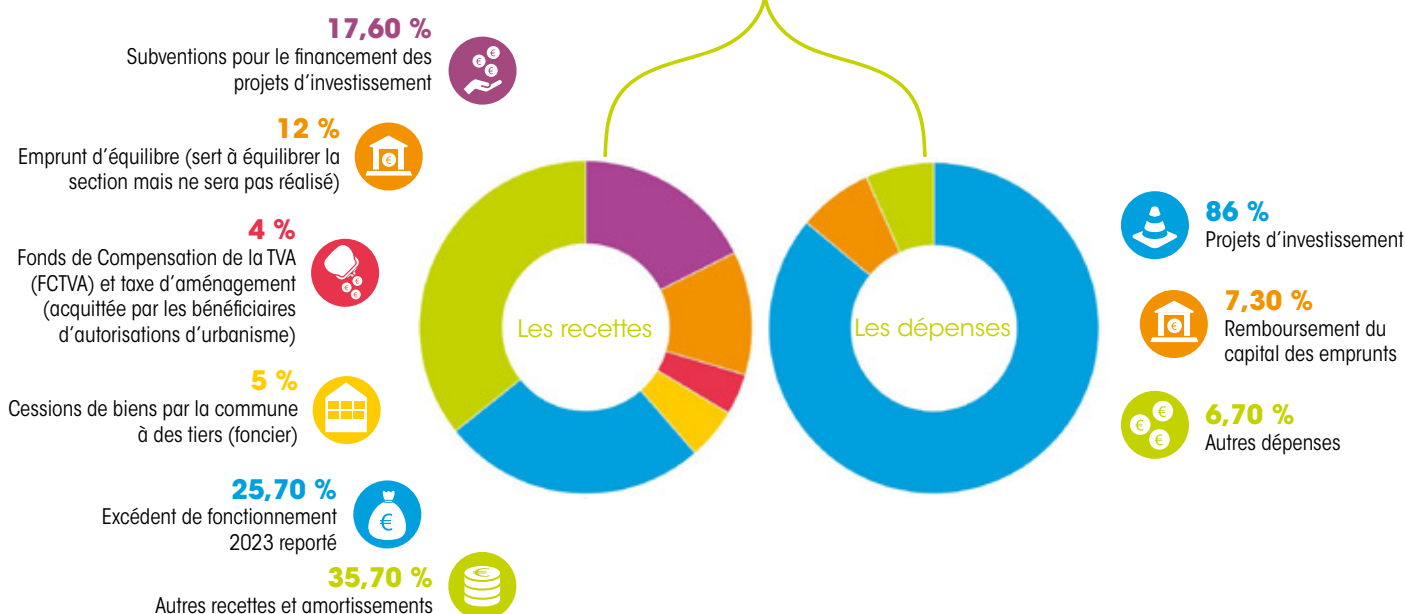
8 002 459 €



SECTION D'INVESTISSEMENT

Le budget d'investissement, équilibré en recettes et en dépenses, prépare l'avenir. Les recettes sont constituées du fonds de compensation de TVA, des emprunts, des dotations et subventions des différents partenaires institutionnels. Les dépenses impactent durablement la valeur du patrimoine de la Commune : achat de matériels durables, construction ou aménagement de bâtiments, travaux d'infrastructure, etc.

7 447 412,72 €



Les principaux projets d'investissement en 2024

Le budget primitif 2024 se fonde sur l'achèvement des opérations débutées en 2023 et sur l'inscription de nouveaux projets. Au cours de l'année 2023, plusieurs missions de maîtrise d'œuvre ont été attribuées à des bureaux d'études et plusieurs projets sont en cours de montage. Les marchés publics de travaux sont lancés courant 2024 en vue d'un début de travaux en 2024.



Création de quatre liaisons douces

de la rue de la Mairie à la rue des Hêtres
de la Fontaine aux Merles au hameau de la Coire
de la rue d'Ancenis au hameau de la Haute Harie
du rond-point du Château à l'écocyclerie

T 635 000 € **D** 405 000 €
2024/2025



Création d'une salle de convivialité au stade Bernard BLANCHET

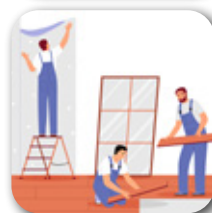
T 192 000 € **D** 110 000 €
2024/2025



Réhabilitation de la rue de la Corne de Cerf

maîtrise d'œuvre et travaux

T 194 000 € **D** 194 000 €
2024



Rénovation de la salle des Landes

T 100 000 € **D** 100 000 €
2024



Transformation de la salle du Lavoir en commerce

T 370 000 € **D** 160 000 €
2024/2025



Création d'un plateau multisports à Bonneœuvre

T 71 000 € **D** 71 000 €
2024



Création d'une salle de conseil municipal

T 640 000 € **D** 500 000 €
2024/2025



Rénovation énergétique du groupe scolaire Jules FERRY

T 1 760 000 € **D** 900 000 €
2024/2025

SAINT M'ART

Le printemps pour les créatrices à Saint M'Art !

Au printemps, on a envie de bouger, alors des ateliers sont proposés par les créatrices de la boutique associative Saint M'Art en carterie, poterie, macramé et papier quilling, n'hésitez pas à vous renseigner !

Prochainement les 2 ans de la boutique ! Tenez-vous informés sur les réseaux pour les fêter avec nous !

Le renouvellement de la boutique offre aux habitants du coin encore plus de choix de créations locales, originales et artisanales. Un nouvel espace carterie accueille des illustratrices de talent, de nombreuses décorations en macramé, en papier, en céramique, des créations de couture, de nouveaux accessoires et bijoux mais aussi de nouvelles gammes pour les enfants pour ravir petits et grands. Nous avons aussi des produits de producteurs de la région : huile, terrine, savons, safran, bières, vins, tisanes, hydrolats, chocolat...

Boutique Saint M'Art, 1 rue de l'Industrie, Saint-Mars-la-Jaille, ouverte mardi, mercredi, vendredi, samedi de 9h30 à 12h30 et de 14h30 à 18h30.

Si vous avez la moindre question, n'hésitez pas à nous contacter sur contact.saintmart@gmail.com ou à nous rendre visite aux horaires d'ouverture !



ADAR44

Des temps d'animations avec l'EHPAD Les Jardins de l'Erdre

Depuis fin 2023, l'ADAR44, association d'aide à domicile, a signé une convention avec Les Jardins de l'Erdre. Une fois par mois, bénéficiaires et résidents se retrouvent pour vivre un temps d'activité et de partage ensemble : loto, belote, bricolage de Noël, bien-être, crêpes party, décoration de Pâques, photos langage, chant, pique-nique... Un temps de plaisir pour le bénéficiaire et de répit pour l'aidant.

Les équipes de l'ADAR44 sur l'antenne d'Ancenis ont en effet développé un service « animation - lien social » et proposent à l'ensemble de leurs bénéficiaires des ateliers individuels ou collectifs. Cette prestation vient en complément des autres services proposés par l'association (toilettes, accompagnement, courses, entretien du domicile...) pour prévenir la perte d'autonomie et apporter du répit aux aidants.

L'association recrute des aides à domicile.

L'association recherche des personnes passionnées et investies pour accompagner des personnes âgées et/ou en situation de handicap pour faciliter leur quotidien à la maison.

Travailler à l'ADAR44, c'est :

- travailler près de chez soi,
- un planning adapté vie professionnelle / vie personnelle,
- des formations sur-mesure,
- des collègues et une équipe,
- un smartphone professionnel,
- un contrat CDI temps plein,
- des frais de déplacements rémunérés.

Vous êtes intéressé.e ? Adressez votre candidature à recrutement@adar44.com



LES AMIS DU PATRIMOINE DE FREIGNÉ

Invitation à l'assemblée générale

Les membres de l'association Les Amis du Patrimoine de Freigné Vallons-de-l'Erdre vous invitent à leur assemblée générale le samedi 22 juin à 11h, dans la salle du Foyer des Jeunes (rue Saint Maurice).

Cette association a été créée en juin 2022 pour contribuer à la préservation, la restauration, la mise en valeur et la promotion du patrimoine de la commune déléguée de Freigné, Vallons-de-l'Erdre. Des actions visant à la prise de conscience de la réelle qualité du patrimoine architectural et naturel de Freigné seront envisagées telles que des animations avec des artisans, des historiens et des entreprises de restauration du patrimoine... des études techniques, la recherche de financements et mécénat... Les animations seront destinées à tous, notamment aux jeunes et aux enfants car ce seront eux qui hériteront de ce patrimoine.

Un verre de l'amitié sera partagé en fin de réunion.

Renseignements au 06.66.39.60.22 ou à lesamisdupatrimoinedefreigne@gmail.com

LES ARCHERS DE VALLONS-DE-L'ERDRE



Nouveau bureau

Suite à la démission de son président, l'association a élu un nouveau bureau lors d'une assemblée générale extraordinaire le samedi 23 mars 2024. Georges NICPON est le nouveau président accompagné de Salomé FONTENEAU, secrétaire, et de Annabelle GIORGETTI, trésorière.

Le national de tir à l'arc se déroulera le week-end de Pentecôte à Montoir-de-Bretagne. Les Archers des Vallons-de-l'Erdre se préparent activement pour se sélectionner à cette compétition qui, cette année, aura lieu sur le département

Contact : lesarchersvallonsdelerdre@gmail.com - 02.40.97.03.15 - 06.47.68.45.58

CLUB DES JONQUILLES

Nouveau bureau

Suite à son assemblée générale, le bureau du Club des Jonquilles a changé. André CHAPRON, après 12 années de bons et loyaux services, a laissé sa place à Maryvonne HERVÉ.

Nouveau bureau

- Maryvonne HERVÉ, présidente
- André CHAPRON, vice-président
- Marie-Hélène TALOURD, trésorière
- Joël BOURRIGAUD, vice-trésorier
- Anne LEBRUN, secrétaire
- Marie-Thérèse BÉZIAUD, vice-secrétaire
- Daniel BRÉCHETEAU et Loïc PLOQUIN, membres



LA CANTARIA

Chœur à cœur

Le nouveau spectacle de la Cantaria, en partenariat avec l'atelier chanson adultes de l'école de musique Arpège d'Ancenis-Saint-Géréon, intitulé Chœur à Cœur, aura lieu les 18, 19 et 20 octobre à l'espace Paul GUIMARD.

Ouverture de la billetterie à partir du 3 mai sur Helloasso La Cantaria Vallons-de-l'Erdre

DES PETITS MOMENTS EN FAMILLE

une semaine pour partager ensemble



Du mardi 21 au samedi 25 mai

L'évènement « Des petits moments en famille » revient pour une 2^e édition.

Cette semaine d'activités à destination des familles de Vallons-de-l'Erdre aura lieu du mardi 21 au samedi 25 mai. Avec comme objectifs de créer du lien et de soutenir la relation parents/enfants, le pôle famille vous a concocté un programme d'activités familiales chaque soir et, nouveauté cette édition, tout un après-midi le samedi à partager ensemble.

DES ANIMATIONS AU SEIN DE CHAQUE SERVICE

Chaque service du pôle famille, du multi-accueil Les Cabrioles au Relais Petite Enfance (RPE), en passant par la restauration scolaire, les accueils périscolaires et l'animation jeunesse, propose une série d'animations afin de permettre aux enfants et à leur famille de partager des moments uniques et enrichissants ensemble.

Au multi-accueil Les Cabrioles, les parents sont invités à participer à une matinée d'accueil de leur enfant et à profiter d'une pause café chaque matin. De plus, un atelier unique intitulé « l'atelier du rien » est organisé en collaboration avec le RPE. Dans une pièce entièrement vide, les enfants sont encouragés à laisser libre cours à leur imagination et à leur créativité en créant des jeux à partir de rien.

Les enfants des restaurants scolaires ont, eux-aussi, l'opportunité de laisser libre cours à leur imagination en accédant à une malle d'objets du quotidien qu'ils pourront détourner en jeux. L'accueil du mercredi réserve également son lot de surprises en invitant les parents à déjeuner au restaurant scolaire, un repas fait maison par les enfants. De plus, un atelier de transmission intergénérationnel autour des jardins médiévaux du plan d'eau des Lavandières est proposé aux enfants.

Les jeunes de l'animation jeunesse ne sont pas en reste, car ils préparent un grand jeu de piste auquel le public pourra s'essayer le samedi après-midi.

Enfin, pour couronner cette semaine d'animations, les enfants de chaque service réaliseront une grande fresque qui servira de fond pour un atelier photo le samedi après-midi, capturant ainsi les souvenirs inoubliables de cette semaine pleine de partage et de convivialité.

L'école Jules FERRY s'associe à l'évènement en invitant les familles à partager un savoir-faire ou à accompagner un groupe d'enfants sur un atelier, renforçant ainsi les liens entre l'école et les familles.

PARTENAIRES

Ce programme a été mis en place par le pôle famille de la commune de Vallons-de-l'Erdre, en partenariat avec :

- ▷ la Caisse d'Allocations Familiales ;
- ▷ le Département de Loire-Atlantique ;
- ▷ la COMPA et le réseau Biblio'fil ;
- ▷ l'association Y'Ankadi.



RENSEIGNEMENTS & INSCRIPTIONS

Pour tout renseignement et inscription pour la soirée percussion et le spectacle, contactez le pôle famille :

- ▷ Par téléphone au **02.85.29.33.00**
- ▷ Par mail à **pole.ej@vallonsdelerdre.fr**



PROGRAMME

Tous les jours

Pause café

Réservée aux parents utilisateurs du multi-accueil

Toute la semaine, de 8h30 à 11h30, un café à partager en famille sera proposé. Les parents qui le souhaitent seront également invités à participer à une matinée d'accueil de leur enfant.

Mardi 21 mai

Sport en famille

Claire TRILLOT, animatrice sportive, vous invite à venir bouger en famille pour se dépenser, s'amuser et décompresser.

 Espace des Ardoisières (Vritz)

 De 18h à 20h

Mercredi 22 mai

Les jeunes du foyer vous ouvrent leurs portes !

Des tournois de tennis de table, de Air hockey seront organisés avec l'Animation Jeunesse. Vous pourrez également profiter des autres jeux à disposition.

 Foyer des jeunes (Saint-Mars-la-Jaille)

 De 18h à 20h

Judi 23 mai

Soirée percussion

Sur inscription

Découvrez la musique africaine au son des djembés et autres instruments à percussion avec l'association Y'Ankadi.

 Salle Saint Joseph (Maumusson)

 De 18h à 20h

Vendredi 24 mai

Hand fauteuil en famille

Dans le cadre du label Terre de Jeux, le comité départemental de handball vous fera découvrir le hand fauteuil.

 Salle CH de COSSÉ BRISSAC (Saint-Mars-la-Jaille)

 De 18h à 20h

Samedi 25 mai

Atelier créatif

Sur inscription au 02.40.97.37.26

Un rubik's cub pour jouer ? Trop évident ! Testez le en peinture et créez vos tampons évolutifs.

 Bibliothèque Les Mots Passant à Saint-Mars-la-Jaille

 De 10h à 12h

Samedi 25 mai

Après-midi en famille

JEUX EN FAMILLE

L'association Lulu'Prêt mettra à disposition de nombreux jeux de société. Des structures gonflables seront également installées pour le plus grand bonheur des plus jeunes.

GRAND JEU DE PISTE

Participez au grand jeu concocté par les jeunes de l'animation jeunesse : recherche d'indices, défis par équipes... À vous de jouer !

STANDS D'ANIMATIONS

Maquillage, prévention avec la PMI et la CAF, mobilité douces avec la COMPA... De nombreux stands seront installés pour vous divertir et vous informer.

EXPOSITION SOUFFLE

(Re)découvrez les photos des enfants de La vallée des kids, prises par Mathilde LECHAT et Jérôme BLIN l'année dernière dans le cadre du spectacle Souffle !, joué lors du Festival Ce soir, je sors mes parents.

SPECTACLE TÉLÉBRICOLES ET ATELIERS AUTOUR DE LA THÉMATIQUE DES ÉCRANS

Sur inscription

Un chouette moment à passer devant un bon film ! Enfin... si tout se passe comme prévu. Anne, Céline & Sabine vous emmènent dans leur univers fait de récup' et avec leurs mains pour parler des écrans. À partir de 4 ans.

 Espace Paul GUIMARD à Saint-Mars-la-Jaille

 De 14h à 18h

Toutes les animations sont gratuites !



QUE FAIRE À VALLONS-DE-L'ERDRE ?

EXPOSITION DES ÉLÈVES DU COLLÈGE

Par le réseau Biblio'fil
Du 1^{er} au 31 mai
Bibliothèque Les Mots Passant (Saint-Mars-la-Jaille)
Exposition des créations des classes de 4^e du collège Louis PASTEUR réalisées avec l'artiste Camille HERVOUET

HALTE RELAIS

Par France Alzheimer
Jeudi 2 mai - 14h
Résidence Les Jardins de l'Erdre (Saint-Mars-la-Jaille)
Lieu de soutien, d'écoute, de compréhension et d'échanges pour les personnes malades et leurs proches
Inscription au 02.40.09.79.63 ou au 02.40.12.19.19 ou à francealzheimer44@orange.fr

RENCONTRE MENSUELLE

Par le Club des Jonquilles
Jeudi 2 mai
Jeudi 6 juin - 14h30
Salle du Lavoir (Maumusson)

TRICO'THÉ

Par le réseau Biblio'fil
Vendredi 3 mai
Vendredi 7 juin - 15h
Bibliothèque Porte Plume (Bonnœuvre)
Venez avec votre tricot, votre crochet, votre broderie en cours pour partager un moment convivial.

TABLE OUVERTE

Par La Pause Solid'Erdre
Dimanche 5 mai
Dimanche 2 juin - 12h
La Pause Solid'Erdre (Bonnœuvre)
Et si on mangeait ensemble ? Chacun apporte ce qu'il peut, ce qu'il veut et on met tout en commun
Contact : 09.77.33.69.77

L'APREM' JEUX CONVIVAL

Par La Pause Solid'Erdre
Dimanche 5 mai
Dimanche 2 juin - 14h30
La Pause Solid'Erdre (Bonnœuvre)
Jeux de société classiques ou plus nouveaux, jeux d'extérieurs... Tu peux apporter tes jeux et découvrir ceux qui sont sur place.
Contact : 09.77.33.69.77

CÉRÉMONIES DU 8 MAI

par la commune de Vallons-de-l'Erdre et les UNC
Mercredi 8 mai
• Bonnœuvre - 10h
• Freigné - 10h
• Maumusson - 11h
• Saint-Mars-la-Jaille - 11h
• Saint-Sulpice-des-Landes-11h
• Vritz - 11h
Rendez-vous devant la mairie déléguée

CONFÉRENCE SUR LE SOMMEIL DE L'ENFANT

Par les Relais Petite Enfance du Pays d'Ancenis
Mardi 14 mai - 20h
Nouveau Théâtre (Teillé)
Sommeil de l'enfant de 0 à 6 ans : comprendre pour mieux accompagner.
Conférence animée par Caroline DECREÉ, infirmière puéricultrice et formatrice
Ouvert à tous, gratuit
Réservation auprès du RPE au 02.85.29.33.00 ou à rpe@vallonsdelerdre.fr



PAUSE ENCHANTÉE

Par La Pause Solid'Erdre
Mardi 14 mai
Mardi 4 juin - 14h30
La Pause Solid'Erdre (Bonnœuvre)
Pour partager un moment en chansons et en musique !
Contact : 09.77.33.69.77

BRICOL'HISTOIRE

Par le réseau Biblio'fil
Mercredi 15 mai - 14h
Bibliothèque (Maumusson)
3 histoires sur les animaux suivies d'un bricolage : fabrique ton animal dansant et customise-le !
Inscription au 02.40.97.37.26

RENCONTRES DU CLUB

Par le Club de la Fraternité
Jeudis 16 et 23 mai
Jeudis 13 et 27 juin - 14h
Salle du club (Vritz)

MARCHÉ DE PRINTEMPS

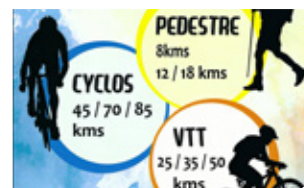
Par l'école Sainte Marie
Vendredi 17 mai
Maumusson

PERMANENCES INSCRIPTIONS

Par l'AGEM
Vendredi 17 mai - 18h>19h30
Samedi 25 mai - 10h30>12h pour gymnastes déjà licenciés
Vendredi 31 mai - 18h>19h30
Samedi 8 juin - 10h30>12h pour les nouveaux adhérents
Salle de la Charlotte (Saint-Mars-la-Jaille)

RANDONNÉES PÉDESTRE, VTT ET CYCLO

Par l'Entente Cycliste Maumussonnaise
Dimanche 19 mai - 7h30
Salle des Hêtres (Maumusson)
Départ entre 7h30 et 10h
Tarifs : 7 € adulte / 4 € moins de 12 ans
Restauration à l'arrivée



TOURNOI DE FOOT FAMILIAL

Par Familles Rurales de Maumusson
Lundi 20 mai - 11h
Terrain de football (Maumusson)
6 joueurs - 2 remplaçants
3 licenciés maxi par équipe
Inscriptions à partir de 10h, début du tournoi à 11h
Venez déguisés !
Bar et restauration sur place



ATELIER D'ÉCRITURE

Par le réseau Biblio'fil
Mardi 21 mai - 14h
Bibliothèque Les Mots Passant (Saint-Mars-la-Jaille)
Inscription au 02.40.97.37.26

DES PETITS MOMENTS EN FAMILLE

par la Commune
Du mardi 21 au samedi 25 juin
Programme p.14-15

LES RACONTINES

Par le réseau Biblio'fil
Mercredi 22 mai - 10h
Bibliothèque Des Landes à Prévert (Saint-Sulpice-des-Landes)
Une heure de conte pour les moins de 3 ans
Inscription au 02.40.97.37.26

ATELIER JARDINAGE

Par La Pause Solid'Erdre
Jeudi 23 mai
Jeudi 20 juin - 9h30>12h
La Pause Solid'Erdre (Bonnœuvre)
Pour embellir les extérieurs de la Pause Solid'Erdre
Contact : 09.77.33.69.77

ATELIER CUISINE + REPAS PARTAGÉ

Par La Pause Solid'Erdre et les Restos du Cœur

Jeudi 23 mai

Jeudi 20 juin - 9h30>14h

La Pause Solid'Erdre (Bonnœuvre)

Cuisiner ensemble des recettes simples et partager un repas

Inscription avant le 19 mai et avant le 16 juin au 06.24.34.06.67

COUP D'POUCE NUMÉRIQUE

Par La Pause Solid'Erdre

Vendredi 24 mai

Vendredi 21 juin - 14h30

La Pause Solid'Erdre (Bonnœuvre)

Pour apprendre à mieux se servir de son ordinateur, sa tablette ou son téléphone

Contact : 09.77.33.69.77

ÉCRITURES THÉÂTRALES JEUNESSES

Par la Compagnie Thaliachore

Vendredi 24 mai - 19h

Bibliothèque (Freigné)

Dans le cadre de l'événement national « Le 1^{er} juin des Écritures Théâtrales Jeunesses », venez écouter des textes de théâtre !

Lectures par l'atelier théâtre enfants de Freigné et par 2 comédiens de la Compagnie : Guénoël JUVIN et Soraya BITARD. Mise en espace par Samantha PELÉ



ATELIER CRÉATIF

Par le réseau Biblio'fil

Samedi 25 mai - 10h

Bibliothèque Les Mots

Passant

(Saint-Mars-la-Jaille)

Rubik's cub peinturluré - Un rubik's cub pour jouer ? Trop évident ! Testez le en peinture et créez vos tampons évolutifs.

Inscription au 02.40.97.37.26

FESTIVAL Ô MAUVAIS BUISSON

Par La Maumission

Samedi 25 mai - 17h

Esplanade de la Fontaine aux Merles (Maumusson)

Pour sa 18^e édition, le festival accueillera Jahneration, Manau, Hilight Tribe, Wazoo, Opium du peuple, Jacky Socios.

Tarifs : gratuit moins de 12 ans / 28 € en prévente / 35 € sur place

Parking et camping à

proximité du site

Bar et restauration sur place

Billetterie sur

www.omauvaibusson.fr



MARCHE DU CLUB

Par le Club des Jonquilles

Lundi 27 mai

Lundi 24 juin - 9h

Salle du Lavoir (Maumusson)

PAUSE CONVIVIALE

Par La Pause Solid'Erdre

Lundi 27 mai - 14h>17h

La Pause Solid'Erdre

(Bonnœuvre)

Activité particulière du mois : réalisation de bouquets et compositions florales, semis, plantations, en godets pour emporter ou en pleine terre pour embellir les extérieurs de la Pause Solid'Erdre

Lundi 24 juin - 14h>17h

La Pause Solid'Erdre

(Bonnœuvre)

Activité particulière du mois : journée plein air avec pique-nique partagé, ballade, jeux d'extérieur

Contact : 09.77.33.69.77

APRÈS-MIDI PÉTANQUE INTERGÉNÉRATIONNEL

Par le Club des Jonquilles

Mercredi 19 mai - 14h

Centre périscolaire

(Maumusson)

Activité pétanque avec les enfants du périscolaire de Familles Rurales de Maumusson

ATELIER MOTRICITÉ

par le Relais Petite Enfance

Vendredi 31 mai

Vendredi 28 juin - 9h>11h45

Salle de la Charlotte (Saint-Mars-la-Jaille)

En présence de professionnels de l'enfance, pour les enfants de 0-3 ans avec un parent, gratuit sans inscription

Renseignement au

02.85.29.33.00 ou

rpe@vallonsdelerdre.fr



EXPOSITION DE L'ATELIER DU PETIT CHEMIN

Par le réseau Biblio'fil

Du 1^{er} au 30 juin

Bibliothèque Les Mots Passant

(Saint-Mars-la-Jaille)

Sélection des créations artistiques en peinture, dessin, bande dessinée et volume

GALA DE DANSE

Par TendanSe&Cie

Samedi 1^{er} juin

14h30 / 20h30

Espace Paul Guimard

(Saint-Mars-la-Jaille)

Thème : séries et films

Tarifs : 5 € 4-12 ans / 9 €

adultes



TOURNOI GENTLEMEN DE TENNIS DE TABLE

Par le Tennis de table de Saint-Mars-la-Jaille

Samedi 1^{er} juin - 16h

Gymnase Sporti'Vallons (Saint-Mars-la-Jaille)

Par équipe : 1 licencié et un non-licencié ou 2 non-licenciés.

Ouverture de la salle à 15h

Tarif : 10 € par équipe

Inscriptions au

06.16.08.06.75 ou à smlj.

tennis.de.table@gmail.com



RASSEMBLEMENT AUTO-MOTO-CYCLO

Par Les Rouleurs Passionnés

Dimanche 2 juin

9h30>12h30

Plan d'eau des Lavandières

(Saint-Mars-la-Jaille)

Véhicules de plus de 25 ans

Invité d'honneur : citroën

traction et CX



FLAMME OLYMPIQUE

par la Commune en partenariat avec la COMPA

Mercredi 5 juin - 13h16

Départ du Château, arrivée

et animations au stade

(Saint-Mars-la-Jaille)

Plus d'informations p.8



EN ROUTE POUR LE BLA BLA CAFÉ

Par La Pause Solid'Erdre
Jeudi 6 juin - 9h30>12h

**La Pause Solid'Erdre
(Bonnœuvre)**

Tous les jeudis matin, les résidents du Foyer Richebourg tiennent un café à Vritz. Rendez-vous devant la Pause Solid'Erdre pour organiser les voitures.

Contact : 09.77.33.69.77

THÉÂTRE DE RUE

VallonScènes

Vendredi 7 juin - 18h30

**Départ à la mairie
déléguée de Maumusson**

Premiers secours - spectacle de la Cie Odile PINSON

Deux secouristes

fraîchement chevronnés et leur véhicule d'intervention arpentent les rues. Vous allez plonger au cœur de l'action, être entraînés dans un parcours atypique pour répondre à l'urgence.

Au programme : missions de sauvetage clownesques, cascades burlesques et grandes émotions !

Tout public

Accès libre et gratuit sans réservation



CONCOURS DE PÉTANQUE

Par Familles Rurales de Maumusson

Samedi 8 juin - 14h30

Étang de la Fontaine aux Merles (Maumusson)

En doublette, ouvert à tous, adultes et enfants

Inscription de 13h à 14h15

Tarif : 12 € par équipe

Bar et restauration sur place



RANDONNÉE SEMI-NOCTURNE

Par le Comité des fêtes de Freigné

Samedi 8 juin - 19h

Salle de sports (Freigné)

Étapes gourmandes et animées (apéro, entrée, plat chaud, dessert, café)

Tarifs : 8 € adulte sur réservation / 10 € adulte sans réservation / 5 € enfant jusqu'à 10 ans

Renseignements

et réservations au

02.41.92.01.47 ou

06.42.20.97.28

ÉLECTIONS EUROPÉENNES

Dimanche 9 juin

Plus d'informations p.5



DON DE SANG

Par l'Association pour le don de sang bénévoles

Lundi 10 juin - 16h30>19h30

Salle de la Forêt (Bonnœuvre)

Sur rendez-vous sur dondesang.efs.sante.fr



SCRABBLE EN DUPLICATE

Par le réseau Biblio'fil

Vendredi 14 juin - 14h30>17h

Bibliothèque Les Mots

Passant

(Saint-Mars-la-Jaille)

Chacun apporte son jeu.

Inscription au 02.40.97.37.26

SPECTACLE DE L'ATELIER THÉÂTRE

Par la Compagnie Thaliachore

Vendredi 14 juin - 20h30

Salle Saint Clément (Saint-Sulpice-des-Landes)

Entrée libre et gratuite

Informations et réservations

au 06.27.91.82.18 ou

ateliers.thaliachore@gmail.com



ATELIER NUMÉRIQUE LA CAF ET VOUS

par l'espace France services

Mardi 18 juin - 14h>15h30

Bibliothèque Les Mots

Passant (Saint-Mars-la-Jaille)

Plus d'informations p.5

Inscription au 02.85.29.33.03



ATELIER CARTERIE

Par le Club des Jonquilles

Mardi 16 juin - 14h

Salle du Lavoir (Maumusson)

COURS D'ESSAI DE THÉÂTRE

Par la Compagnie Thaliachore

Mercredi 19 juin - 11h30

MCL (Freigné)

Vous avez entre 5 et 15 ans,

vous avez envie de faire du

théâtre ? Venez essayer !

Informations et réservations

au 06.27.91.82.18 ou

ateliers.thaliachore@gmail.com



ATELIER NUMÉRIQUE

Par le Club des Jonquilles

Jeudi 20 juin - 9h

Salle du Lavoir (Maumusson)

ASSEMBLÉE GÉNÉRALE

Par Les Amis du Patrimoine de Freigné - Vallons-de-l'Erdre

Samedi 22 juin - 11h

**Salle du Foyer des Jeunes
(rue Saint Maurice - Freigné)**

Plus d'informations p.13

COUP D'POUCE COUTURE

Par La Pause Solid'Erdre

Samedi 22 juin - 14h>17h

La Pause Solid'Erdre

(Bonnœuvre)

Vous avez des petits

ouvrages en attente ? Venez

échanger trucs et astuces

pour vous aider à les faire.

Inscription au 06.24.34.06.67

CONCOURS DE PÉTANQUE

Par Saint-Mars-la-Jaille

Pétanque

Mercredi 26 juin - 14h

Plan d'eau des Lavandières

(Saint-Mars-la-Jaille)

Inscription de 13h à 13h30

COLLECTE DE PAPIERS

Par l'école Sainte Anne

Samedi 29 juin - 9h>12h

École Sainte Anne (Freigné)



CINÉMA JEANNE D'ARC

**RETROUVEZ LA
PROGRAMMATION
SUR**



cinema.jeannedarc.free.fr



Cinéma Jeanne D'Arc
Vallons-de-L'Erdre



[cinema.jeanne.d.arc](https://www.instagram.com/cinema.jeanne.d.arc)

Tarifs :

• 6 € à partir de 14 ans

• 4 € moins de 14 ans

• 1€ supplément 3D

Avec la carte de fidélité :

10^e entrée gratuite



REVIENT CET ÉTÉ !

Rendez-vous tous les mardis pour des animations familiales de 17h à 19h et un spectacle à 20h.
Retrouvez ci-dessous un avant-goût de la programmation !

09 JUIL.

ZONE DE LOISIRS DE PINÉ
SAINT-SULPICE-DES-LANDES

» **Anisette et les glaçons** - musique vintage des années 20 à 50



16 JUIL.

PARC DE LA PISCINE
SAINT-MARS-LA-JAILLE

- » **Marché de producteurs et d'artisans locaux**
- » **Rolimax** - spectacle de rue, cracheur de feu, diabolo, funambule
- » **François ESKARA** - karaoké



23 JUIL.

ÉTANG DU BAMBOU
VRITZ

» **L'encordée** - *Les Baudrières* - cirque aérien



30 JUIL.

LIEU À DÉFINIR
BONNŒUVRE

» **Virage !** - *Fracasse de 12* - théâtre de rue en lien avec les Jeux Olympiques



06 AOÛT

PLAN D'EAU DES LAVANDIÈRES
SAINT-MARS-LA-JAILLE

» **Miss Mandy and swing kids** - musique rock vintage en lien avec le 80^e anniversaire de la Libération et la cérémonie de la Moulinière



13 AOÛT

PLAN D'EAU DE LA FONTAINE AUX MERLES
MAUMUSSON

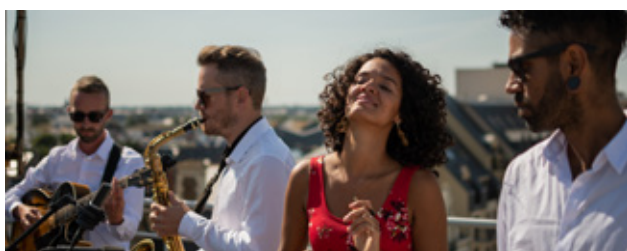
» **Backyard country family band** - musique country



20 AOÛT

ESPACE DES ARDOISIÈRES
VRITZ

» **Nayan Samba Jazz** - musique brésilienne



27 AOÛT

PLAN D'EAU
FREIGNÉ

» **Starship groovers** - *Mouv'n'brass* - fanfare électro/fun



»»»» PROGRAMME EN COURS D'ÉLABORATION ««««



PREMIERS SECOURS

VallonScènes
SAISON CULTURELLE 2023-2024



COMPAGNIE ODILE PINSON



GRATUIT

VEN.
07 JUIN
18h30

DÉPART À LA MAIRIE
Maumusson

vallons-de-l'Erdre